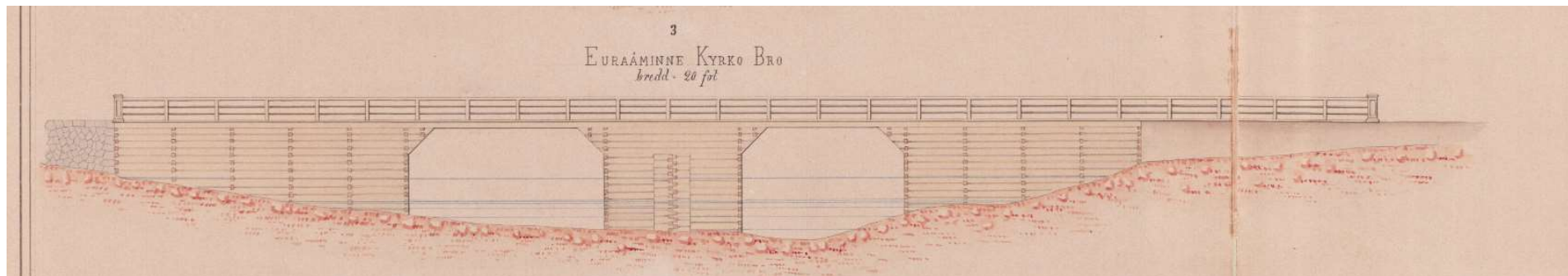


Ote 1900-luvulla piirretystä kartasta, Turun ja Porin lääninhallituksen kartat ja piirustukset (kokoelma) > LH1 Turun ja Porin lääninhallituksen kartat ja piirustukset > LH1:418q Lammas, Euraâminne, Kyrko, Pappila, Lavila, Tarki, Tuumi, Knuutila, Kalli, Pappila, Mölsi, Björn, Sorkis, Osma, Nuorante, Vähävahe sillat.



Kirkko kuvattuna etelästä: 1896, Finnan valokuva-arkisto, Museovirasto, historian kuvakokoelma.



Eurajoen heinäpeltoja, Museoviraston kokoelmat, valokuvaaja Poutvaara Matti.

1900-luvulle tultaessa oli tarpeen uusia kirkonkylän silta. Huhtikuun lopulla vuonna 1877 kerrotaan kevätjäiden liki kaataneen vanhan sillan.<sup>77</sup> Vain ripeä toiminta ja sadan painolastikuorman ajaminen sillalle sai sen pysymään paikallaan. Ilmeisesti tässä vaiheessa katsottiin tarpeelliseksi tarkastella Eurajoen alueen kaikkien siltojen kuntoa ja suunnitelmat tehtiinkin niiden kaikkien uusimiseksi 1900-luvun alkupuolella.

Kirkkoa ympäröivä maisema oli pitkälti peltolaaksoa, jonka halki Eurajoki polveili. Kirkonkylän kylätontti sijaitsi aivan kirkon lounaispuolella, joen tuntumassa. Puustoa ei varmaankaan ollut niin runsaasti kuin nykyään, laiduntava karja piti maiseman auki.

Sunnuntaisin kokoonnuttiin kirkkoon kuulemaan saarnaa niin kuin tavallisesti. Tuomiosunnuntaina marraskuussa 1906 päiväsaarnan piti rovasti Sjöblom. Jumalanpalvelus alkoi klo 10.00.<sup>78</sup>

**Saarnawuoroja.**  
**Tuomiosunnuntaina saarnaa:**  
**Eurajoen kirkossa:**  
 Päiväsaarnan rovasti Sjöblom.  
 Jumalanpalvelus alkaa klo 10 a.p.  
**Lapin kirkossa:**  
 Päiväsaarnan pastori Toikka.  
 Jumalanpalvelus alkaa klo 10 a.p.  
 Kolehdit wankeusyhdistykselle.  
**Euran kirkossa:**  
 Päiväsaarnan kirkkoherra Seikkula.  
**Kiikaisten kirkossa:**  
 Päiväsaarnan pastori Leppänen.  
**Honkilahden kirkossa:**  
 Päiväsaarnan kirkkoherra Mandelöf.

22.11.1906 Länsi-Suomi nro 134

<sup>77</sup> Länsi-Suomi nro 13. 12.5.1877

Tuntemattoman valokuvaajan 1910-luvulla ottamassa kuvassa näemme Eurajoen kirkon 2000-luvun alkupuolelle asti tutussa vaaleassa asussaan. Kuitenkin poiketen viimeaikaisesta, nähdään valokuvasta, että ikkunapuitteet ovat olleet tummemmat kuin karmilaudat ja listat. Katolla näkyvät kirkkoa lämmittäneiden kamiinon savupiiput. Kattoa vasten nojalla ovat tikkaat ovat mahdollisesti terästä. Puurakenteisina niiden voisi arvioida olevan massiivisemmat.

Sakariston uusi ovi näkyy jo tässä kuvassa, joten uudistus on tehty mahdollisesti jo 1800-luvun puolella. Tässä kuvassa kaikella todennäköisyydellä näemme vielä kirkon alkuperäiset ovet ja ikkunat, sillä nykyisiin kerrotaan vaihdetun vasta Ilmari Launiksen muutossuunnitelmien myötä 1925. Sisätilat ovat tämän kuvan ottamisen aikaan olleet vielä vailla paneeleja.



1910-luku Finna Museovirasto historian kuvakokoelma, kuvaaja tuntematon.

<sup>78</sup> Länsi-Suomi nro 134. 22.11.1906



*Kuvan ajoituksesta ei ole varmaa tietoa, mutta se lienee 1900-luvun alkupuolelta. Kuvassa ovat kirkon alkuperäiset ikkunat ja ovet. Ne vaihdettiin 1925 ja toistamiseen 1988. Julkisivulauta on säilynyt tähän päivään. Leila Andelinin arkisto.*

*Paulaharju Samuli, kuvaaja, 1911  
Museovirasto 1095883*



## Ilmari Launis – muutokset 1925

Kustaa Aadolfin kirkon sisätila koki täydellisen muodonmuutoksen vuonna 1925. Tätä oli edeltänyt kymmenisen vuotta kestänyt keskustelu muutosten tarpeellisuudesta ja laajuudesta. Muutostöiden jälkeen kirkkoon astunut seurakuntalainen on varmasti tuntenut tullessa aivan toiseen kirkkoon. Kirkon sisäseinät ja katto paneloitiin kauttaaltaan. Kirkon seinien yläosaan maalattiin pahville kirkkoa kiertävä lehtereiden siniseen väriin liittyvä friisi. Siinä orjantappuran mutkissa vuorottelivat kullanvärinen risti ja kruunu<sup>79</sup>. Lattialaudoitus uusittiin ainakin kirkkosalin puolella. Kirkkoon tuotiin sähköt ja penkit uusittiin.<sup>80</sup> Mahdollisesti alttarialuetta muutettiin ja mm. papin polvistumispenkki poistettiin. Mahdollisesti tässä vaiheessa uusittiin myös pohjois- ja eteläparville johtavat portaat kirkkosalin puolelle. Mahdollisesti parvet uusittiin kokonaisuudessaan.

Vanhasta kirkosta muistuttivat vain saarnastuoli ja parvekkeiden siniset kaiteet sekä tutut vanhat kuninkaantuolit ja alttarikaiteet.

Ei ole varmaa tietoa siitä, lisättiinkö eteläinen parvikin juuri tämän muutoksen yhteydessä, vai oliko se tehty jo 1800-luvun lopulla. Niin tai näin, muutosten jälkeen sekä eteläiselle että pohjoiselle parvelle nousiin suoraan kirkkotilasta johtavia portaita pitkin. Vuoden 1925 muutokset suunnitteli arkkitehti Ilmari Launis.

### Ilmari Adolf Launis

Ilmari Adolf Launis syntyi Hämeenlinnassa vuonna 1881. Hänen sukunimensä oli vuoteen 1900 asti Lindberg. Hän valmistui ylioppilaaksi vuonna 1901 ja arkkitehdiksi 1905. Launis teki runsaasti opintomatkoja Euroopan maihin, Egyptiin, Palestiinaan ja Algeriaan.

<sup>79</sup> Friisi poistettiin vuoden 1963 remontissa.

<sup>80</sup> Tiedot perustuvat pääosin saatavilla oleviin valokuviin ennen ja jälkeen Launisen suunnitteleminen muutosten. Suunnitelmia ei ole etsinnöistä huolimatta löytynyt.

Ilmari Launis toimi yleisten rakennusten ylihallituksessa mm. ylimpänä arkkitehtina vuosien 1905 ja 1937 välillä. Tämän toimensa aikana hän myös piirsi Eurajoen Kustaa Aadolfin kirkkoon toteutetut muutokset. Myöhemmin, alkaen 1937 aina 1948 saakka, Launis toimi Kuopion piiriarkkitehtina.<sup>81</sup>

Launis suunnitteli uransa aikana lukuisia kirkkoja ja kirkkotilojen uudistuksia. Esimerkiksi Sastamalan Sammaljoella sijaitseva kirkko on hänen suunnittelemansa. Se valmistui vuonna 1924.

Ilmari Launis maalasi myös alttaritauluja ja lasimaalauksia, varsinkin nuorena arkkitehtina. Hän maalasi mm. Luvian kirkon alttaritaulun vuonna 1912.



*Sammaljoen kirkon alttarialue. Ilmari Launis 1924. Kirkkotilan seinäpanelointi on liki identtinen vuotta myöhemmin suunnitellun Kustaa Aadolfin kirkon seinäpaneloinnin kanssa.*

<sup>81</sup> Kuka kukin on (Aikalaiskirja) : Who's who in Finland / 1954, runeberg.org



Valokuva Kustaa Aadolfin kirkon  
alttarialueelle.  
Vasemmanpuoleisella seinällä,  
hieman kattokruunun taakse piiloon  
jääneenä, vanhan kirkon alttaritaulu  
sakaristosta kirkkosaliin tuotuna.  
Seurakuntain keskinäinen  
palovakuutusyhtiö 1930 Elka.



*Valokuva Kustaa Aadolfin kirkon urkuparvelle. Kuvassa näkyvät urut ovat kirkon toiset, nykyisiä edeltävät urut. Pilarit ovat järjestyksessä kolmannessa asussaan, marmoroidut. Seurakuntain keskinäinen palovakuutusyhtiö 1930 Elka.*



Kustaa Aadolfin kirkon saarnastuoli. Satakunnan Museo SMK1292, valokuvaaja tuntematon.

### Friisi

Yksi Launiksen suunnittelema esteettisesti merkittävä muutos kirkon sisätilassa oli koristeellisen friisin lisääminen katon rajaan ympäri koko kirkon. Friisin on suullisten lähteiden mukaan<sup>82</sup> maalannut eurajokelainen Frans Malin. Kyseinen Malin on samojen lähteiden mukaan maalannut koristekuviota muissakin kirkoissa, Vaasan suunnalla. Malin ei ole työskennellyt yksin, mutta ei ole tietoa, kenen kanssa hän on maalaustyötä tehnyt.

Friisi poistettiin 1964, joten se ei ennättänyt olla kirkossa kuin vajaat neljä vuosikymmentä. Se on kuitenkin säilynyt vahvana seurakuntalaisten muistoissa.



Vasemmalla: Kirkon arkistossa säilynyt friisikatkelma. Takana teksti, jossa kerrotaan mm. friisi poistetun vuonna 1964. Kirkossa säilyneessä palassa oli vain risti, ei koko kuviota.



Oikealla: Julkisten etsintäkuulutusten myötä 2023 löytyi suuri määrä vanhan ulkorakennuksen rakenteissa säilyneitä friisin palasia. Näin saatiin talteen myös kruunukuvia.

<sup>82</sup> Tuula Helin, Frans Malinin tyttären tytär ja Olavi Malin, Frans Malinin pojan poika.

### Sisäseinien ja alakattojen panelointi

Sekä katto että seinät paneloitiin 1925 Ilmari Launiksen suunnitelmien mukaisesti. Katto ja seinät maalattiin kauttaaltaan vaalean keltaiseksi <sup>83</sup>



*Paneloidun seinän yläosaa ja kattolistaa kirkkosalissa, sormi osoittaa rajaa, jossa Launiksen suunnitteleman friisin alalista kulki. Kuvattu syksyllä 2023. Yläkulmassa näkyvä koristemaalaus jätettiin, kun friisi poistettiin ja kirkon sisätilat maalattiin kokonaisuudessaan uudelleen 1964.*

*Oikealla olevassa valokuvassa friisi ja kapea koristemaalaus samassa kuvassa. Valokuva Satakunnan Museo, SMK1291. Valokuva otettu vuoden 1925 ja 1964 välillä.*



<sup>83</sup> C.A. Nordmanin ja I. Kronqvistin laatima luettelo Eurajoen kirkon tilasta ja irtaimistosta 22.8.1932.

## Uudet sisälattiat



*Pohjoisen parven portaikon alla on säilynyt muutamia leveitä, maalaamattomia lautoja.*

Kirkkosalin lattiat olivat maalaamattomat ilmeisesti Ilmari Launiksen vuonna 1925 suunnittelemiin muutostöihin asti. Eteläisessä siivessä, nykyisen parvelle johtavan portaikon alla, on säilynyt katkelma maalaamatonta, leveää lankkua. Tämän valossa näyttää siltä, että portaikon alle olisi Launiksen myötä rakennettu samanlainen komerotyyppinen tila kuin eteläisenkin parven portaikon alle.<sup>84</sup>

Alin maalikerros nykyisessä lattialaudassa on ruskea.



*Altтарin edustalla on myös suorakulmainen alue maalaamatonta lautta, sekä hieman laajempi suorakulmio vaalealla umbralla maalattua lautta. Tässä kohtaa on mahdollisesti ollut myöhemmin laajennettu koroke, jolla pappi on seissyt altтарin edessä ollessaan.*

<sup>84</sup> Myöhemmin, ilmeisesti 1960-luvulla, komeroa laajennettiin kirkkosaliin päin siivouskomeroksi.



*Vasemmalla kuva kohti kirkon alttaria ennen vuotta 1925. Oikealla kuva kohti alttaria vuoden 1925 muutosten jälkeen. Ilmari Launis ei muuttanut alttarin aluetta muutoin, paitsi värikyksen osalta. Vasemmalla Molemmat kuvat Ilkka Heikkilän arkisto. Penkit uusittiin ja niiden suuntausta muutettiin 1925 korjaustöiden yhteydessä.*

## Ikkunat ja sisäovet

Ilmeisesti myös sisäovet ja ikkunat vaihdettiin Ilmari Launiksen suunnitteleman korjaustyön yhteydessä 1925.

Ikkunoiden osalta ei tarkempaa tarkastelua päästä tekemään, sillä ne on vaihdettu jälleen 1988 tehdyn laajan peruskorjauksen yhteydessä,<sup>85</sup> eikä vaihdettuja ikkunoita tiettävästi säilytetty. Ovien osalta tuntuu erikoiselta, että ne olisi vaihdettu vasta 1925 ja käsittelyksi valittu ooteraus, kun pylväiden ooterauskerros on marmoroinnin alla.

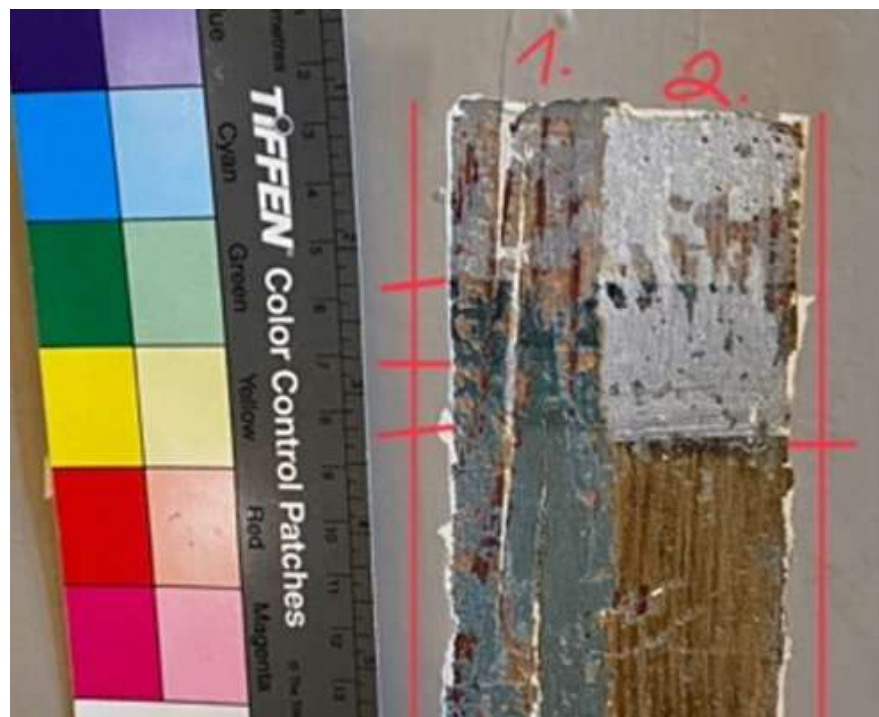


*Vasemmallä: Pohjoisen parven alla olevan ovilehden värikerrokset. Kuva Jaana Finnberg/Verstas 2, Eurajoen Kustaa aadolfin kirkon sisätilojen väritutkimus 2024.*

*Oikealla: Pohjoisen parven alla olevan, vuodelta 1803 peräisin olevan pylvään värikerrokset. Kuva Jaana Finnberg/Verstas 2, Eurajoen Kustaa aadolfin kirkon sisätilojen väritutkimus 2024.*

<sup>85</sup> Paitsi lunetti-ikkunat, jotka ovat edelleen alkuperäiset.

Pilarit ovat kuitenkin marmoroidut jo ennen 1925 otetuissa valokuviissa. Marmorikuvion alla pylväissä on kerros, jossa alaosa on ootratu, ja yläosa on vaalean harmaa. Tuntuisi luonnolliselta, että ootratut sisäovet ja ootratut pylväiden alaosat olisivat samanaikaiset. Näin ollen voitaisiin olettaa, että sisäovet on vaihdettu samalla kun kirkon sisäpuolista ilmettä on muutettu ensimmäisen kerran, oletettavasti jo 1800-luvun loppupuolella. Lähialueilla mm. Luvian kappelissa ja Kiukaisten kirkossa on 1800-luvun loppupuolella ootratut ovet. Valokuvien ja inventointiluetteloiden perusteella nykyiset sisäovet on kuitenkin vaihdettu kirkkoon 1925 korjausten yhteydessä. Kerrotaan myös, että urkuparven kaiteen peilit ja pilarit yhtenäistettiin muiden kanssa.<sup>86</sup>



<sup>86</sup> Heino, Eurajoen historia 3, 456. TMA Kirkon inventaari vuodelta 1926. Länsi-Suomi 7.9.1926.



*Vasemmallla: Kuva pohjoiseen ennen vuotta 1925; parven alla oleva alkupe-  
räinen ovi oli nykyistä  
ovea korkeampi ja yhte-  
näinen. Tässä pilarit oli-  
vat marmoroidut jo en-  
nen 1925 muutoksia. Oi-  
kealla valokuva vuodelta  
1978, jossa seinäpinnat  
ovat vielä ilmeisesti 1964  
maalatussa asussa, ilmei-  
sesti tässä vaiheessa  
myös pilarien ooteraus on  
jo peitetty uudella, yksi-  
värisellä maalikerroksella.*





Vasemmalla: Kuva urkuparvelle ennen vuotta 1925; Ovi on korkea ja tumma. Pilarit urkuparven muutosten aikaiset vuodelta 1892. Oikealla: Kuva urkuparvelle vuonna 1930, jossa urkuparven alainen ovi on jo nykyisen muotoinen. Se näyttää valokuvassa kovin tummalta, mutta todennäköisesti pinta on ootratu. Pylväät ovat marmoroidut. Nämä urkuparven alaiset pylväät sekä parven kaide on yhtenäistetty muiden pylväiden ja kaiteiden kanssa 1925. Voivatko urkuparven vanhojen kaariovien täytteenä olevat osin ootratut lankut olla osia alkuperäisistä keskiparven pilareista?





*Kirkkokansaa vuonna 1925. Valokuva Eurajoen Kotiseutuyhdistyksen arkistosta.*

### Muita muutoksia 1900-luvun alkupuolella

Uudistettu kirkko vihittiin käyttöön sunnuntaina 5.9.1926.<sup>87</sup> Voidaan olettaa, että seurakunta oli varsin tyytyväinen kauttaaltaan uudistettuun, lämpimään, valoisaan<sup>88</sup> sekä uudella tavalla koristeltuun kirkkoon.

Kirkon ulkomaalaus sekä uusittujen penkkien maalaus tehtiin 1928<sup>89</sup>. Tämä oli vielä Ilmari Launiksen suunnitteleman korjauksen jälkimaininkeja.

1930- 40- ja 50-luvuilta ei ole tiedossa merkittäviä muutoksia. Tämä onkin luonnollisesti selitettävissä ensin sotaa kohti menevällä ajalla, sotavuosilla ja toisaalta vielä sodasta toipumiseen tarvitulla vuosikymmenellä. Seuraavat suuremmat muutokset tulivat ajankohtaisiksi vasta 1960-luvulla.



*Kirkko kuvattuna pohjoisesta: Seurakuntain keskinäinen palovakuutusyhtiö 1930.*

<sup>87</sup> Länsi-Suomi 7.9.1926

<sup>88</sup> Kirkko sai myös ensimmäiset sähkövalonsa vuoden 1925 remontissa.



*Kynttilänjalka Kustaa Aadolfin kirkon alttarilla. Satakunnan museo.*

<sup>89</sup> Länsi-Suomi 14.7.1927



*Kuvan ajoituksesta ei ole varmaa tietoa, mutta se lienee 1900-luvun alkupuolelta.  
Leila Andelinin arkisto.*



Valokuva otettu ilmeisesti 1950- ja 60-lukujen taitteessa. Pääoven yllä ei vielä ole katosta. Leila Andelinin arkisto.