

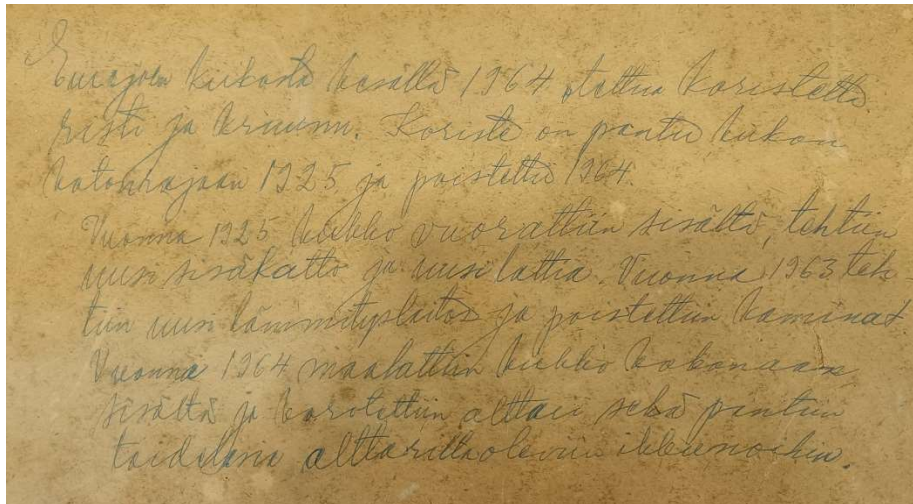
1960-luvun muutokset

1960-luvulla kirkon sisätilat haluttiin jälleen uudistaa. Kirkkoa yksinkertaistettiin; kaminat ja vuonna 1925 katonrajaan maalattu friisi poistettiin.⁹⁰ Kirkkoon asennettiin myös vedellä toimiva keskuslämmitys.⁹¹ Alla olevassa käsin kirjoitetussa tekstissä lukee:

Eurajoen kirkosta kesällä 1964 otettua koristetta, risti ja kruunu. Koriste on pantu kirkon katonrajaan 1925 ja poistettu 1964.

Vuonna 1925 kirkko vuorattiin sisältä, tehtiin uusi sisäkatto ja uusi lattia.

Vuonna 1963 tehtiin uusi lämmityslaitos ja poistettiin kaminat. Vuonna 1964 maalattiin kirkko kokonaan sisältä ja korotettiin alttari sekä pantiin taidelasia alttarilla oleviin ikkunoihin.



Käsin kirjoitettu teksti seurakunnan arkistossa säilyneen friisikatkelman takana antaa tietoa 1964 muutoksista kirkossa.

⁹⁰ Pahville maalattua friisiä pidettiin kömpelönä ja kirkkoon sopimattomana ja Muinaistoimikunta puolsi sen poistamista 27.4. 1964 antamassaan lausunnossa.

⁹¹ Kirkkoherra J.V. Heinosen kirje Muinaistieteelliselle Toimikunnalle 16.8.1962.



1960-luvun alku, Museovirasto historian kuvakokoelma, kuvaaja tuntematon.

Parvien kaiteiden värisävyt yhtenäistettiin, sillä kaikki kaiteet olivat eri sävyiset. Uusi sävy valittiin eteläsiiven kaiteen taivaansinisestä sävystä, sillä sitä pidettiin vanhimpana, jopa alkuperäisenä. Ko. sävyä ehdotettiin käytettäväksi kaikissa kaiteissa, alttaritaulun kehyksessä, saarnatuolissa ym. paikoissa, missä k. o, sinisiä sävyjä esiintyy. muinaistieteellinen toimikunta hyväksyi ehdotuksen.

Altтарin molemmin puolin oleviin viistoseinillä sijaitseviin ikkunoihin asennettiin antiikkilasit. Kirkon alttarialue korotettiin kokonaisuudessaan ja sakastiin tehtiin wc- ja pesutiloja.⁹² Sakastin katon korkeutta ehdotettiin laskettavaksi metrillä, ja kirkkosalin lautaverhoiluja pilastereista ehdotettiin korotettavaksi kattoon asti. Näitä toimenpiteitä ei tehty, vaikka Muinaistieteellinen toimikunta ne hyväksyi.

⁹² Muinaistieteelliselle toimikunnalle osoitettu, Arkkitehti Havaksen ja taiteilija Yki Nummen välisen palaverin 25.3.1964 pohjalta laadittu lausuntopyyntö.

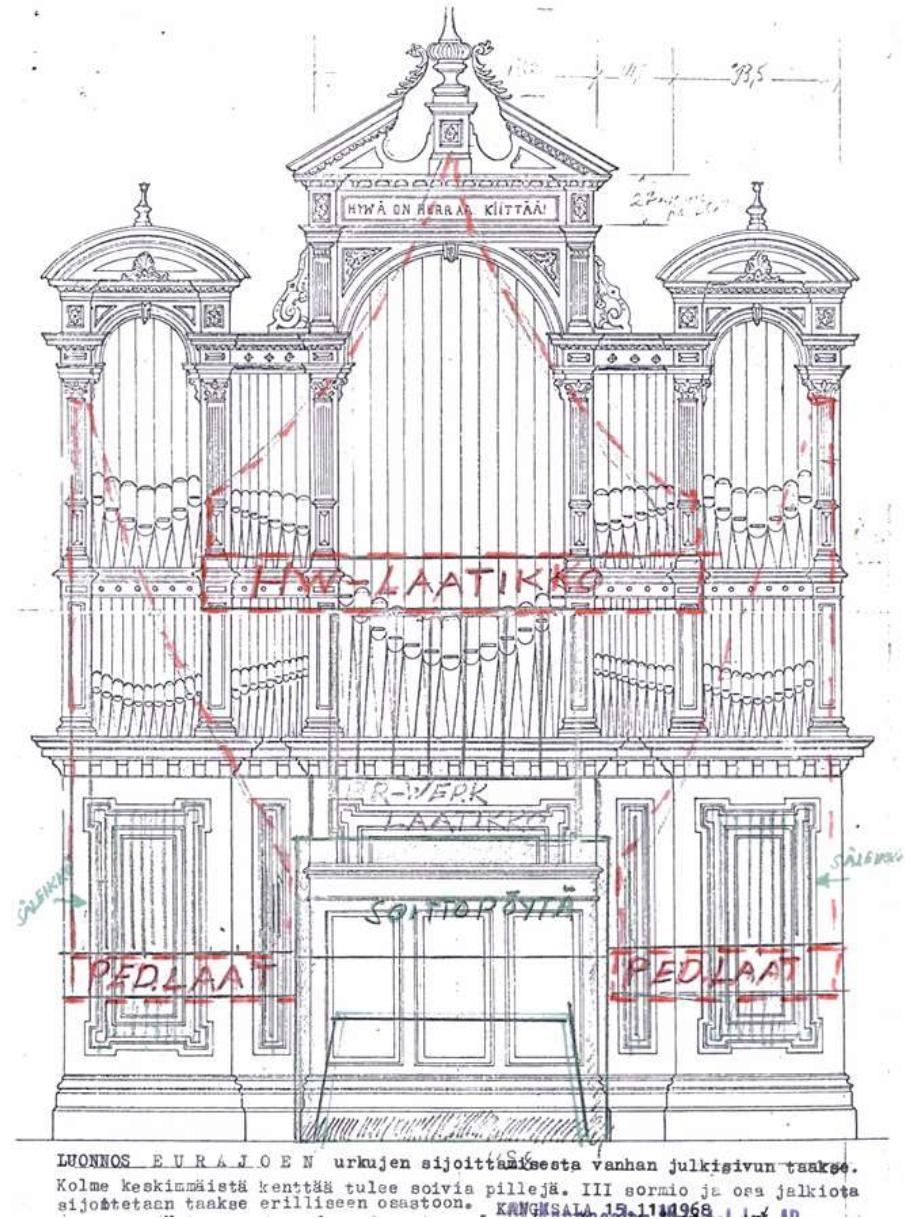
Uudet urut

Uudet urut vanhojen tilalle hankittiin 1969. Viereinen piirros on Oy Kangasalan Urkutehdas Ab:n piirros vuodelta 1968 alkuperäisistä Zachariassénin tehtaasta toteuttamista uruista lisättyä suunnitelmalla siitä, miten uudet urut sijoitetaan vanhan julkisivun taakse.



Vasemmalla valokuva Eurajoella sijaitsevasta varastosta, jossa säilytetään mm. urkujen julkisivun yläosassa alun perin ollut friisin jalustaa. Jalustassa on teksti "Hyvä on Herraa kiittää". Saman tekstin näemme Zachariassenin alkuperäisessä urkufasadipiirroksessa oikealla. Oletettavasti tämä urkufasadin osa poistettiin 1925, kun uuden katopaneelin myötä urkuparven korkeus laski.

Oikealla Oy Kangasalan Urkutehdas Ab:n piirros vuodelta 1968 alkuperäisistä Zachariassénin tehtaasta toteuttamista uruista lisättyä suunnitelmalla siitä, miten uudet urut sijoitetaan vanhan julkisivun taakse.



LUONNOS EURAJOEN urkujen sijoittamisesta vanhan julkisivun taakse. Kolme keskimmistä kenttää tulee soivia pillejä. III sormio ja osa jalkiota sijoitetaan taakse erilliseen osastoon. KANGASALA 15.11.1968



Vasemmallä alkuperäiset urut kuvattuna 1922. Ote valokuvasta Satakunnan Museo, Kuusela Juho, SNL73282. Urkufasadin yläosassa jalusta, jossa teksti "Hyvä on Herraa kiittää".

Keskellä ote kuvasta vuodelta 1930 Seurakuntain keskinäinen palovakuutusyhtiö Elka. Kuva on hämära, mutta voidaan todeta, että urkujen yläosasta on poistettu pala.

Oikealla olevassa kuvaotteessa vuodelta 1978 näkyy selvästi että friisin jalusta puuttuu, katto on laskenut alemmas uuden paneloinnin myötä. Finna Museovirasto historian kuvakokoelma Per Olof Welin.

1970-luvun muutokset

Seuraavalla vuosikymmenellä, 1970-luvulla, ei tiettävästi tehty muita merkittäviä muutoksia kuin sakariston uusi parvi.⁹³ Parvesta ei uutena ole löytynyt valokuvaa.



Sakariston parvi rakennettiin 1970-luvulla. Kuvattu kevättalvella 2024.

Ulkovalaistusta parannettiin siten, että kirkon seinät valaistiin valonheittimin.⁹⁴ 1970-luvun lopulla oli jo käynnissä laajempien sisätilamuutosten suunnittelu,⁹⁵ mutta toteutukseen päästiin vasta kymmenisen vuotta myöhemmin. Toiminnallisuuteen vetoamalla arkkitehti esitti, että alttarin edustalta poistettaisiin penkkejä ja alttari irrotetaan itseinämästä. Alttarin siirtoa Museovirasto ei vastustanut, mutta pyysi harkitsemaan penkkien poistoa vetoamalla kirkkosalin päänäkymän tasapainoon ja sisäarkkitehtuurin

⁹³ Haastattelu 12.7.2024.

70- ja 80- luvuilla korjausmaalaustöitä kirkolla urakoinut yritys.

⁹⁴ 29.11.1973 päivätty kirkkoherra Antti Uljaksen kirje Museovirastolle.

kokonaiskuvaan. Kirkon ikkunat ja ovet Museovirasto edellytti säilytettävän ja kunnostettavan, ja mahdollisen kolmannen puitteen asennettavan siten, ettei alkuperäinen ikkunarakenne siitä häiriinny. Ikkunat ja ovet päädyttiin kuitenkin uusimaan.

Historiallisiin miljöisiin erikoistunut valokuvaaja Per Olof Welin dokumentoi Kustaa Aadolfin kirkon valokuvain vuonna 1978.⁹⁶ Kuvat seuraavilla sivuilla.



Kuvassa vuodelta 1978 alttarin oikealla puolella olevan ikkunan sisäpuiteet näyttävät moniruutuisilta. Muissa ikkunoissa samaa ei ole havaittavissa. Museovirasto, historian kuvakokoelma, Per Olof Welin 1978. Nämä kuvassa näkyvät pääkerroksen ikkunat ovat tiettävästi vuodelta 1925, ja ne uusittiin jälleen 1988.

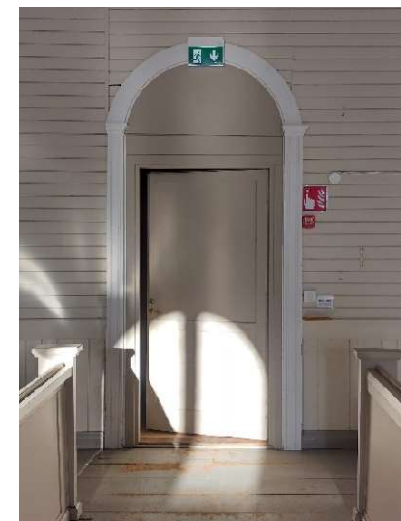
⁹⁵ Seurakunnan lausuntopyyntö Museovirastolle 13.7.1978 ja Museoviraston lausunto arkkitehtitoimisto Slotte & Schultz :in suunnitelmista.

⁹⁶ Museovirasto, historian kuvakokoelma



Kirkkosali 1978 Finna Museovirasto historian kuvakokoelma Per Olof Welin. Sakaristoon johtavassa kaarevassa oviaukossa ei ole ovea. Kaariaukon yläosassa on alun perin sijainnut lunetin muotoinen taulu vuodelta 1803, joka on ilmeisesti 1925 siirretty pääaulasta kirkkosaliin johtavan oviaukon ylle.

Alla: Sakaristoon johtava kaareva aukko sai uuden oven 1988 peruskorjauksessa.





*Kirkkosali itään 1978 Finna
Museovirasto historian
kuvakokoelma Per Olof
Welin. Kuvassa vielä
alkuperäinen alttarikaide
ja korotettu etuosa.
Alttarialue laskettiin muun
lattian tasoon 1988.
Samalla osa
alttarikaiteesta poistettiin
niin, että alueesta tuli
avoimempi.*

*Kirkkosali pohjoiseen 1978 Finna
Museovirasto historian
kuvakokoelma Welin.*





*Sakaristo 1978 Finna
Museovirasto historian
kuvakokoelma Welin.*

*Pohjoisen puoleisen ikkunan
edessä on papin
polvistumispenkki, joka
kuulunut kirkon alkuperäiseen
alttarilaitteeseen. Penkki on
ollut alttarikehän sisällä
keskikäytävän kohdalla, ja sen
edessä on ollut kaksipuoleinen
ovi.⁹⁷*

*Alla alttarialueelta poistettu
papin polvistumispenkki. Pois-
tettiin alttarilta ennen 1932.
Sakaristosta penkki poistettiin
1988. Kuvattu varastossa ke-
vättälvella 2024.*



⁹⁷ C.A. Nordman, I. Kronqvist, luettelo 1932.

VÄRITYSEHDOTUS / Eurajoen kirkko

ULKOMAALAUUS

Seinät yleensä 1 osa TEHOa 402/71
+ 2 osaa TEHO valk.



Koristeosat, listat,
nurkkalaudat, vuorilaudat TEHO 328



Ovet, tapulinluukut TEHO 401/71



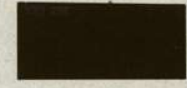
Ikkunat TEHO 328



Peltikatto PANSSARIMAALI 296 +
30 % mustaa PANSSARI-
MAALIa



Sokkeli YKI 296



OY SCHILDT & HALLBERG AB:n 17.2.1972 seurakunnan taloudenhoitaja Uolevi Möttöselle lähettämä väritys- ja maalaustyöehdotus Eurajoen kirkon ulkomaalausta varten.

KIRKON SISÄVÄRITYS

- Kattopinnat, myös parvien alla TIXOMATT valkea

- Seinäpintojen yleisväri PESTO 321



- Nurkkapilasterit PESTO valkeat

- Parvien kaitteet, alttarikehys,
piispanpenkit yms. entistetään ete-
läisen parven kaidevärin mukaisesti.
Työ saadaan tehdä vasta Muinaistiet.
Toimikunnan lausunnon jälkeen.

- Kultaukset ja pronssaukset korjataan.

- Marmoroidut pilarit parvien alla PESTO 230



- Lattia PESTO 234



- Penkit, päätyosa MIRANOL 236



- " , istuinosa ja selkänoja MIRANOL 222



- Ovet entistetään (suonistus)

- Saarnatuolin takana oleva ovikehys PESTO 321

- Friisi poistetaan ja laudoitus jat-
ketaan samanlaisena katonrajassa
olevaan koristemaalattuun listaan
saakka.

- Muista esillä olleista kysymyksistä seuraa lähempi selvitys.

OY SCHILDT & HALLBERG AB:n 31. 3. 1964 seurakunnalle lähettämä väritys- ja maalaus-
työehdotus Eurajoen kirkon sisämaalausta varten.



Kuvat Hannu Puurunen 1974, Museovirasto, Finna. Kuvissa on vielä vanhat ulko-ovet. Ne vaihdettiin uusiin Carl-Johan Slotten suunnitteleman korjauksen myötä 1988.



Vasemmalla: Alttarialuetta korotettiin kokonaisuudessaan vuonna 1964 remontissa. Tällöin alttarin kaide kuitenkin säilytettiin vielä alkuperäisessä muodossa ja laajuudessa. Alttarialue muutettiin uudelleen 1988 remontissa.

Inga Juholan kotialbumi 11.3.1984.

Alla: Vuonna 1925 asennetuissa ikkunoissa oli ainakin alttarin molemmin puolin sisäpuolella moniruutuiset puitteet. On mahdollista, että nämä sisäpuitteet olisivat alkuperäiset, ja jostain syystä säästetty 1925 muutostöissä, sillä kirkon muut puitteet olivat erilaiset. Puitteissa on 1964 asennetut antiikkilasit.

Helena Heinosen kotialbumi 1968.



Carl-Johan Slotte - muutokset 1980-luvun lopulla

Carl-Johan Slotte

Slotte syntyi syyskuussa 1933 Hammarlandissa Ahvenanmaalla, ja kuoli Espoossa helmikuussa 2017. Hän valmistui arkkitehdiksi Teknillisestä korkeakoulusta vuonna 1964.⁹⁸

Vuonna 1972 hänen perusti yhteisen toimiston kollegansa André Schützin kanssa. Slotte profiloitui uransa aikana kirkkoarkkitehdiksi ja suunnittelikin lukuisia sakraalirakennuksia sekä niiden muutoksia ja korjauksia. Yksi näistä oli Eurajoen Kustaa Aadolfin kirkko, jonka viimeinen suuri korjaus- ja muutostyö ennen vuoden 2024 muutoksia on Slotten suunnittelema. Slotte laati suunnitelmat 1987 helsinkiläisvaasalaisen Arkkitehtitoimisto Slotte & Schütz nimissä.

Arkkitehtitoimisto Slotte & Schütz lopetti toimintansa Slotten menehdyttyä 2017, eikä tätä selvitystä tehtäessä onnistuttu tavoittamaan enää ketään 80-luvun muutoksia suunnitellutta henkilöä. Sen sijaan on ollut ilo haastatella 1970- ja 1980-luvuilla kirkon korjauksissa ja muutoksia toteuttanutta henkilöä.⁹⁹ Tämän luvun tiedot perustuvat em. haastatteluun ja 1980-luvun lehtileikkeisiin sekä arkkitehtitoimisto Slotte & Schütz:in luonnospöytäkirjoihin.

Monia muutoksia

Kirkon peruskorjauksessa uusittiin ikkunat ja ulko-ovet¹⁰⁰, sakariston ja pääsisäänkäynnin wc:t sekä lisättiin pohjoiseen esteetön wc-tila. Siivouskomeroa laajennettiin. Ala- ja yläpohjat lämpöeristettiin ja

⁹⁸Hakuteos verkossa: Uppslagsverket Finland – Slotte Carl-Johan

⁹⁹ Korjausmaalauksia kirkolla 1970- ja 80-luvuilla toteuttaneen yrityksen edustaja.

¹⁰⁰ Kaikki muut ikkunat, paitsi lunetit. Ulko-ovet karmeineen toimitti Oksaton Oy.

Sisäovia ei vaihdettu.

¹⁰¹ Tähän asti alttarin kaiteen pehmusteet olivat olleet viininpunaiset, nyt ne muutettiin sinisiksi.

kirkkotekstiilit uusittiin¹⁰¹. Urut puhdistettiin ja viritettiin. Useita uusia valaisimia sisä- ja ulkotiloissa. Lämmitystekniikka uusittiin. Penkkejä muokattiin; ainakin istuinosat uusittiin, myös osa päädyistä tehtiin uudestaan 1925 mallin mukaan.¹⁰² Urkuparvelta poistettiin penkit kokonaan.

Altтарin edustan lattia-alue oli kokonaisuudessaan nostettu 1960-luvun muutostöissä. Nyt 1988 kuorin lattia palautettiin samaan tasoon kirkkosalin muun lattian kanssa. Samalla syrjäimmät osat alttarin kaiteesta poistettiin.¹⁰³

Oikealla vuonna 1988 kirkosta poistettuja alttarinkaiteen osia ja penkkien päätyjä. Kuvattu Eurajoella sijaitsevassa varastossa keväällä 2024.



¹⁰² Tiedot perustuvat mm. lehtileikkeisiin Eurajoen Kotiseutuyhdistyksen arkistossa; Länsi-Suomi 24.6.1988, Lalli 17.2.1988 ja Satakunnan Kansa 29.2.1988.

¹⁰³ Luonnospöytäkirja 17.6.1987 Slotte & Schütz, Eurajoen seurakunnan arkisto.



Ulko-ovet ja ainakin osa portaikon kaiteista uusittiin vuonna 1988 ja vietiin varastoon, yllä. Myös alttarialueen yksityiskohtia ja kalustusta muutettiin. Vasemmalla oleva matala penkki lienee kuulunut papille. Alttarialueen pehmusteet muutettiin vuonna 1988 punaisista sinisiksi.

Tekijän muistitietoa vuosikymmenten takaa

Selvitystä varten haastateltu, 1970- ja 80-luvuilla kirkon korjauksissa toteuttavana tahona olleen yrityksen edustaja¹⁰⁴ osasi kertoa lukuisia yksityiskohtia työn kulusta 1980-luvulla mutta myös joitain yksityiskohtia 1930-luvun korjauksista:

1930-luvulla penkkien korjauksessa haasteena oli penkkien alkuperäinen käsittely pellavaöljyllä 1928.¹⁰⁵ Pellavaöljyä oli käytetty liian paksultti eikä se ollut päässyt kuivumaan, ja penkeillä istuminen oli näin ongelmallista. Pellavaöljyn pois imeyttämiseen käytettiin keltamultaa ja tärpättiä. Keltamullan annettiin vaikuttaa kolme kuukautta, minkä jälkeen pinnat hiottiin ja maalattiin uudestaan.

1980-luvun korjauksessa penkit puhdistettiin verstaalla ja maalaustyö suoritettiin Otexilla. Istuinosaat uusittiin pääsalin osalla kokonaan. Selkänojat, kirjasot ja penkkien päädyt ovat vanhat.¹⁰⁶ Penkkejä myös poistettiin kokonaan kirkkosalin etuosasta. Alttarikaide puhdistettiin korjaustyön yhteydessä puupuhtaaksi ja polvistustyyny vaihdettiin.¹⁰⁷ Altтарin kaiteet ovat vanhat, mutta niitä vähennettiin korjaustyössä.¹⁰⁸ Saarnastuolia ja parvien julkisivuja ei maalattu 1980-luvun remontissa.¹⁰⁹ Parville johtavien portaiden kaiteet uusittiin. Maalaustyötä tehtiin sisällä ja ulkona, myös vesikatto maalattiin.

Huomionarvoista on, että kirkon julkisivun väristä on kulkenut käsitys sen olleen jo aivan alun perin keltainen. Haastateltu henkilö esitti tiedon, että

¹⁰⁴ Haastateltu henkilö haluaa pysyä nimettömänä.

¹⁰⁵ Penkit uusittiin 1925 ja maalattiin 1928.

¹⁰⁶ Penkkien tiedetään edellisen kerran uusitun 1925. Kertoja epäili joitain penkkien päätyjä vieläkin vanhemmiksi, mutta valokuvien mukaan päädyt ovat aiemmin olleet erilaiset, joten on luultavaa, että penkit uusittiin täysin vuonna 1925. Istuinosaat uusittiin myös 1960-luvulla. Parvien penkkien istuinosaat, kolme rinnakkaista lautaa, ovat edelleen peräisin 1960-luvulta.

¹⁰⁷ Tähän asti pehmusteet ovat olleet punaista samettia, uudet pehmusteet muutettiin 1980-luvulla sinisiksi.

¹⁰⁸ Alkuperäisessä ratkaisussa kaide muodostaa suljetun aitauksen alttarin ympärille. Molemmassa laidoissa oli portit. Nyt porttiosuudet jätettiin kokonaan pois ja alttarialuetta suurennettiin eli alttarin kaiteita tuotiin kauemmas alttarista.

¹⁰⁹ Haastattelun lopussa haastateltava epäili, että eteläisen parven reuna mahdollisesti sittenkin maalattiin.

1980-luvulla julkisivuun maalattu sävy on tarkastettu ”Ruotsin kuninkaallisesta arkistosta”, ja vastaisi alkuperäistä ”punertavan keltaista” sävyä. Tosiasiassa kirkko sai keltaisen värinsä pitkän punaisen kauden jälkeen vasta 1889 uuden julkisivulaudoituksen myötä. Oletettavaa toki on, että 1980-luvun pyrkimys on ollut palauttaa em. laudoituksen alkuperäinen sävy. Mainittakoon myös, että haastateltu henkilö kutsui kuninkaantuoleja kartanon isännän pulpetiksi. Epäselväksi jäi, kummalla puolella kartanon isännän pulpetti oli ja kenen pulpetti olisi tällöin vastakkaisella puolella. Mainittakoon vielä, että haastateltu henkilö oletti kaikkien kirkon ulkokiviportaiden uusitun 1800- ja 1900-lukujen vaihteessa. Tämä onkin todennäköistä kivien pintastruktuuriin nähden.



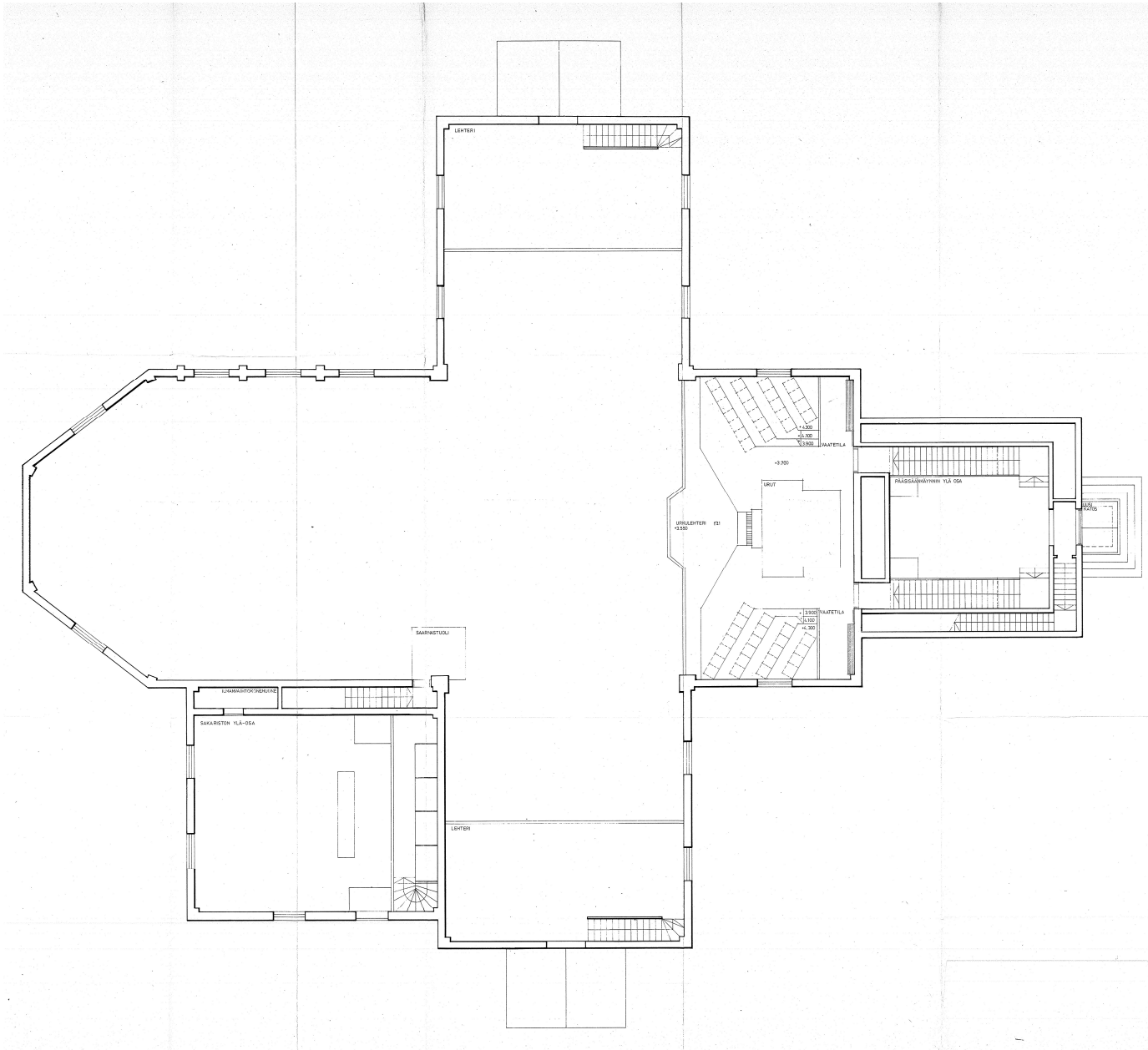
Kuva otettu saarnastuolista kohti alttaria vuonna 2023. Altarialue ja värimaailma ovat vuoden 1988 remontin aikaiset.



Kuva kohti pääsisäänkäyntiä. Urkuparven alla, alttarin molemmin puolin, vuoden 1988 korjauksessa lisätyt naulakot, joiden kohdalta poistettiin muutama penkkirivi.

Luonnospirustus 17.6.1987 Slotte & Schultz
Eurajoen seurakunnan arkisto.

Kustaa Aadolfin kirkon parvikerros



Muutokset uudella vuosituhaalla

Ulkomaalaus

Veljen Mäkilä Oy urakoi kirkon julkisivumaalauksen vuonna 2009. Maalaukseen käytettiin Teho öljymaalaa.

<i>Kohde</i>	<i>Tuotenimike</i>	<i>Sävy</i>	<i>Valmistaja</i>
Seinät	Teho Öljymaali	T-M 7553	Tikkurila Paints Oy
Ikkunat ja listat	Teho Ikkunamaali	F157	Tikkurila Paints Oy
Ovet ja luukut	Teho Öljymaali	4964 (NCS S 3411-Y24R)	Tikkurila Paints Oy
Sokkeli	Yki Sokkelimaali	4984	Tikkurila Paints Oy

Veljet Mäkilä oy urakoi ulkomaalauksen vuonna 2009.



Kustaa Aadolfin kirkko kuvattuna idästä 2023. Julkisivu vuoden 2009 maalipinnalla.

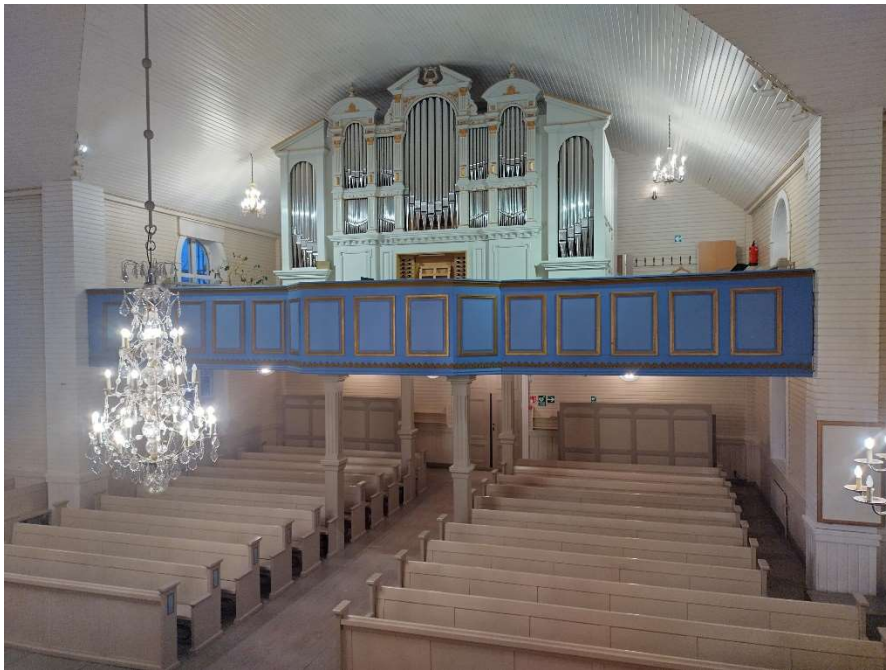


Kustaa Aadolfin kirkon julkisivu kuvattuna 2023. Julkisivu vuoden 2009 maalipinnalla.

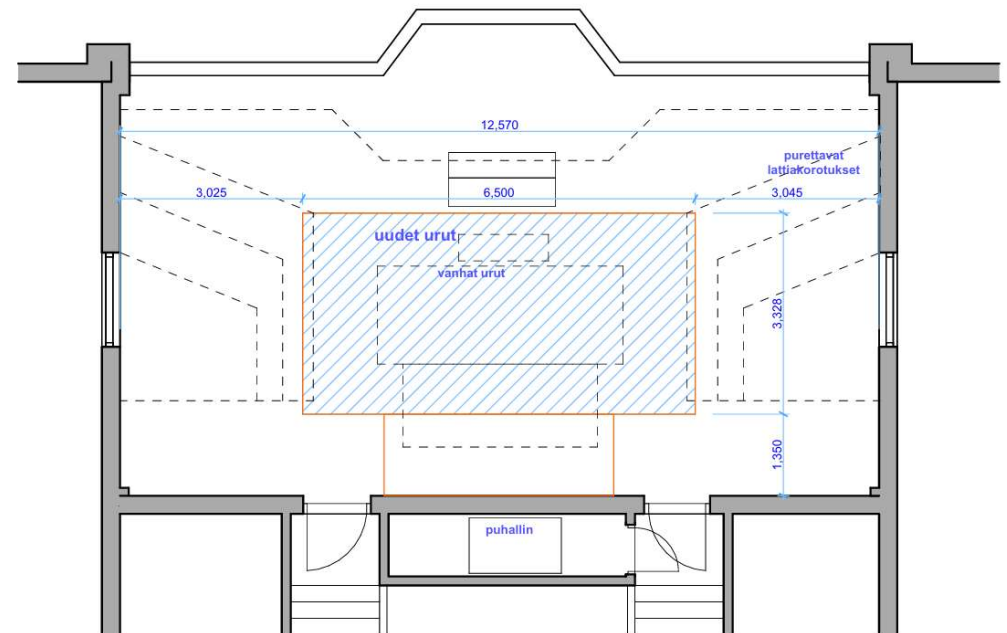
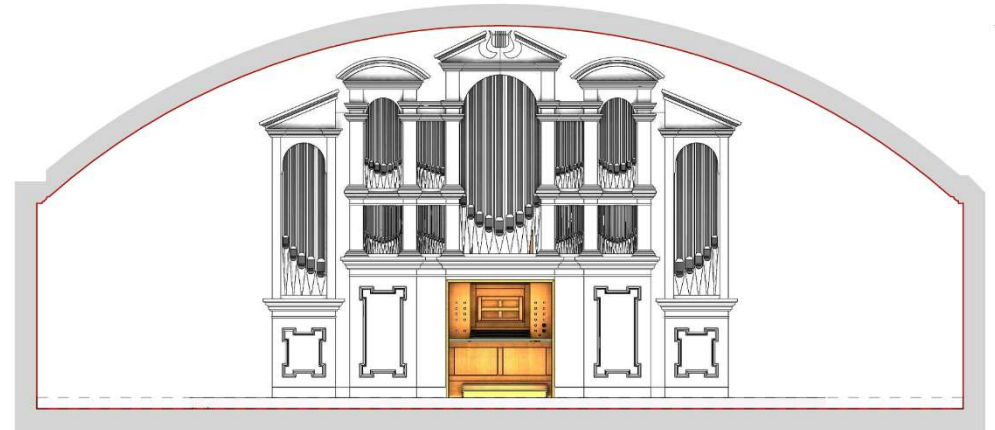
Urkuparven vahvistus ja urut

Urkuja suurennettiin vuonna 2017. Samalla urkuparven kantavia rakenteita vahvistettiin. Pääsuunnittelijana hankkeessa toimi arkkitehti Timo Tuomola. Uudistetut urut toimitti Urkurakentamo Martti Porthan Oy. Urkujen esikuvina käytettiin kahta Gottfried Silbermannin rakentamaa soitinta, jotka sijaitsevat Saksassa, Röthan St. Georgen ja Ponitzin kirkoissa.

Korjaus- ja muutostyössä säilytettiin alkuperäinen J.A. Zachariassenin rakentama julkisivu, jonka molemmin puolin lisättiin viiden pillin ryhmät.



Vuonna 2017 korjatut ja levennetyt urut kuvattuina 2023.



Alkuperäinen urkukaappi entisöitiin ja sivuille lisättiin uuden urukoneiston vaatimat levitykset. Arkkitehtitoimisto Timo Tuomola Ky 2017. Urkuparven korotukset purettiin.

Arvoituksiksi jääneet muutoskohdat

Eteläinen parvi

Tätä selvitystä laatiessa ei päästy varmuuteen siitä, milloin eteläinen parvi rakennettiin. Joka tapauksessa on varmaa, ettei sitä ole alun perin ollut, ja toisaalta tiedetään, että se on ollut olemassa jo vuonna 1880.¹¹⁰ Tähän liittyen ei tiedetä, onko käynti eteläiselle parvelle järjestetty alun alkaen eteläisen kuistin kautta kuten pohjoisenkin parven, vai tehtiinkö portaikko heti kirkkosalin puolelle, missä se tänäkin päivänä on. Portaikon alla oleva säilytystila on paneloitu ilmeisesti 1925 muiden pintojen ohella, mutta paneeleja ei ole maalattu, joten portaan alainen komero lienee peräisin tältä ajalta. Nurkassa näkyy paneloimatta jätetty, maalattu pilari, joten seinäpinta on ollut osa kirkkotilaa.



Eteläinen parvi on rakennettu ennen vuotta 1880. Portaikko on mahdollisesti ollut alun perin avonainen. Portaikon alla oleva säilytystila on paneloitu ilmeisesti 1925 muiden pintojen ohella.

¹¹⁰ Euraåminne Moderkyrkas Inventarium år 1836. Turun arkkihiippakunnan tuomiokapitulien arkiston arkistoyksikkö E VI:20a ja Aspelin 1880; Bidrag till

Länsitornin alaosa ja urkuparvelle johtavat portaikot

Länsitornin alaosan eli pääsisäänkäynnin aulan rakennusaikainen hahmo on jäänyt arvoitukseksi. Inventaarin 1836 mukaan tila on ollut alkuaan eri muotoinen. Urkuparvelle johtavien oviaukkojen vieressä lienee vastauksen avain. Oviaukot ovat olleet suuremmat ja yläpäästään kaarevat, kuten saarnastuoliin edelleen johtava ovi. On kuitenkin epäselvää, ovatko lankut, joilla kavennetut aukot on tukittu, kuuluneet em. oviin, vai ovatko ne alun perin jotkin muut rakennusosat. Kummallakin puolella olevassa aukon tukkivassa lankussa on alimmaisena sama sininen öljymaali, kuin oletetussa alkuperäisessä penkin osassa, joka löydettiin sakariston lattiarakenteesta. Päällä on yläosassa ootras ja alaosassa vaalean harmaata maalia. Kahden värin raja on tarkka, erotettu mustalla viivalla. Väritys on identtinen vuodelta 1803 peräisin olevien parvea kannattavien pylväiden ajallisesti toisen värikerroksen kanssa.



Vasemmalla urkuparvelle johtavan eteläisen portaikon yläpäässä olevan oviaukon reuna, kuvattuna urkuparven puolelta. Oikealla pohjoisen portaikon yläpäässä oleva oviaukko. Kumpikin aukko on ollut leveämpi tilan keskustaa kohti.

kännedom af Finlands natur och folk, Finska vetenskap societens 33. häfte. Liite: Kertomus Rauman, Lapin ja Eurajoen kirkoista.

4. Säilyneisyys

Yhteenveto muutoksista - yleiskatsaus säilyneisyyteen

Kustaa Aadolfin kirkon funktio on säilynyt yli kaksisataa vuotta pitkän historiansa ajan samana.

Rakennuksen ulkoinen hahmo on säilynyt alkuperäisen kaltaisena. Julkisivujen yksityiskohdat ovat kuitenkin muuttuneet ajan myötä, ensin 1825 laudoituksen ja sitten 1889 uuden, todennäköisesti edelliseen verrattuna erityylisten laudoituksen myötä. Kirkko on ollut ensimmäisen vuosisatansa ajan tumman punainen tummin listoituksin ja ikkunoin. 1800-luvun lopulle tultaessa kirkko kuitenkin vaihtoi väriä; keltaiseksi, nyt vaalein listoin ja puittein.

Muita ulkoisia muutoksia ovat sakariston pohjoisen ikkunan muuttaminen oveksi ja urkuparven ikkunoiden korotus sekä ilmeisesti kaikkien ulkoportaiden uusiminen.

Vesikattona on alun alkaen ollut todennäköisesti päre. Paanut asennettiin 1928. Vuosisadan vaihteessa vesikatteeksi vaihdettiin palapeltikate, jonka 2022 alkaneen korjaussuunnittelun myötä todettiin tulleen käyttöikänsä päähän, ja kate uusittiin konesaumattuna peltikatteena kesällä 2023. Ikkunat uusittiin ensimmäisen kerran Ilmari Launoksen suunnittelemassa muutostyössä 1925, ja toisen kerran 1987 ja -88 tehdyssä laajassa Carl - Johan Slotten suunnittelemassa muutostyössä, jonka myötä myös ulko-ovet uusittiin. Sisäovet uusittiin jo 1960-luvun muutostöiden myötä.

Kirkon sisätilojen voidaan sanoa kokeneen neljä selkeätä tyyllillistä muutosta, mitä tulee pintojen käsittelyyn. Osin nämä muutokset liittyvät varmasti samanaikaisesti julkisivujen muutostöihin, mutta kaikkien

muutosten kohdalla ei voida olla varmoja ulko- ja sisätilojen lineaarisuudesta.

Alkuperäisessä tilanteessa kirkon sisätilan voidaan yksinkertaistettuna sanoa olleen voimakkaan sininen. Laajat hirsipinnat olivat näkyvissä. Ei ole tiedossa, milloin sinisestä yleisilmeestä siirryttiin oottraukseen, mutta voidaan olettaa sen tapahtuneen 1890-luvulla. Hirret olivat edelleen näkyvissä. Myöhemmin sisätila uudistettiin jälleen. Tähän vaiheeseen kuului mm. pylväiden ja saarnastuolin jalustan marmorointi. Tämä on saattanut tapahtua 1910-luvulla. Mahdollisesti tässä vaiheessa hirsipintojen vaalean harmaa liimamaali sävytettiin vaalean siniseksi.

Sisätilojen suurimpia nykypäivään asti kantaneita esteettisiä muutoksia ovat laajassa Ilmari Launoksen suunnittelemassa muutostyössä 1925 tehdyt hirsiseinien ja kattoholvin panelointi, kirkkosalin uusi lankkulattia ja penkkien muutokset¹¹¹. Tällöin myös siirrettiin parville johtavat portaat kirkkosalin puolelle. Eteläinen parvi tosin lisättiin mahdollisesti jo ennen vuotta 1880, viimeistään 1890-luvulla. Sisätilat ovat edelleen vuonna 2024 liki tässä vuodelta 1925 periytyvässä asussaan, lukuun ottamatta pintakäsittelyjä, jotka ovat 1980-luvulta. Sakaristo muuttui huomattavasti vielä 1970-luvulla, kun sinne lisättiin kapea parvi.

Kirkkosalin interiööri alkoi muuttua ensin 1925 lisättyjen sivuparville vievien portaikkojen myötä, ja tämän jälkeen 1960-luvulla kun pohjoisen parven alle lisättiin esteetön wc ja siivouskomero. Pääeteistilan muutoksia ovat ainakin 1960-luvulla lisätyt tekninen tila ja wc-tilat.

Saarnastuoli, kuninkaantuolit, pohjoisen parven sekä urkuparven alla olevat pilarit ja em. parvien kaiteet sekä alttarin kaide¹¹² ovat kirkon rakennusvuoden aikaiset eli vuodelta 1803. Muista alkuperäisistä rakennusosista mainittakoon ainakin lunetti-ikkunat sekä saarnastuoliin johtava portaikko ja kaariovi.

¹¹¹ Penkkien istuinlaudat on vaihdettu useampaan otteeseen, viimeksi 1988. Suurin osa penkkien päädyistä ja selkänojista on kuitenkin vuoden 1925 muutoksien aikaiset, tai vielä iäkkäämmät.

¹¹² Alttarin kaidetta tosin muutettiin 1980-luvulla Arkkitehti Slotten suunnittelemassa korjaus- ja muutostyössä.



Kustaa Aadolfin kirkko kuvattuna etelästä alkukesällä 2024 kun korjaus- ja muutostyöt ovat vielä kesken.

Säilyneisyyskaaviot

Seuraavilla sivuilla olevat säilyneisyyskaaviot esittävät kaavamaisesti rakennuksen säilyneiden osien iän värikoodein mittauspiirustuksiin merkittyinä. Näissä säilyneisyyskaavioissa, kuten koko tässä rakennushistoriaselvityksessä, on pohjakuvina käytetty ennen vuonna 2024 tehdyn korjaus- ja muutostyön tilannetta.

Säilyneisyyskaavioissa ei huomioida pintamateriaalien tai pintakäsittelyjen ikää vaan keskitytään rakenneseisiin.

Alla : Kuva vastavalmistuneen korjaus- ja muutostyön jälkeen 1925. Satakunnan Museo.

Oikealla: Alttarialue 1980-luvun asussa, jolloin alttarikaide siirrettiin kauemmas alttaritaulusta ja kiinteät kaideovet poistettiin, kuvattu 2023.

