

Taustalla ajantasapiirustus 2023:
Kustaa Aadolfin kirkon pääkerros ja merkinnät
Elo Södergren arkkitehdit Oy

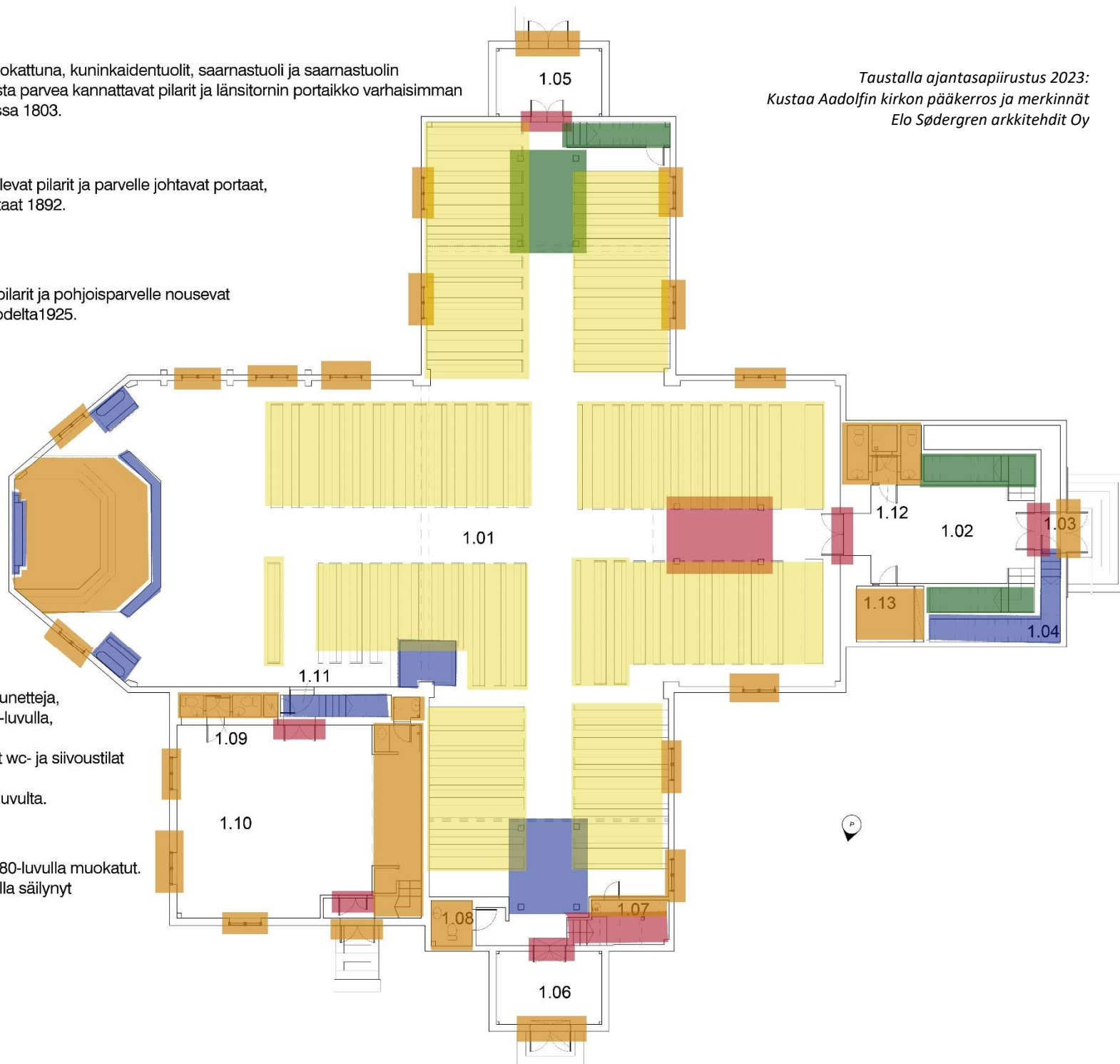
Alttaritaulu, alttarikaide muokattuna, kuninkaidentuolit, saarnastuoli ja saarnastuolin portaikko sekä ovi, pohjoista parvea kannattavat pilarit ja länsitornin portaikko varhaisimman rakennusajankohdan asussa 1803.


Eteläistä parvea kannattelevat pilarit ja parvelle johtavat portaat, urkuparvelle johtavat portaat 1892.


Urkuparvea kannattavat pilarit ja pohjoisparvelle nousevat portaat sekä sisäovet vuodelta 1925.

Ikkunat lukuun ottamatta lunetteja, ja ulko-ovet, uusittiin 1980-luvulla, samoin alttarialue. Tekniset tilat sekä nykyiset wc- ja siivoustilat ovat myös 1980-luvulta. Sakariston parvi on 1970-luvulta.


Penkit 1960-luvulla ja 1980-luvulla muokatut. Joitain päätyjä saattaa olla säilynyt vuodelta 1925.





 Länsitornin portaikko, kellotornin yläosa, saarnastuoli, saarnastuolin portaikko sekä ovi ja pohjoisen parven kaide varhaisimmalta rakennusajankohdalta 1803.

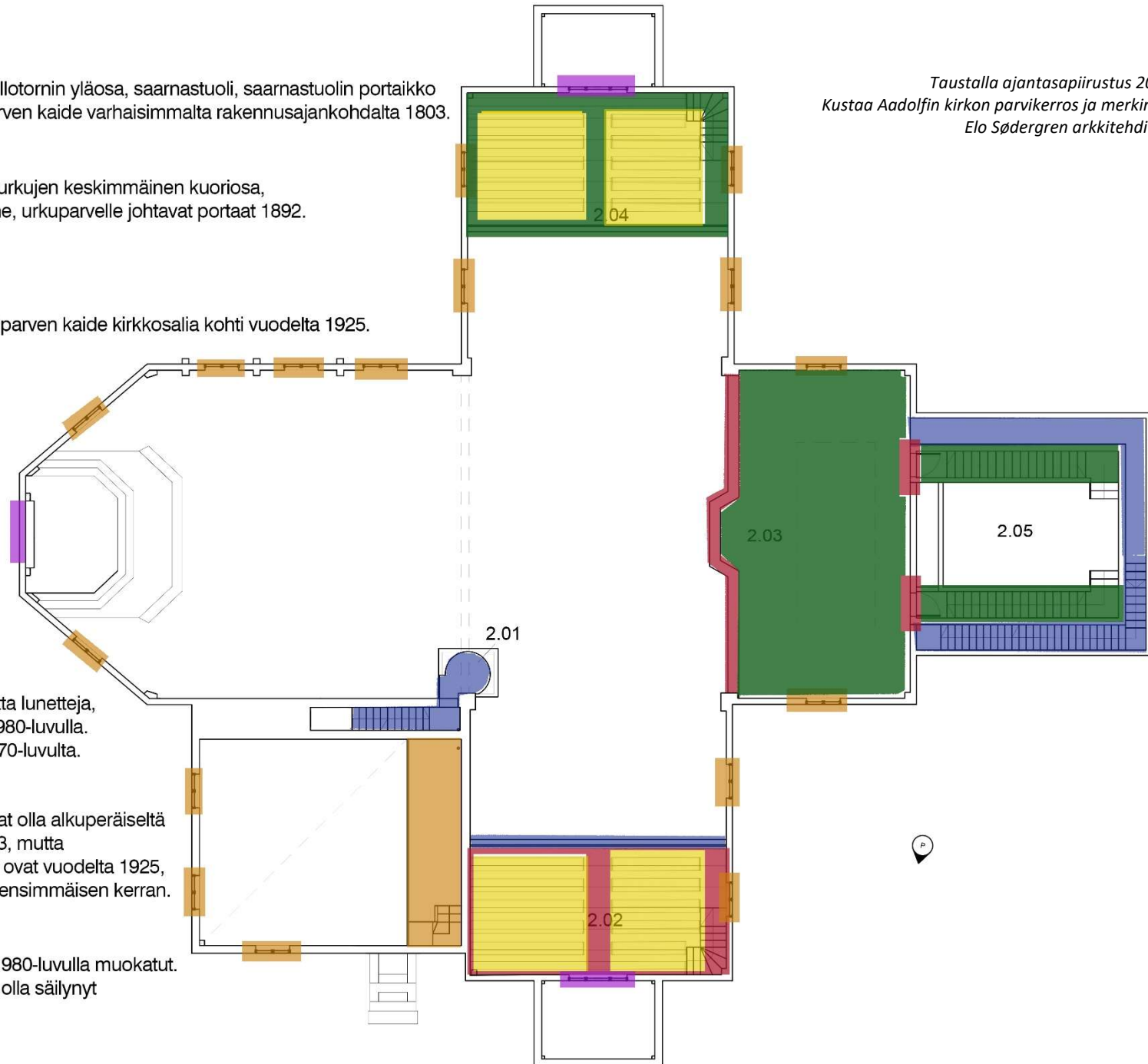
 Urkuparven rakenne ja urkujen keskimäinen kuoriossa, eteläisen parven rakenne, urkuparvelle johtavat portaat 1892.

 Pohjoinen parvi ja länsiparven kaide kirkkosalia kohti vuodelta 1925.

 Ikkunat lukuun ottamatta lunetteja, ja ulko-ovet, uusittiin 1980-luvulla. Sakariston parvi on 1970-luvulta.

 Lunetti-ikkunat saattavat olla alkuperäiseltä rakennusvuodelta 1803, mutta todennäköisemmin ne ovat vuodelta 1925, jolloin ikkunat uusittiin ensimmäisen kerran.

 Penkit 1960-luvulla ja 1980-luvulla muokatut. Joitain päätyjä saattaa olla säilynyt vuodelta 1925.



*Taustalla ajantasapiirustus 2023:
Kustaa Aadolfin kirkon parvikerros ja merkinnät
Elo Södergren arkkitehdit Oy*

*Taustalla ajantasapiirustus 2023:
Kustaa Aadolfin kirkon pohjoinen julkisivu ja merkinnät
Elo Södergren arkkitehdit Oy*



Kirkon lunetti-ikkunat ovat mahdollisesti rakennusajankohdan aikaiset 1803, mahdollisesti myös tornin luukut.



Julkisivulaudoitus vuodelta 1889.



Pohjoinen, eteläinen ja läntinen porras uusittiin, kivijalka betonoitiin 1890.



Sakariston ikkuna muutettiin oveksi 1896. Ovilehti myöhäisempi



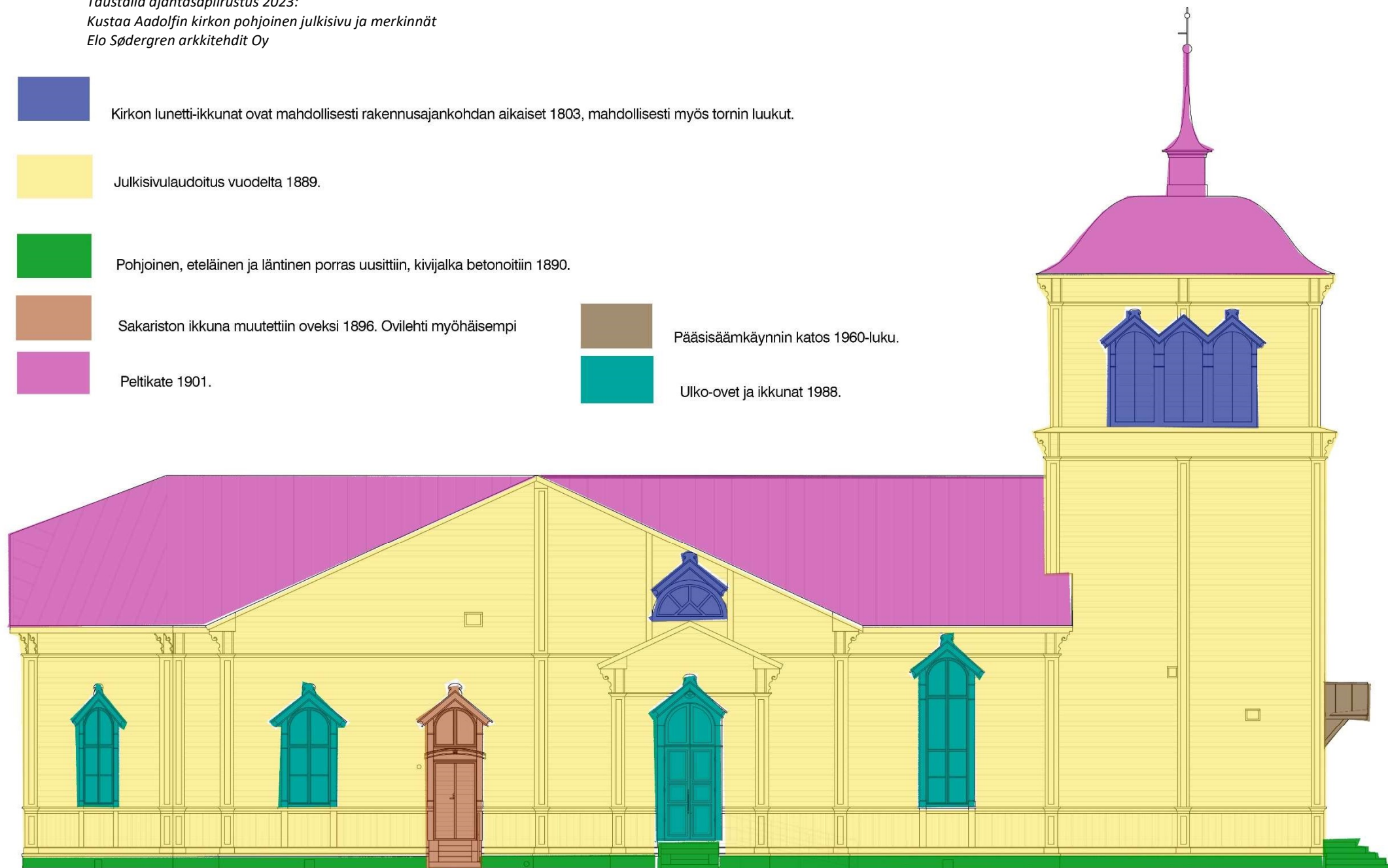
Peltikate 1901.



Pääsisäämkäynnin katos 1960-luku.



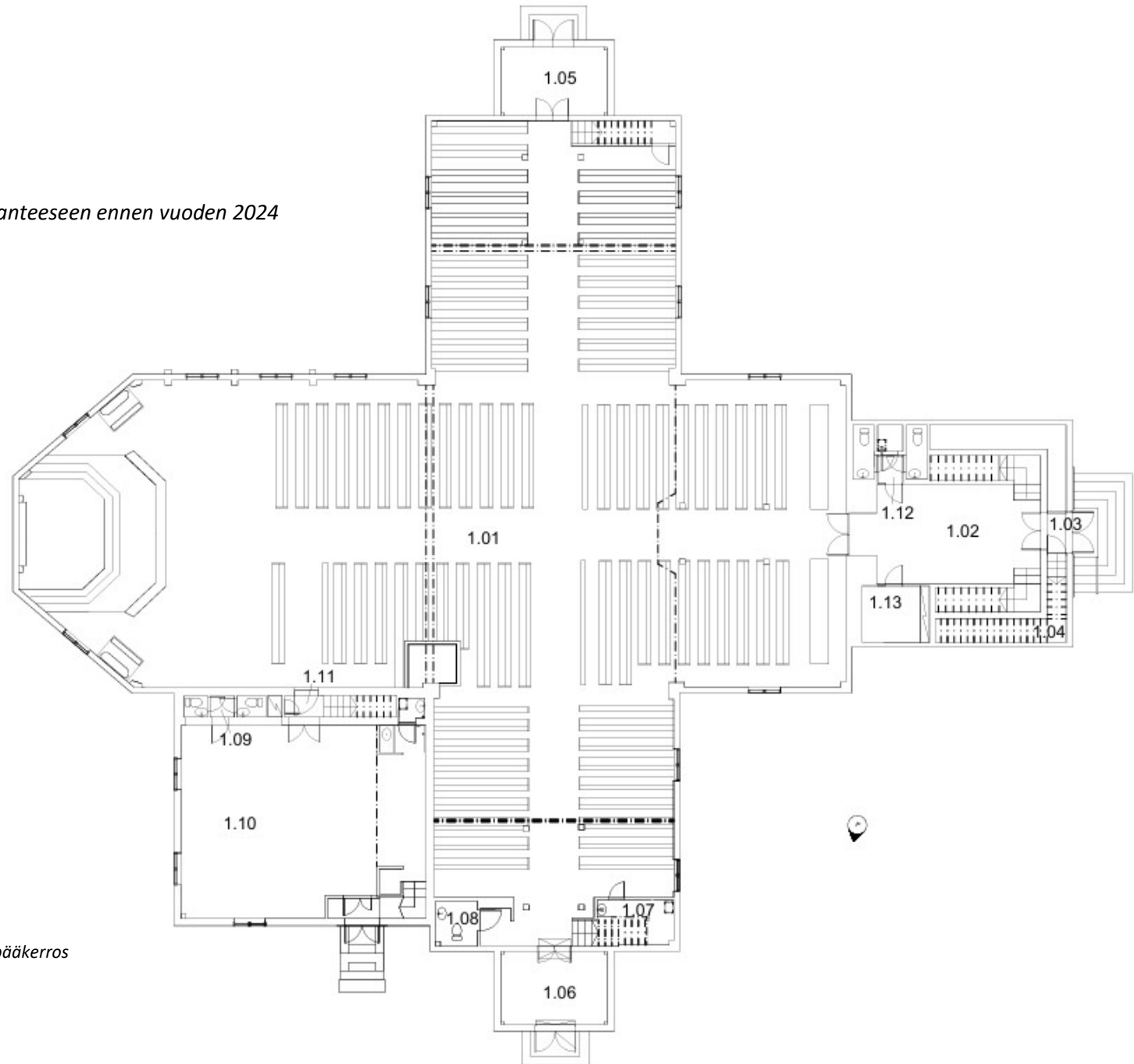
Ulko-ovet ja ikkunat 1988.



5. Huonekortit

Pintojen ja rakennusosien säilyneisyys

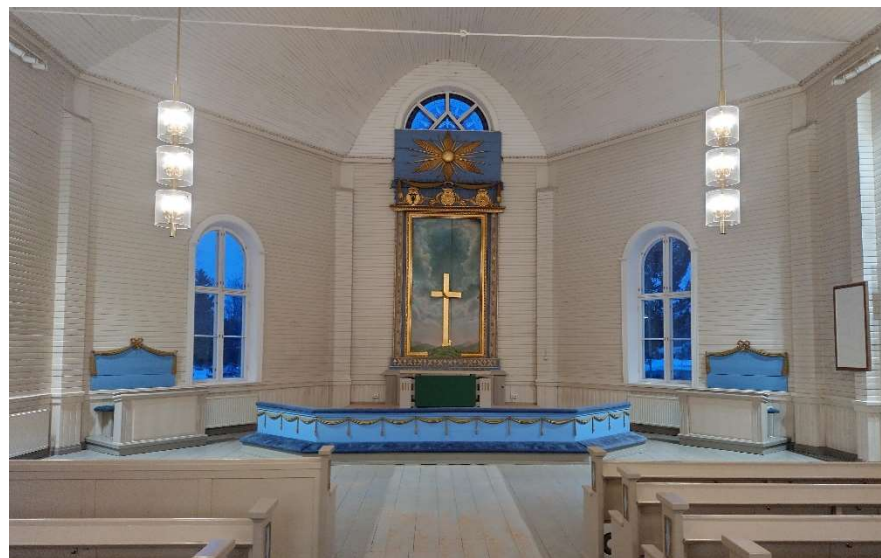
Kaikki valokuvat ja tiedot perustuvat tilanteeseen ennen vuoden 2024 sisätilojen korjaus- ja muutostöitä.



*Ajantasapiirustus 2023: Kustaa Aadolfin kirkon pääkerros
Elo Sødergren arkkitehdit Oy*

Kirkkosali 1.01

Lattia	Lautalattia vuodelta 1925. Maalaus käsittely vuodelta 1988.
Seinät	Seinät paneloitu 1925. Maalaus käsittely vuodelta 1988.
Jalkalista	Kuten seinät.
Ovet	Sisäovet uusittu 1925. Ilmeisesti alkuperäiset listat. Saarnastuoliin johtava ovi on alkuperäinen. Pintakäsittelyt vuodelta 1988.
Ikkunat	Uusittu 1925 ja 1988. Ilmeisesti alkuperäisin listoituksin ja smyygein. Pintakäsittely vuodelta 1988.
Valaisimet	Parvien alla valaisimet 1988. Keskuskäytävän kruunut alkuperäiset. Etuosan roikkuvat valaisimet 1988
Katto ja kattolista	Katto paneloitu alkuperäisen panelin päälle 1925. Maalaus käsittely vuodelta 1988
Muuta	Alttaritaulu kehyksineen, kuninkaantuolit ja saarnastuoli kattoineen ovat alkuperäiset 1803 ja 1804. Lunetin lasimaalaus 1925, alttarin alue 1988. Penkit 1988.



Kirkkosali alttaria kohti ennen 2024 korjaus- ja muutostöitä.



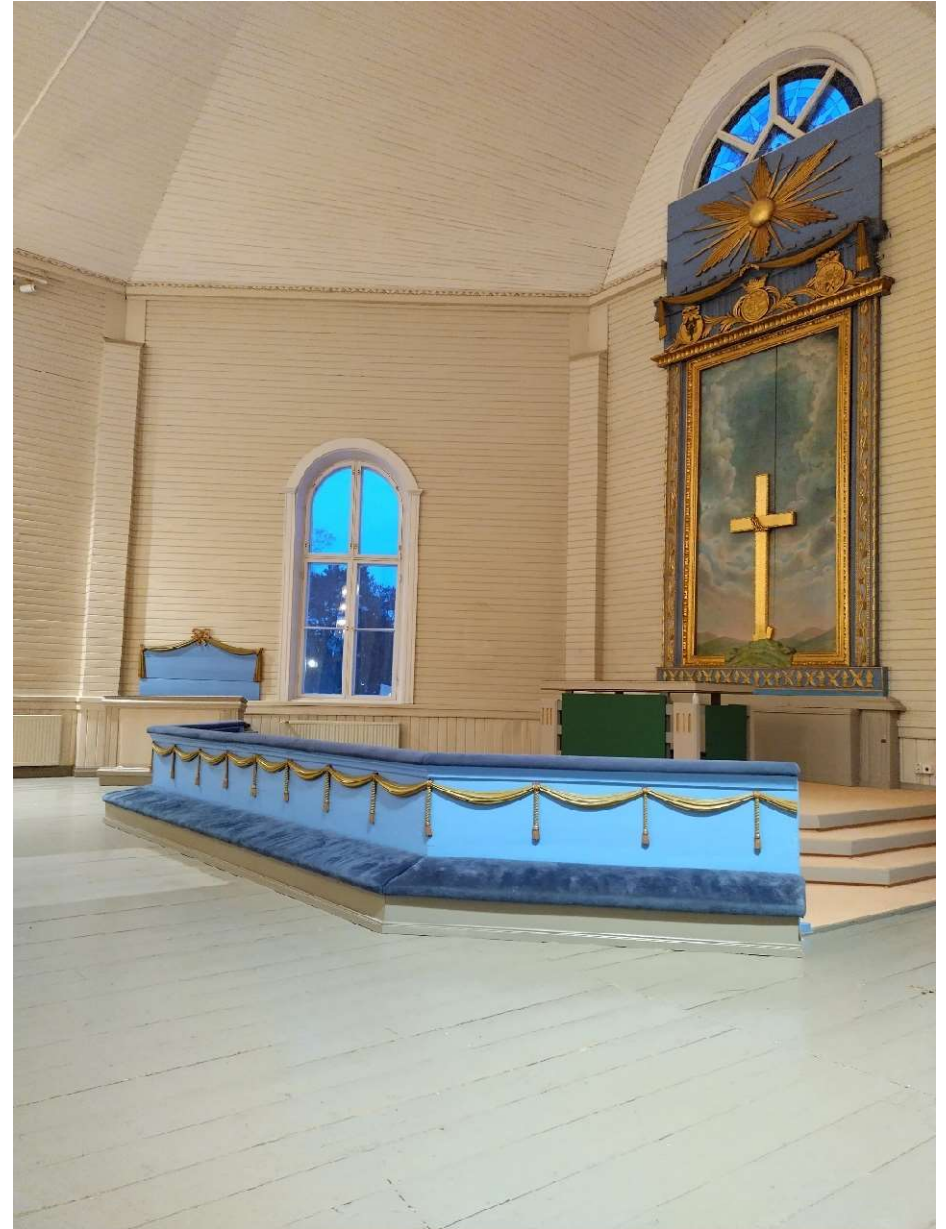
Kirkkosali urkuparvea kohti ennen 2024 korjaus- ja muutostöitä.



Kirkkosali saarnastuolista etelää kohti ennen 2024 korjaus- ja muutostöitä.



Kirkkosali eteläiseltä parvelta pohjoista kohti ennen 2024 korjaus- ja muutostöitä.

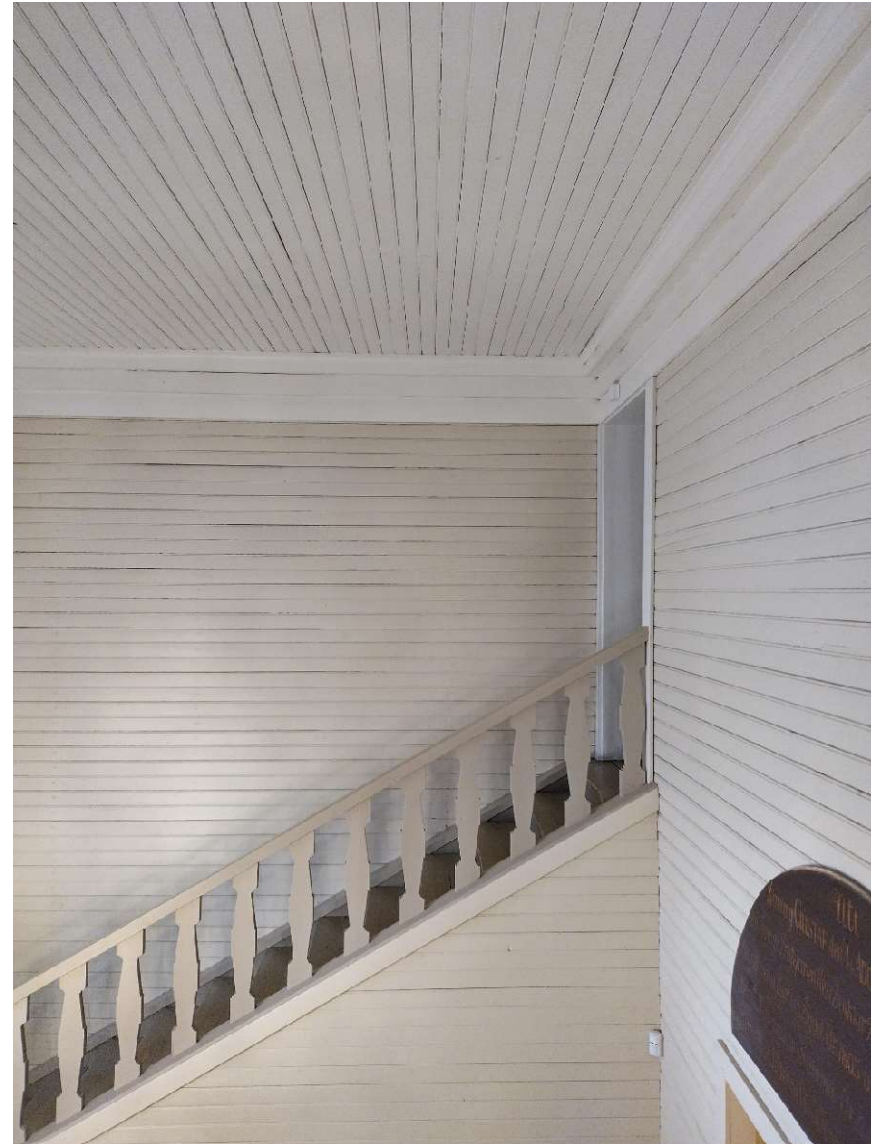


Alttarialue ennen 2024 korjaus- ja muutostöitä.

Pääaula 1.02

Lattia	Lautalattia rakenteineen vuodelta 1992.
Seinät	Seinät paneloitu 1925. Maalaus käsittely 1980-luvulta.
Jalkalista	Kuten seinät.
Ovet	Uusittu ilmeisesti 1988, myös listoitus.
Valaisimet	Kirkkosaliin johtavan oven edessä sama valaisin kuin parvien alla ilmeisesti vuodelta 1988. Keskitylän valaisin mahdollisesti alkuperäinen.
Katto ja kattolista	Katto paneloitu alkuperäisen panelin päälle 1925. Maalaus käsittely vuodelta 1988.
Muuta	Portaat uusittu mahdollisesti 1925 tai aiemmin.

Urkuparvelle johtavalta eteläportaalta pohjoiseen, ennen 2024 korjaus- ja muutostöitä.





Urkuparvelle johtavalta eteläportaalta kohti pääsisäänkäyntiä, ennen 2024 korjaus- ja muutostöitä.

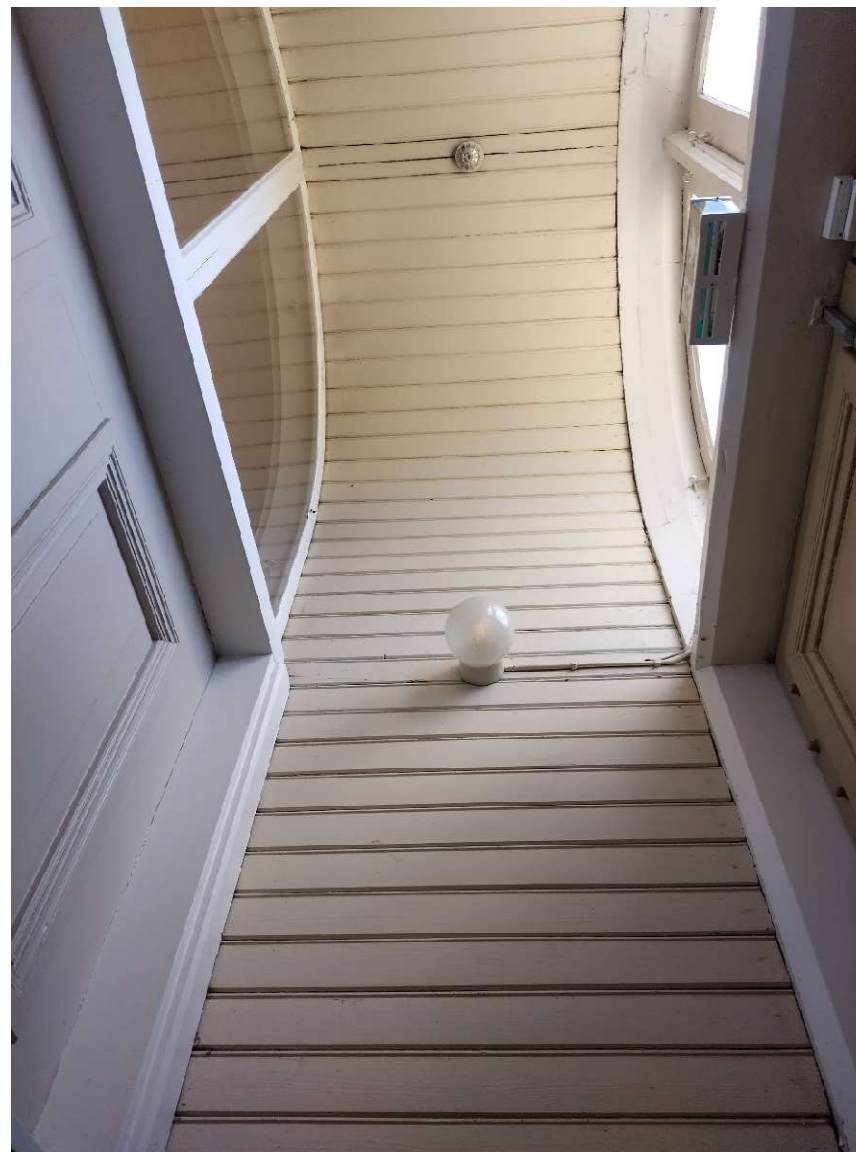
Urkuparvelle johtava pohjoinen porras.

Pääeteinen 1.03

Lattia	Lattia vuodelta 1992
Seinät	Seinät paneloitu 1925. Maalaus käsittely vuodelta 1988.
Jalkalista	Kuten seinät.
Ovet	Uusittu listoineen 1988.
Ikkunat	Mahdollisesti uusittu ovien uusimisen yhteydessä 1988.
Valaisimet	Mahdollisesti 1988.
Katto ja kattolista	Katto kaareutuu samana paneelina kuin seinä. Paneloitu ilmeisesti 1925.



Sisään tullessa vasemmalla puolella seinässä on piilo-ovi, josta pääsee torniin johtavaan portaikkoon, kuva ennen 2024 korjaus- ja muutostöitä.



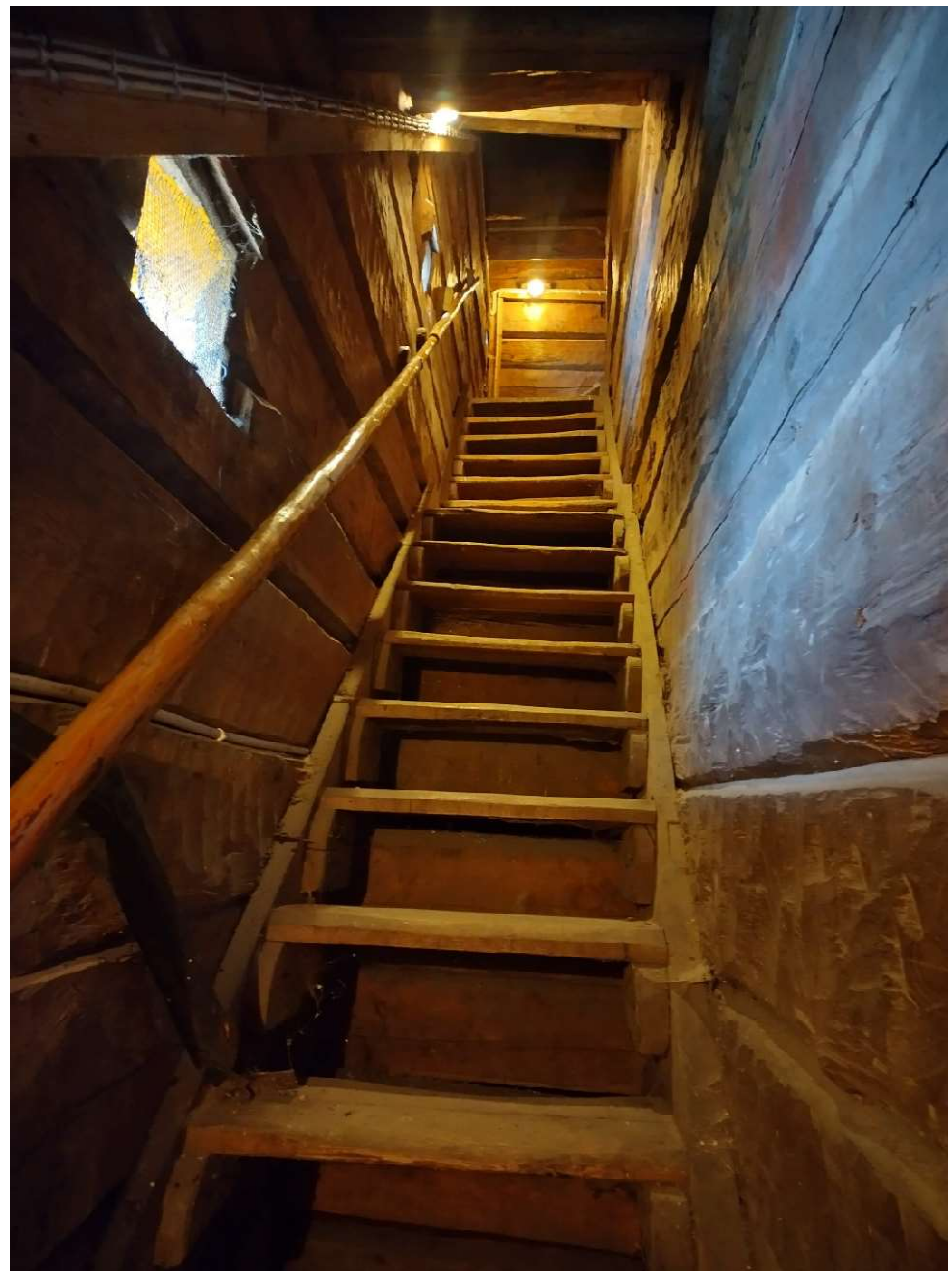
Tornin portaikko 1.04

Lattia/ portaat /katto	Ilmeisesti kokonaan alkuperäinen 1803.
Seinät	Alkuperäinen hirsirakenne näkyvissä.
Ovi	Portaikkoon johtava ovi ilmeisesti vuodelta 1925.
Ikkunat	Ilmeisesti alkuperäiset tuuletusaukot, verkko lisätty myöhemmin.
Valaisimet	Lisätty myöhemmin.
Muuta	-



Vasemalla: Kellotornin portaikkoa, itäreunalla, alas kuvattuna.

Oikealla: Kellotornin portaikkoa, eteläreunalla, ylös kuvattuna.



Eteläinen eteinen 1.05

Lattia	Lattia vuodelta 1925 Maalaus käsittely vuodelta 1988
Seinät	Seinät paneloitu 1925. Maalaus käsittely vuodelta 1988
Jalkalista	Kuten seinät ja lattiat.
Ovet	Vuodelta 1925. Pintakäsittely vuodelta 1988.
Valaisin	Vuodelta 1988, Slotte.
Katto ja kattolista	Paneloitu 1925. Maalaus käsittely vuodelta 1988.
Muuta	Vaivaisukko 1985.

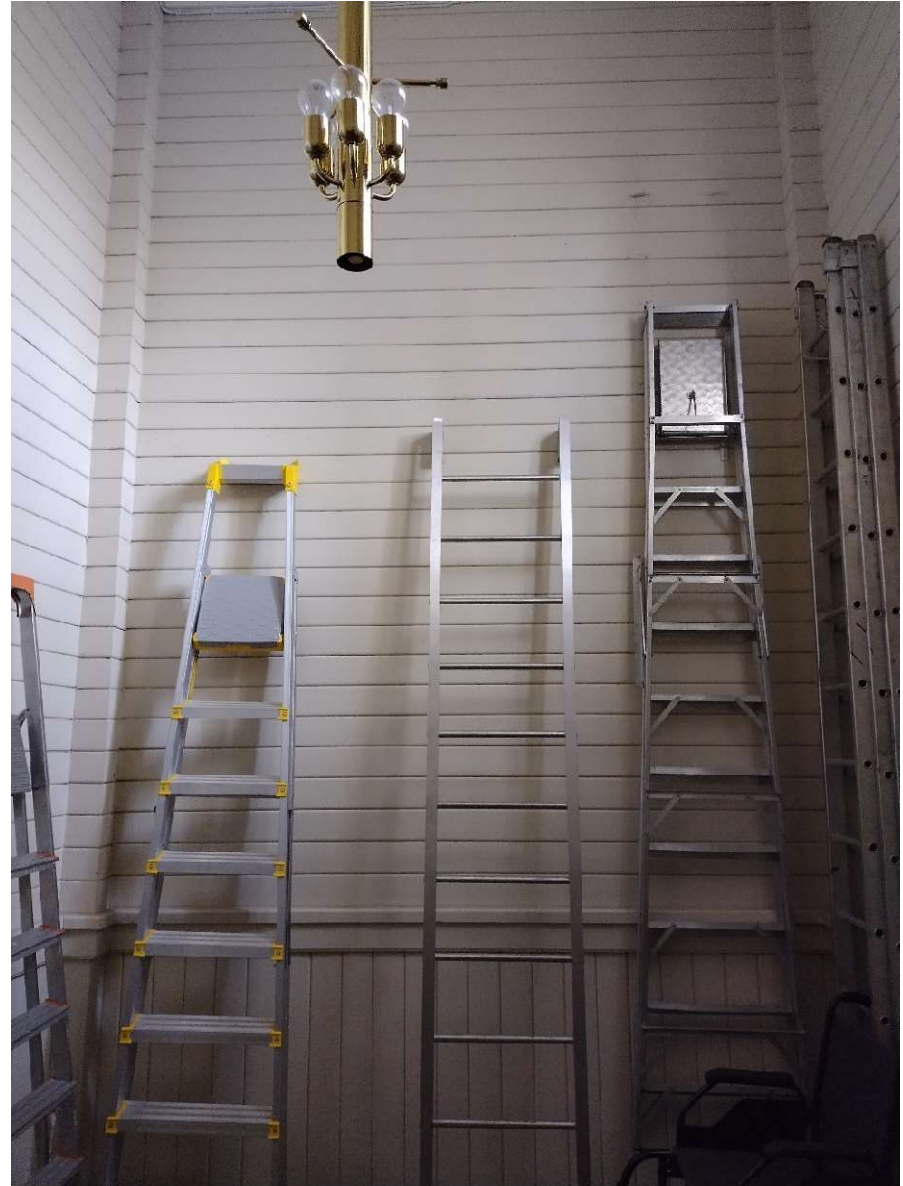


Eteläinen eteinen on yksinkertainen tila, jonka seinän vierellä seisoo vaivaisukko.

Pohjoinen eteinen 1.06

Lattia	Lattia vuodelta 1925 Maalaus käsittely vuodelta 1988
Seinät	Seinät paneloitu 1925. Maalaus käsittely vuodelta 1988
Jalkalista	Kuten seinät ja lattiat.
Ovet	Vuodelta 1925. Pintakäsittely vuodelta 1988.
Valaisin	Vuodelta 1988, Slotte.
Katto ja kattolista	Paneloitu 1925. Maalaus käsittely vuodelta 1988.

Pohjoinen eteinen on yksinkertainen tila, jota on käytetty lähinnä varastona, ja esteettömänä sisäänkäyntinä.



Pohjoisen siivouskomero 1.07

Lattia	Lattia pinnoitettu 1988. Pinnan alla osa lattialaudasta vuodelta 1925, osa alkuperäinen.
Seinät	Seinät paneloitu 1925. Maalaus käsittely vuodelta 1988
Ovi	Vuodelta 1988.
Valaisin	Vuodelta 1988.
Katto ja kattolista	Levy ja maalaus vuodelta 1988.
Muuta	Vesipiste.



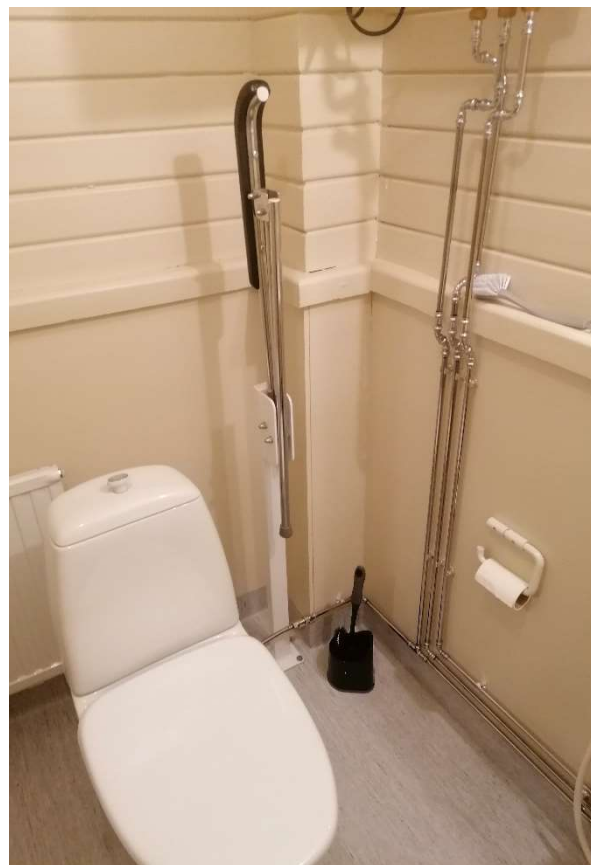
Oikealla: Tilassa oleva pilari kannattelee portaikkoa.

Pohjoisen siivouskomeron 1988 asennetun lattian alla on äärimmäisenä katkelma alkuperäistä maalaamatonta lankkua.



Esteetön wc 1.08

Lattia	Muovimatto ja lattiarakenne n. vuodelta 2020
Seinät	Seinät paneloitu n. 2020.
Ovet	Vuodelta 1988.
Valaisin	Vuodelta 1988, Slotte.
Katto ja kattolista	Maalattu paneeli, ilmeisesti vuodelta 2020.



Pohjoisen sisäänkäynnin yhteydessä on esteetön wc-tila.

Sakariston wc ja tekninen tila 1.09

Lattia	Lattia 1988
Seinät	Kuten seinät ja lattiat.
Ovet	Sakaristoon antava ovi mahdollisesti vuodelta 1925. wc:n ja teknisen tilan ovi 1960-luku tai -88.
Valaisimet	Vuodelta 1988
Katto ja kattolista	Maalattu levy, vuodelta 1988.



Sakariston ja kirkon pääläivan väliseen tilaan tehtiin 1960-luvulla wc-tila ja tekninen tila, sekä pieni välihuone näille. Tilojen pinnat uusittiin 1988.

Sakaristo 1.10

Lattia	Linoleum 1988.
Seinät	Seinät paneloitu 1925. Maalaus käsittely 1980-luvulta.
Jalkalista	Kuten seinät.
Ovet	Uusittu ilmeisesti 1988, listoitus vanhempi.
Valaisimet	Vuodelta 1988.
Katto ja kattolista	Katto paneloitu alkuperäisen panelin päälle 1925. Maalaus käsittely vuodelta 1988.
Muuta	Parvi 1970-luvulta



*Vasemmalla: Sakariston kalusteina ovat myös vanhat, mahdollisesti kirkon valmistusajalta olevat tuolit.
Oikealla ylhäällä: Sakaristo kohti etelää.
Oikealla alla: Sakaristo kohti länttä. Parvi ja kalusteet suunniteltiin 1960-luvulla mutta toteutettiin ilmeisesti vasta 1970-luvulla.*





*Vasemmalla ylhäällä: Sakariston parven alla oleva tila.
Vasemmalla alla: Sakaristo kuvattuna pohjoiseen.*



*Oikealla yllä: Sakariston seinän ja katon yhtymäkohta.
Oikealla alla: Sakaristo kuvattuna itään.*

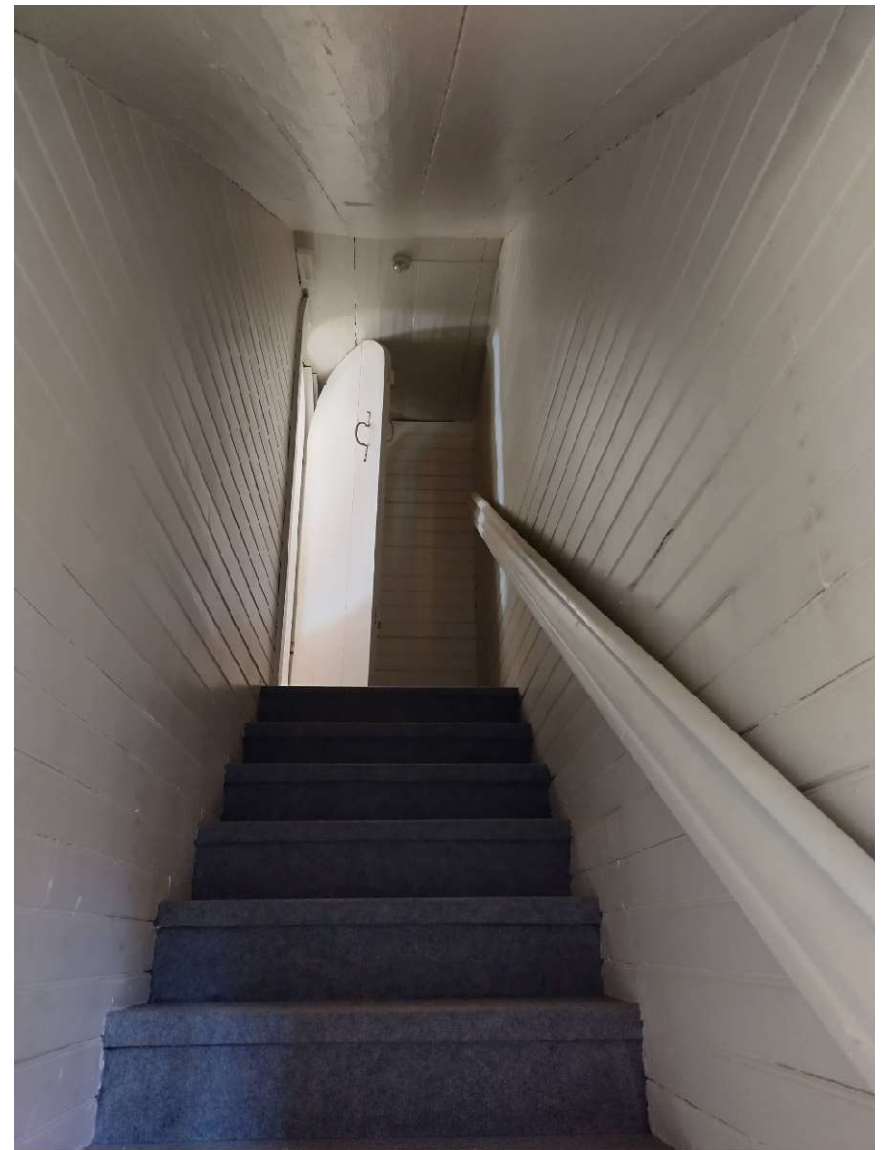


Saarnastuolin portaikko 1.11

Lattia	Kokolattiamatto 1988.
Seinät	Seinät paneloitu 1925. Maalaus käsittely 1980-luvulta.
Ovet	Pääkerroksen tasolla uusittu ilmeisesti 1988, listoitus vanhempi. Saarnastuolin ovi alkuperäinen 1803.
Valaisimet	Vuodelta 1988.
Katto ja kattolista	Portaikon katto alkuperäinen 1803. Maalaus käsittely vuodelta 1988.
Muuta	Portaikkoa vastapäätä sijaitsee sähkökeskus.



*Vasemmalla: Portaikkoa vastapäätä sijaitsee sähkökeskus.
Oikealla: Kuvattu väliköstä ylös kohti saarnastuolia, johon käynti ylhäällä vasemmalla.*



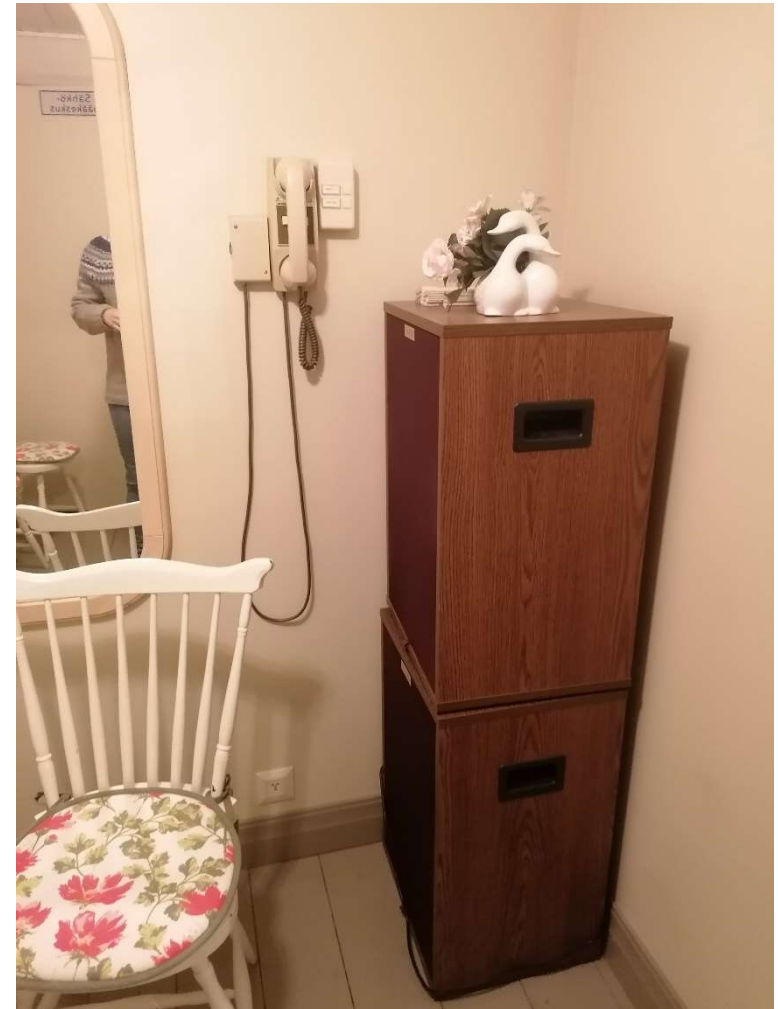
Pääeteisen wc-tilat ja sk 1.12

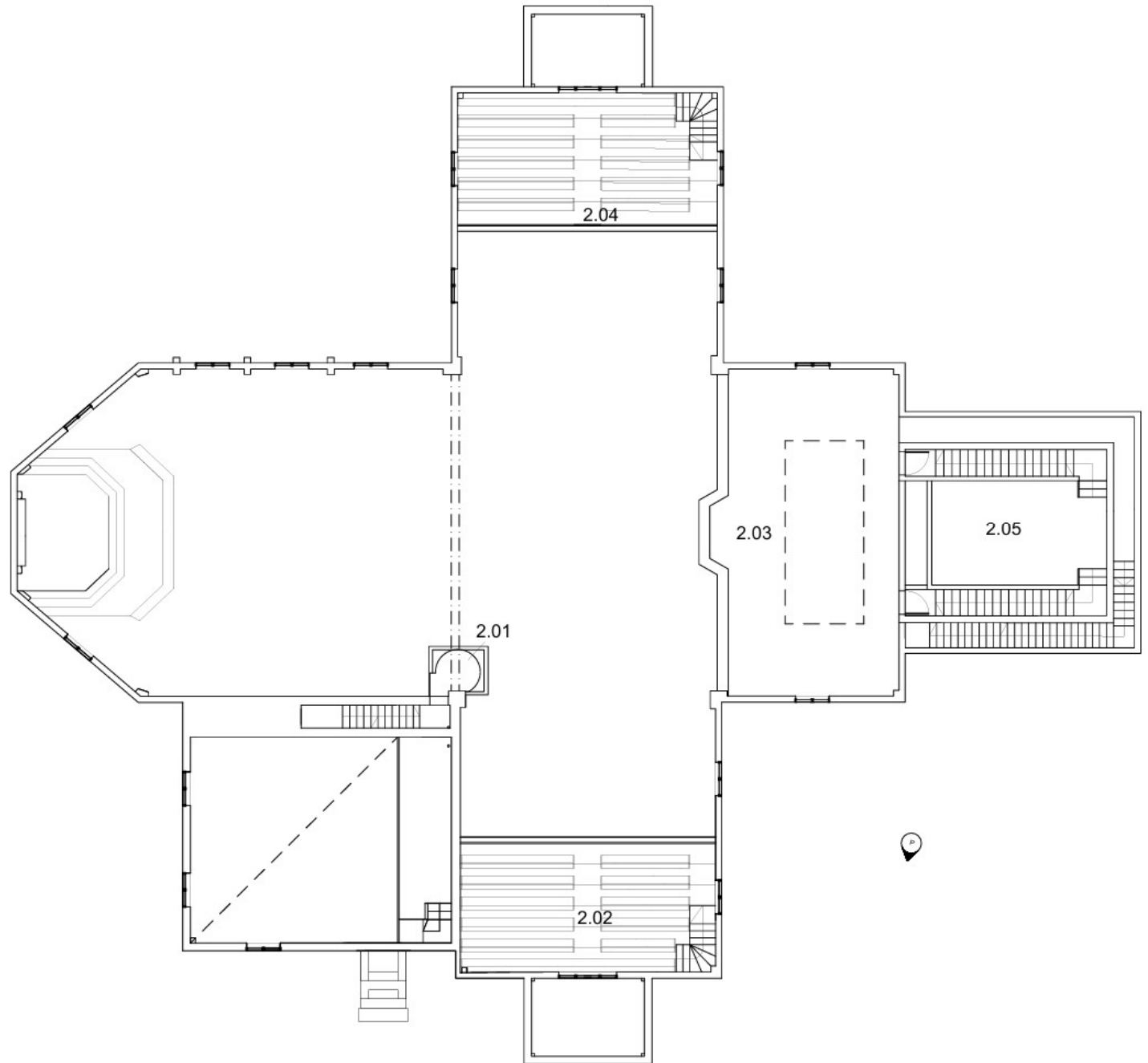
Lattia	Muovimatto1988.
Seinät	Maalattu kovalevy 1988.
Jalkalista	Lattialta nostettu muovimatto.
Ovet	Sisemmät ovet laakaovia 1988, eteiseen aukeava ovi peilitettu, 1988.
Valaisimet	Vuodelta 1988.
Katto ja kattolista	Maalattu kovalevy, kapea lista, maalattu seinän ja katon väriin.



Pääeteisen odotustila 1.13

Lattia	Lautalattia 1988.
Seinät	Seinät levytetty 1988.
Jalkalista	Puinen leveä jalkalista.
Ovet	Sähkökaapin ovi tupla laakaovi, pääaulaan avautuva ovi peileillä, 1988.
Valaisimet	Vuodelta 1988.
Katto ja kattolista	Maalattu ponttipaneeli 1988.





Ajantasapiirustus 2023: Kustaa Aadolfin kirkon parvikerros
Elo Södergren arkkitehdit Oy

Saarnastuoli 2.01

Lattia	Kokolattiamatto ilmeisesti alkuperäisen laudan päällä.
Seinämät	Alkuperäiset puupaneelit sisä- ja ulkopuolella. Maalauks käsittely ilmeisesti 1925 sinisten värien osalta. Sisäseinämät maalattu vaaleiksi 1980-luvulla. Muut värit mahdollisesti alkuperäiset.
Ovi ja oviolistat	Alkuperäiset.
Valaisin	Ilmeisesti 1925.
Muuta	Alkuperäinen viininpunainen pehmuste säilynyt oven vieressä.



Yllä : Saarnastuoli kuvattuna idästä.
Vasemmalla: Saarnastuolin sisälattia ja seinämät.



*Yllä: Saarnastuoliin johtavan oven ja sen listoituksen alaosista otettiin väritutkimuksen yhteydessä esiin alkuperäisiä sinisiä sävyjä.
Oikealla: Saarnastuolin sisäänkäynti on vuodelta 1803, pintakäsittelyt 1980-luvulta.*



Pohjoinen parvi 2.02

Lattia	Maalattu lauta 1925.
Seinät	Seinät paneloitu 1925. Maalaus käsittely 1980-luvulta.
Jalkalista	Kuten seinät.
Valaisimet	Mahdollisesti 1925.
Muuta	Parven portaikko ja mahdollisesti koko parven rakenne on muutettu 1925. Parven kaide ilmeisesti alkuperäinen 1803.



Vasemmalla: Parven kaide kirkkosaliin päin alkuperäinen paitsi 1880-luvulla pohjoisen parven kaiteesta siirretty vaakuna. Sisäpuolen paneelit lienevät 1925 muutoksessa asennetut. Kaiteen päällilauta mahdollisesti alkuperäinen.

Oikealla ylhäällä: Parven penkit ilmeisesti 1925.



Läntinen urkuparvi 2.03

Lattia	Lankkulattia uusittu ainakin osin vuonna 2017.
Seinät	Seinät paneloitu 1925. Maalaus käsittely 1980-luvulta. Urkujen takainen seinäpinta paneloimatta, liimamaalattu hirsi.
Jalkalista	Uusittu osin 2017.
Ovet	Uusittu ilmeisesti 1890-luvulla urkujen hankkimisen ja parven muutoksen yhteydessä.
Valaisimet	Ilmeisesti vuodelta 1925.
Katto ja kattolista	Katto paneloitu alkuperäisen paneelin päälle 1925. Maalattu 1988.



Vasemmalla: Urkuparvelle tulee valoa korkeista ikkunoista, jotka on suojattu kaiteella.

Oikealla: Urut kunnostettiin ja niitä suurennettiin 2017. Urkuparven salia kohti antava kaide vuodelta 1925.



Eteläisen parvi 2.04

Lattia	Maalattu lauta mahdollisesti 1925.
Seinät	Seinät paneloitu 1925. Maalaus käsittely 1980-luvulta.
Jalkalista	Kuten seinät.
Valaisimet	Ilmeisesti 1925.
Katto ja kattolista	Katto paneloitu alkuperäisen panelin päälle 1925. Maalaus käsittely vuodelta 1988.
Muuta	Parven kaiteen salia kohti antava kaide on rakennusaikainen n. 1880-luku. Portaat ja kaiteet ilmeisesti 1925.

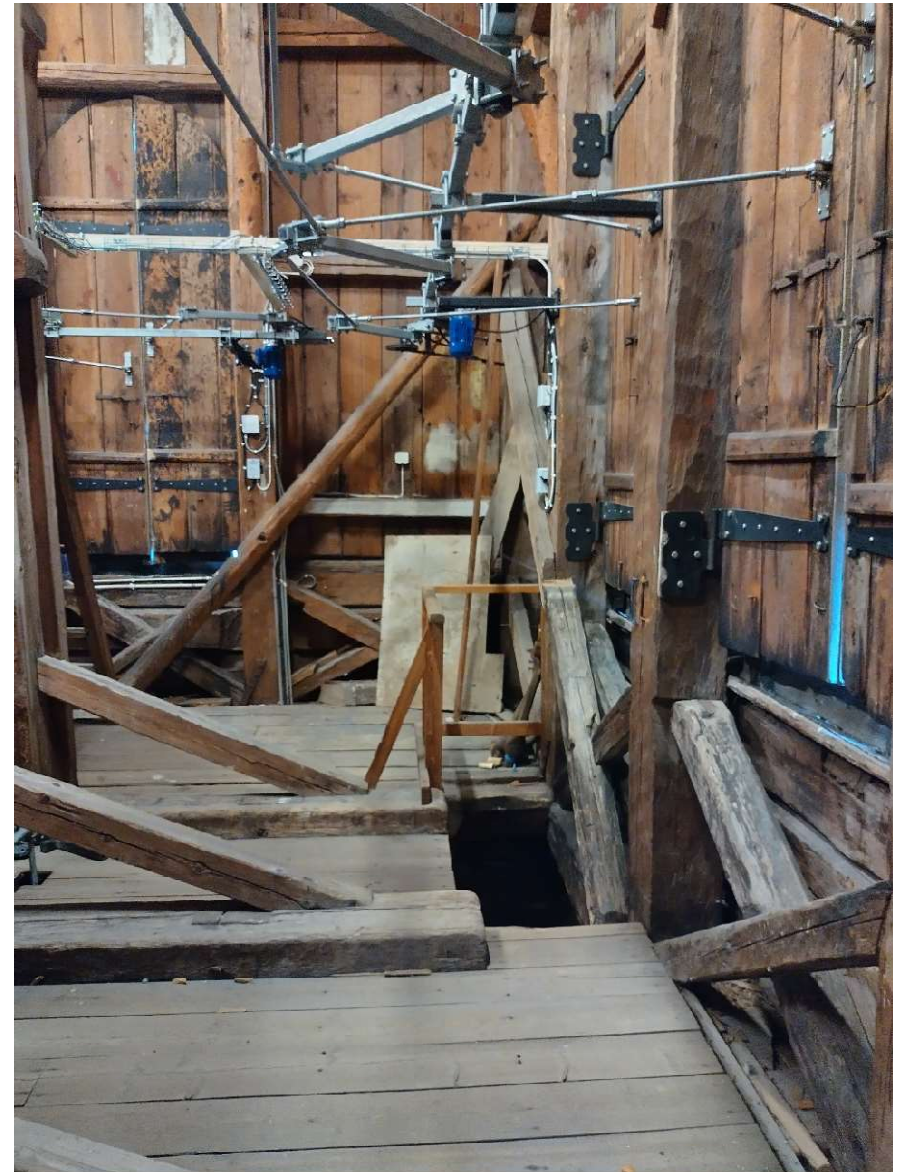


*Vasemmalla ja oikealla:
Eteläinen parvi rakennettiin
ilmeisesti 1880-luvun tienoilla.*



Kellotorni 2.05

Lattia	Lankkulattia rakennusvuodelta.
Seinät	Sisäpuolelta näkyvä pystylauta on ilmeisesti alkuperäinen näkyvä julkisivulauta.
Valaisimet	1980-luvulta ja tästä uudempia.
Muuta	Kellotorni on kirkon autenttisimpina säilyneitä tiloja. Ovien aukipitolaitteet ja kellonsoittokoneisto sekä sähköjohdotukset ovat tulleet uusina.



*Vasemmalla: Kellot riippuvat vahvoissa hirsikannattimissa.
Oikealla: Oviluukkujen saranat on uusittu ilmeisesti 1900-luvun loppupuolella, mahdollisesti 1980-luvulla.
Oikealla: Kellotorniin kuljetaan lattiassa olevan luukun kautta.*

6. Arvot ja muutoskestävyys

Kustaa Aadolfin kirkko ympäröivässä maisemassa 1803–2024

Kustaa Aadolfin kirkko sijaitsee tänä päivänä hyvin erilaisessa ympäristössä, kuin valmistuessaan, yli 220 vuotta sitten. Kirkko ja kiviaidalla ympäröity kirkkomaa olivat viljelysmaiden ja laidunten ympäröimät. Puustoa ei juurikaan ollut juuri laidunnuksen vuoksi. Kirkonkylä käsitti muutaman, kirkon lounaispuolella olevan, vaatimattoman hirsitalon. Valtatietä ei ollut. Sen sijaan Kirkkotien ja Töyryntien, sekä Eurajoen linjaukset kulkivat jo tuolloin omilla paikoillaan. Joen etelä- ja pohjoispuolet yhdisti silta kuten tänäkin päivänä. Kirkko kohosi korkeana, tumman punahirsisenä, pärekattoisena rakennuksena matalien talojen ja peltomaiseman keskellä.

Ympäristön muutosten vaikutus kirkkorakennukseen

Kirkkorakennus tarvitsee ympärilleen tilaa statuksensa säilyttääkseen. Suurimmat kirkon välittömän ympäristön muutokset ovat valtatie 8:n rakentuminen 1900-luvun alkupuoliskolla, ja 1900-luvun aikana tapahtunut kylän laajeneminen ja sen rakenteen muuttuminen. Siinä missä ympäristöä 1800-luvulla rytmittivät harvat, pienipiirteiset, teiden varsilla olevat rakennukset, koostuu ympäröivä rakennuskanta nyt sekalaisemmista, osin massiivisista ja korkeammista rakennuksista. Samalla kirkkoa ympäröivä hautausmaan alue on ilmeisesti laajentunut. Tämä luo luonnollisen tyhjän tilan kirkon ja muuttuvan kylärakenteen välille. Valtatie 8:n hiljattainen linjausmuutos toisaalta rauhoittaa kylän aluetta, toisaalta luo kyläkuvaan lisää infrastruktuurin kerroksia.

Rakennuksen välittömään läheisyyteen ei pidä tuoda kirkolliseen toimintaan liittymätöntä uutta rakennusmassaa. Uutta rakentamista naapuritonteille harkittaessa ei pidä sallia massiivisia rakennuksia. Vaikuttavana tekijänä on rakennuksen korkeuden lisäksi rakennuksen pinta-ala.

Rakennuksen sisätilojen muutoskestävyys

Kirkon sisätilat ovat säilyneet volyymeiltaan suhteellisen hyvin autenttisessa muodossaan, paitsi aputiloiksi rakennettuja wc- ja teknisiä tiloja sekä uusia portaita sekä eteläistä parvea, jotka on lisätty myöhemmin.

Alkuperäisiä rakennusosia vuodelta 1803 ovat tietävästi alttaritaulu, alttarikaide, joka tosin muutettuna, kuninkaidentuolit, saarnastuoli sekä saarnastuoliin johtava ovi ja pohjoisen parven kaide, tämäkin tosin muutettuna. Sen sijaan kaikki pintamateriaalit ja muut sisäovet ovat vuodelta 1925.

Penkit on suurilta osin muutettu vielä tämän jälkeen, ja liki kaikki pintakäsittelyt sekä ikkunat ovat 1980-luvulta.

Autenttisimpina sisätiloina ovat säilyneet kellotorniin johtava portaikko ja kellotornin yläosa.

Mikäli muutoksia edelleen tehdään, on niiden huomioitava nykyisen tilan volyymin säilyminen tai alkuperäisen volyymin palauttaminen. Lähtötilanne on säilytettävä luettavissa muutosten läpi niin hyvin kuin se on mahdollista.

Pintojen osalta voidaan harkita joiltain osin alkuperäisten materiaalien paljastamista uusien alta.

Kaikissa muutoksissa on vaalittava säilyneitä alkuperäismateriaaleja ja -pintoja.

Rakennuksen julkisivujen muutoskestävyys

Kirkon julkisivut ovat muuttuneet rakennusaikaisesta huomattavasti. Julkisivu laudoitettiin ensikerran 1825, ja uudemman kerran 1889. On todennäköistä, että ensimmäinen laudoitus on ollut pystyrimalauta. Se oli punaiseksi maalattu, todennäköisesti punamullalla.

1800-luvun lopun julkisivulaudoitus koostuu helman pystypaneelistä ja ylemmän osan vaakapaneelistä. Ikkunat ovat urkumarven sivulla olevia ikkunoita lukuun ottamatta saman muotoiset kuin nyt, mutta ne on vaihdettu 1925-luvun alkupuolella, paitsi lunetit, jotka ovat todennäköisesti alkuperäiset. Myös sakariston erillinen sisäänkäynti on 1800-luvun lopun muutos. Kaikki ulko-ovet ovat 1900-luvun loppupuolelta, ja kiviportaat 1800-luvun loppupuolelta.

Julkisivuihin ei pidä tehdä uusia aukotuksia eikä julkisivun detajiiikkaa pidä muuttaa. Mikäli rakennuksen pääkäyttötarkoitus vaatii lisärakentamista, on sen sijainti ja suhde harkittava siten, että rakennuksen säteittäin symmetrinen massa säilyy.

Mahdollisen lisärakentamisen ei pidä olla alisteisessa asemassa olevaan nähden vaan sen pitää hahmottaa rakennukseen kuuluvaksi, kuitenkin siten, että uudisosa on luettavissa erilliseksi.

Rakennuksen ympäristö, kirkkomaa, on säilytettävänä avoimena ja selkeänä. Puustoa on olennaista uudistaa suunnitelmallisesti.

Lähdeluettelo

Arkistot

Turun maakunta-arkisto (TMA)

Turun arkkihiippakunnan tuomiokapitulin arkiston arkistoyksiköt EI:13, EI:14 ja EI:15 Kuninkaalliset kirjeet vuosien 1743 ja 1808 välillä.
Lisäksi arkistoyksiköt E VI 20a ja 20b 1825-1908

Eurajoen seurakunnan arkisto

Eurajoen seurakunnan arkisto tuhoutui osittain Pappilan palossa 1918.

Eurajoen kunnan arkisto

Satakunnan Museon kuva-arkisto

Museoviraston arkisto

Päivälehti 15. VIII 1902. Eurajoen kirkon arkisto.
Alttarikaapin selostus. Axel Törnudd. Päivämäärätön.
Inventointikertomus 1887.
Seurakunta 600-vuotias. Lehtileike Uusi Suomi 9.9.1945.
Seurakunnan kirkkolaivan entisöimisehdotus 1970.
Inventointikertomus 1978.

Eurajoen Kotiseutuyhdistyksen arkisto

Lehtileikkeet L-S 20.4.1911, L-S 13.12.1984, L-S 9.9.1985, TS 9.9.1985, Lalli 17.2.1988, SK 29.2.1988, L-S 24.6.1988, 3.9.1992, L-S 1.11.2003

Kirkkohallituksen arkisto

1960- ja 1970-luvun täysistunnon ja yleisen jaoston pöytäkirjat sekä täysistunnon ja yleisen jaoston seuraajan, virastokollegion pöytäkirjat.

Aalto-yliopiston arkisto

Arkkitehtuurimuseon arkisto

Kirjalliset lähteet

Haapio Markku toim.

Suomen kirkot ja kirkkotaide I, Etelä-Suomen kustannus Oy Lieto 1980

Heino Ulla:

Eurajoen historia I, Eurajoen kunta ja seurakunta, 1987

Heino Ulla:

Eurajoen historia II, Eurajoen kunta ja seurakunta, 1990

Heino Ulla:

Eurajoen historia III, Eurajoen kunta ja seurakunta, 1992

Klemetti Heikki:

Suomalaisia kirkonrakentajia 1600- ja 1700-luvuilla, Porvoo 1927

Lindberg Carolus:

Suomen kirkot - Die Kirchen Finnlands, Helsinki 1939

Eurajoen kotiseutuyhdistyksen julkaisuja I:

Eurajoen pitäjänkirja, Rauma 1977

Selvitykset, raportit, pienpainatteet

Kaarto Pasi

Kertomus P. Kaarron suorittamasta tarkastuskäynnistä Irijanteen kirkkoon 24.06.1974, Museoviraston palveluikkuna kertomuksen id. 5712

Suomen tiedeseura - Aspelin

Bidrag till kännedom af Finlands natur och folk, Finska vetenskapliga sällskapet 33. häfte, 1880.
Liite: Kertomus Rauman, Lapin ja Eurajoen kirkoista kirjoittanut T:ri Eliel Aspelin.

Urkurakentamo Martti Porthan Oy

Urkusuunnitelma 2017.

Jaana Finnberg Verstas2, Väritutkimukset

Ulkoväritystutkimus: 8/2022

Sisäväritystutkimus urut 11/2017

Sisäväritystutkimus urkuparvi 12/2028

Sisäväritystutkimus (laajempi) 1/2024

Muut lähteet

C.A. Nordman ja I. Kronqvist

Kopio koneella kirjoitetusta Museoviraston luettelosta 1932, koskien Eurajoen kirkkoa. Säilytetään Eurajoen kotiseutuyhdistyksen arkistossa.

Lausunto Eurajoen kirkon korjaussuunnitelmasta 1987

Kirkkohallituksen arkisto DKIR/7/11.03.05/1966 Kirkon jumalanpalvelus- ja musiikkitoiminnan yksikön kirjeet 1966-2007.

Lausuntopyyntö Eurajoen kirkon uruista 2014

Kirkkohallituksen arkisto

Sähköiset lähteet

expo.oscapps.jyu.fi:

vanhakartta-portaali

www.finna.fi

www.astia.fi

www.kansalaisyhteiskunta.fi

digi.kansalliskirjasto.fi :

digitoidut paikallislehdet vuodesta 1800 eteenpäin

Museoviraston RKY-verkkosivut

Museovirasto, Kulttuuriympäristön kuvakokoelma

Suulliset lähteet

70- ja 80- luvuilla korjausmaalaustöitä kirkolla urakoineen yrityksen edustaja.

Puhelinhaastattelu 12.7.2024.

Hanna Elo, arkkitehti

Elo Södergren arkkitehdit Oy

2024