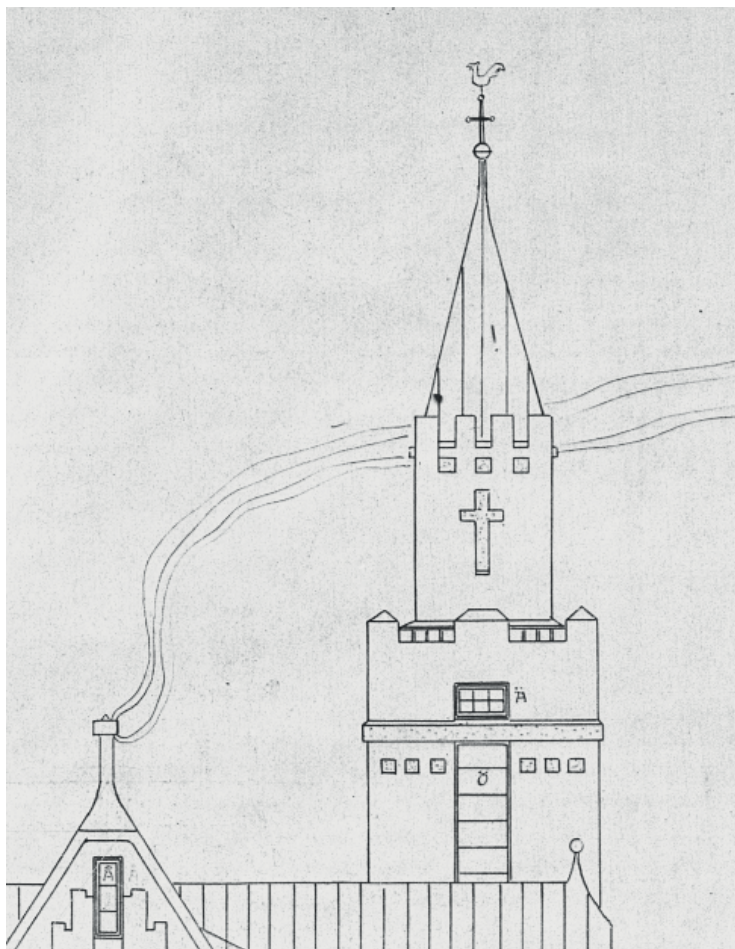




LUVIAN KIRKKO RAKENNUSHISTORIASELVITYS

Arkkitehtitoimisto Hannu Puurunen Oy 2024



Jo keskiajalla kukko tunnettiin Pohjoismaissa yleiskristillisenä symbolina. Kolmasti laulava kukko oli ollut varoitusmerkinä Pietarille ja se oli edelleen merkinä uskovaisille

“Kukko istutettiin kuulalaakereille. Kuulat olivat sormenpään kokoisia ja laakerikehä oli noin kahvilautasen kokoinen. Hakola pisti kuulat ja kukon ja napasi nauraen kukon pyrstöön ja kukko kieppui iloisesti ympäri laakereiden päällä.” Arno Holmenin kertomus siitä kuinka hän oli päässyt seuraamaan tuuliviirikukon vientiä tornin huipulle (Ollui ja mennyi Luvialt 1989, 18).

Kirkon torni Josef Stenbäckin 1908 laatimassa työpiirustuksessa ja valokuvassa vuonna 2023.

Tilaja: Eurajoen seurakunta

Konsultti: Arkkitehtitoimisto Hannu Puurunen Oy

Selvityksen laatijat:

Hannu Puurunen, arkkitehti SAFA ja FM Helena Riekkö

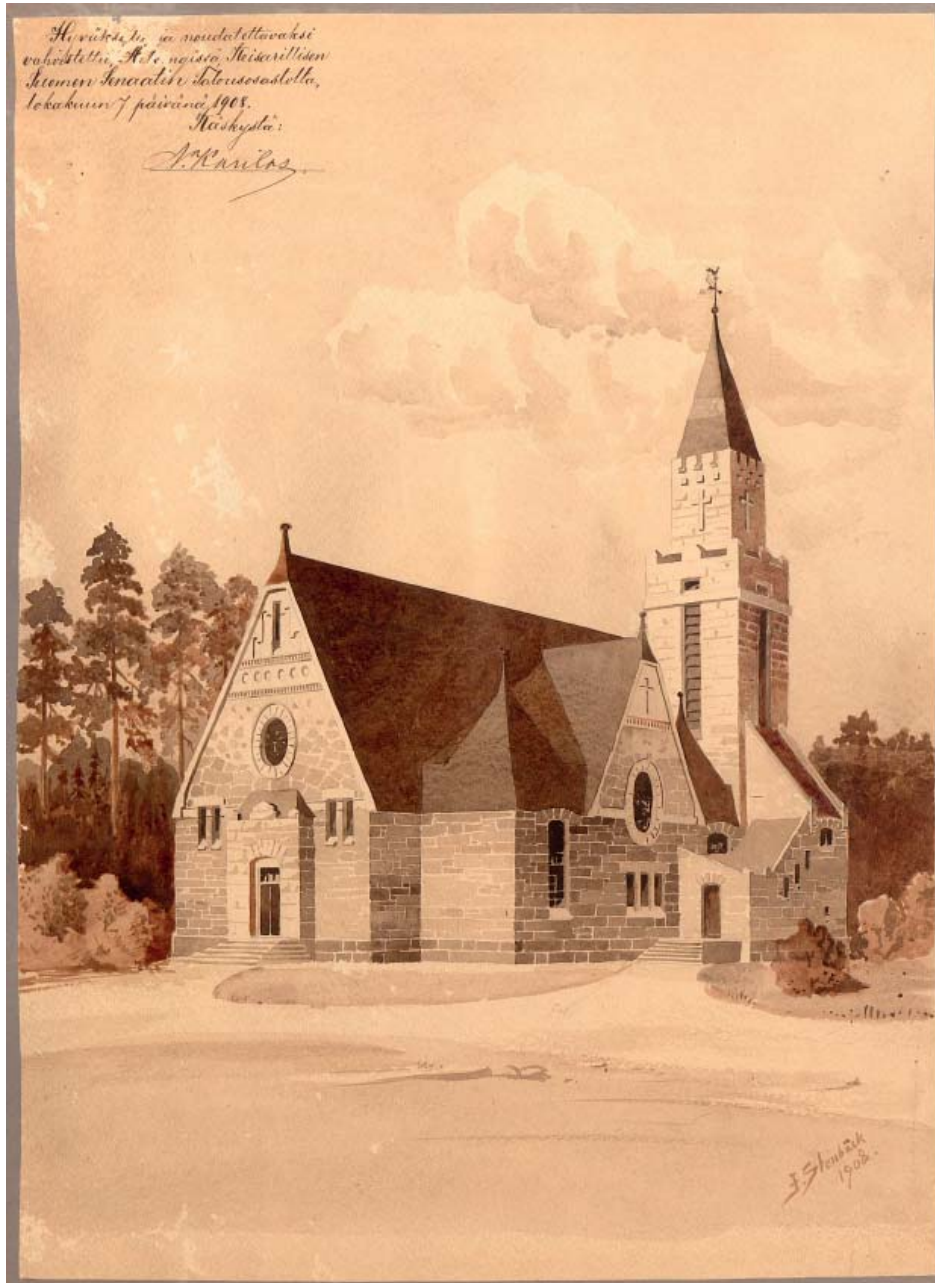
Valokuvat: Hannu Puurunen 2022 ja 2023, ellei muuta ole mainittu

13.5.2024

Kannen kuva: Kirkon länsisivua kesällä 2022.

SISÄLLYSLUETTELO

JOHDANTO	4	JOSEF STENBÄCK JA HÄNEN KIRKKONSA	28
KOHTTEEN PERUSTIEDOT	6	Luvian kirkko	31
Kirkon suunnittelija ja valmistumisvuosi	6	Kirkon arkkitehtuurin vahvoina elementteinä luonnonkivi ja keskiaika	32
Sijainti ja kiinteistö	6	Stenbäckin Luvian kirkkoa varten laatimat pääpiirustukset	36
Laajuustiedot	6	RAKENNUSHISTORIA	40
Kirkon käyttöhistoria	6	Kirkon rakentamisesta	40
Kaavatilanne	8	Alkuperäisestä rakennustekniikasta	44
KOHTTEEN SUOJELUTILANNE	8	Stenbäckin kruunut ja muut valaisimet	66
Kirkkolain suojelema rakennus	9	KIRKON KORJAUSVAIHEET	74
Valtakunnallisesti merkittävä kulttuuriympäristö (RKY)	10	Kirkon sisätilojen korjaukset ja muutokset	74
Satakunnan rakennusperintö-inventointi	10	Sähköasennukset ja lämmityslaitteiden muutokset	81
SELVITYKSESSÄ KÄYTETYT LÄHTEET	15	Kirkon rakenteisiin ja ulkoasuun kohdistuneet korjaukset ja muutokset	81
LUVIAN SEURAKUNNAN JA AIEMPIEN KIRKKORAKENNUSTEN HISTORIAA	17	Kirkonkellot	83
Kappelista seurakunnaksi ja seurakunnasta kappeliksi	17	Nykyiset kruunut ja valaisimet	85
SEURAKUNNAN MUIDEN RAKENNUSTEN HISTORIAA	19	Esineistöä	87
KIRKON TONTTI JA NYKYISET RAKENNUKSET	23	Sisätilojen muutoksia 2000-luvulla	90
UUDEN KIRKON RAKENNUSHANKE	26	1995-2013: KIRKON JULKIVIVUIHIN JA TORNIIN LIITTYVÄT KORJAUSHANKKEET	93
Uusien piirustusten hankkiminen käynnistyy	26	YHTEENVETO JA ARVIOINTIA	116
Kirkonkokous tilaa piirustukset	26	LÄHTEET	121
Kirkolle uusi paikka	26	Arkisto- ja kuvalähteet	121
Seurakunta hyväksyy piirustukset	26	Kirjallisuus	121
Urakkatarjoukset ja urakoitsijan valinta	26	Liite 1: Luvian kirkko, kooste kirkon korjauksista 1998-2010	124
Senaatin vahvistus piirustuksille	27	Liite 2: Luvian kirkon rakentaja	129



JOHDANTO

Selvitys koskee arkkitehti Josef Stenbäckin vuonna 1908 suunnitteleman ja vuosina 1908-1910 rakennetun Luvian kirkon rakentamishistoriaa sekä kirkon korjaus- ja muutosvaiheita. Tavoitteena on myös antaa ajantasainen kuva rakennuksen säilyneisyydestä ja arvoista tulevien muutosten, korjaussuunnitelmien ja päätöksenteon pohjaksi. Selvityksessä pyritään kirkkoa koskeva piirustus- ja valokuva-aineisto esittelemään mahdollisimman laajasti.

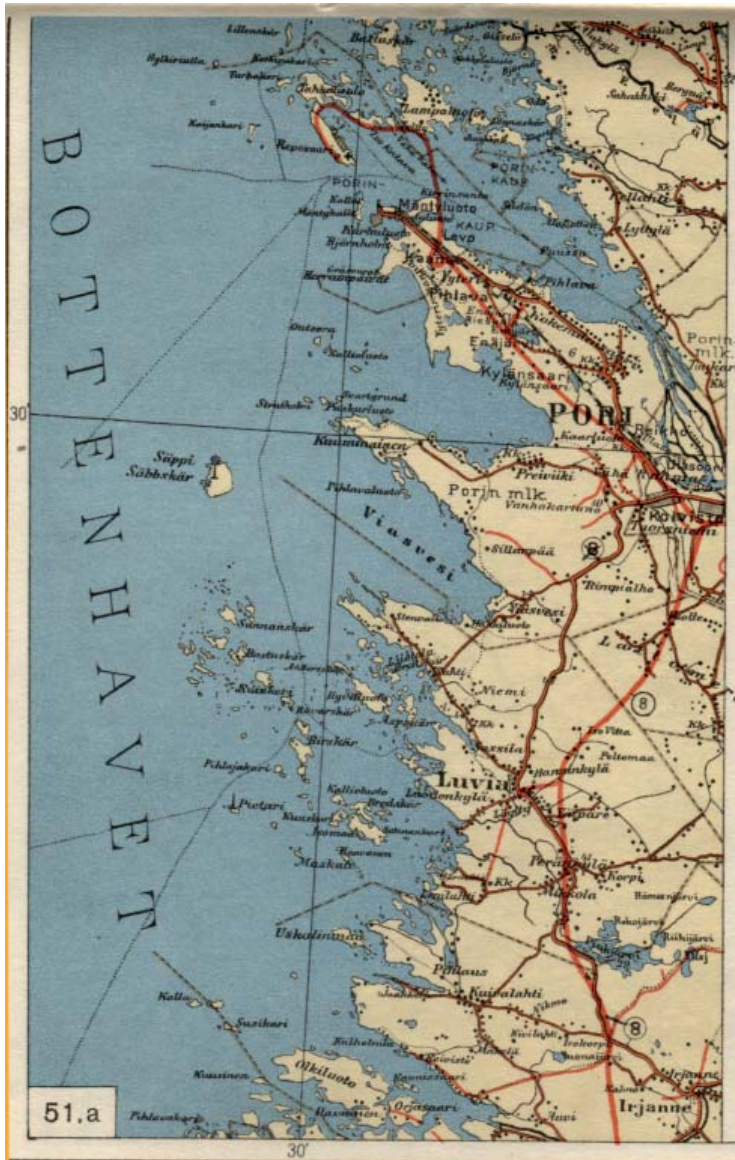
Tehtävässä on noudatettu rakennushistoriaselvityksissä vakiintuneita työmenetelmiä ja käytäntöjä. Selvitys perustuu tehtävän tavoitteen kannalta riittäviin arkistotutkimuksiin ja kenttätöihin eli kirkkorakennuksen ja sen lähiympäristön tutkimukseen. Arkistotutkimukset Eurajoen seurakunnan arkistossa ja rakennuksen tutkimus Luvialla tehtiin pääasiassa 24.-25.7.2023.

Selvityksen on Eurajoen seurakunnan toimeksiannosta laatinut Arkkitehtitoimisto Hannu Puurunen Oy, tekijöinä FM Helena Riekki ja arkkitehti Hannu Puurunen, joista Puurunen on toiminut selvitystyön vastuhenkilönä.

Kirkon ohella esitellään suppeasti myös vanhan kirkon paikalle vuonna 1911 sen hirsistä tehty siunauskappeli ja muut Luvian kappeliseurakunnalle kirkon läheisyydessä nykyisin kuuluvat rakennukset.

Kiitämme lämpimästi Eurajoen seurakunnan talouspäällikköä Katri Sildeniä ja emäntä-vahtimestaria Essi Hautalaa arkistomateriaalien etsimiseen ja kirkkoon tutustumiseen saamastamme avusta. Kotiseutuyhdistyksen Luvia Seor ry:n sihteerille Matti Luotolalle esitämme kiitokset seuran arkistossa olevien valokuvien digitoinnista ja luovuttamisesta käyttöömme.

Josef Stenbäckin laatima perspektiivipiirros Luvian kirkosta vuodelta 1908. Eurajoen seurakunnan arkisto/ Luvian kirkonarkisto (SRKA).



Luvian kirkonkylä sijaitsee Pohjanlahden rannikolla noin 30 km Porista etelään.
Suomi, yleiskartta 1:400 000 (1950)



Luvian kappeliseurakunnan kirkko sijaitsee keskellä Luvian vanhaa kirkonkylää. Aiemman kirkon paikka ja sen hirsistä tehty kappeli ovat kartassa vihreänä näkyvällä hautausmaa-alueella. (<https://kartat.sweco.fi/eurajoki/>, 29.10.2023)

KOHTIEN PERUSTIEDOT

KIRKON SUUNNITTELIJA JA VALMISTUMISVUOSI

Josef Stenbäckin suunnittelema kivikirkko on rakennettu seudun punertavasta hiekkakivestä vuosina 1908-1910. Seurakunnan kirkonkokous hyväksyi kirkon piirustukset 31.5.1909. Senaatin vahvistus saatiin 7.10.1908. Peruskivi muurattiin 29.5.1909. Rakennustöiden lopputarkastus on pidetty 24.11.1910. Kirkko vihittiin käyttöön 18.12.1910.

SIJAINTI JA KIINTEISTÖ

Osoite: Luvian kirkkotie 14, 29100 Luvia (viereisen seurakuntalon osoite on Pappilantie 2).

Kiinteistötunnus: Kirkkorakennus sijaitsee kiinteistöllä 442-410-3-1. Tähän kiinteistöön liittyvät seurakunnan omistamat tilat 442-410-3-0 ja entinen Lukkarilan tila 442-410-5-2.

Kiinteistön omistaja: Eurajoen seurakunta.

LAAJUUSTIEDOT

Pohjapinta-ala 464 m² (brutto), 340 m² (netto). Tilavuus 4578 m³ + torni 584 m³ = 5163 m³.¹

KIRKON KÄYTTÖHISTORIA

Rakennus valmistui aikanaan Luvian evankelis-luterilaisen seurakunnan kirkoksi. Luvian kunnan ja seurakunnan liittyttyä Eurajokeen on kirkko toiminut Eurajoen seurakunnan kappelikirkkona.

Kesäisin kirkkoa on viime vuosina pidetty auki tiekirkkona.



Kirkkosali nykyisin.

¹ Stenbäck 1889-1919



Kirkkosali vanhassa asussaan vuonna 1938. Kuvaaja Kustaa Emil Klint, Satakunnan Museo.

KOHTEN SUOJELUTILANNE

KAAVATILANNE

Maakuntakaava

Satakunnan vaihemaakuntakaava 2, vahvistettu 30.11.2011.²

Kirkko sijaitsee taajamatoimintojen alueella (A). Lisäksi alueella on voimassa seuraava määräys:

Valtakunnallisesti ja maakunnallisesti merkittävä rakennettu kulttuuriympäristö

Yleiskaava

Eurajoen kunta, Luvian keskustaajaman osayleiskaava. Hyväksytty Luvian kunnanvaltuustossa 11.12.2013.³

Suurin osa kirkonkylästä sisältyy pistekatkoviivalla rajattuun ja merkinnällä *ma* merkittyyn alueeseen *valtakunnallisesti ja/tai maakunnallisesti merkittävät rakennetut kulttuuriympäristöt*.

Kirkon korttelissa on yleismerkintä C/sy: keskustaajamatoimintojen alue/alue, jolla rakentaminen sopeutetaan ympäristöön (sy). Lisäksi kirkkoa ja kappelia koskevat merkinnät *Suojeltava kirkollinen rakennus*. Kohde 40, Luvian kirkko, kohde 32 Hautausmaan kappeli.

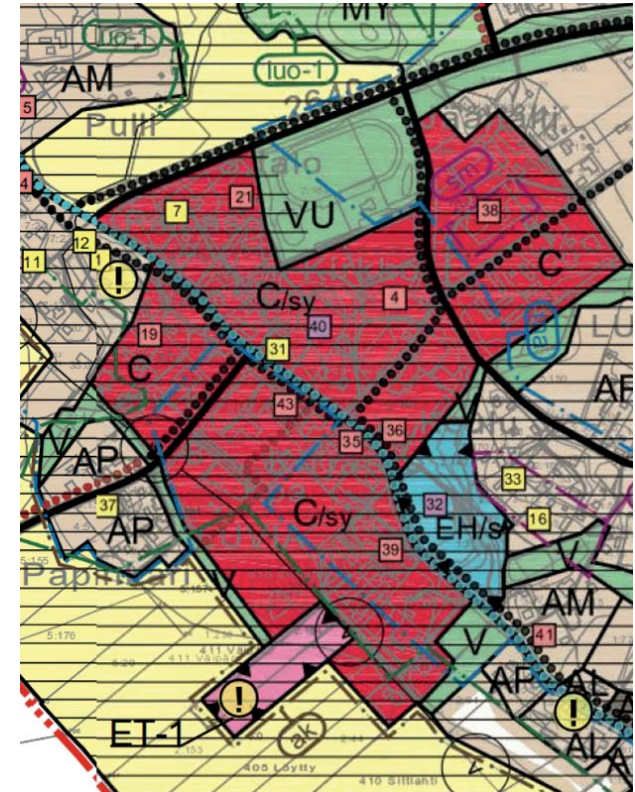
Hautausmaa-alueella on merkintä EH/s-1: *Hautausmaa-alue. Alueen kulttuurihistorialliset ominaispiirteet tulee säilyttää.*

Asemakaava

Luvian kirkonkylän alueelle on laadittu numeerinen yhtenäinen ajantasalla oleva asemakaava (14.10.2022).⁴

Luvian kirkon aluetta koskeva kaava, joka on edelleen voimassa, laadittiin rakennuskaavana vuonna 1984. Kaava hyväksyttiin Luvian kunnanvaltuustossa 30.1.1984 ja lääninhallitus vahvisti sen 13.6.1984. Kaavassa kirkon tontti on merkitty yleisten rakennusten korttelialueeksi (Y). Kirkkorakennus on rajattu pistekatkoviivalla, mutta kirkolla ei ole suojelumerkintää. Piharakennuksen kohdalla on rakennusta laajempi rajaus mahdollista lisärakentamista varten. Alueen tehokkuusluku $e=0,3$.

Hautausmaa-alueella on merkintä EH-1/s: *Hautausmaa-alue, jolla sijaitsee kirkkolain 14 luvun 5 §:n nojalla suojeltuja ennen vuotta 1917 rakennettuja kirkollisia rakennuksia ja rakenteita (esim. kiviaidat). Alueen ympäristön ominaispiirteet tulee säilyttää. Kirkollisten rakennusten purkamista sekä ulkoasua tai sisätiloja olennaisesti muuttavia korjaus- ja muutostöitä koskevat päätökset on alistettava kirkkohallitukselle ja niistä on pyydettävä Museoviraston lausunto. Säännöstä sovelletaan myös hautausmaan aitaan ja porttiin. Alueen puusto tulee uusia vähitellen harventaen ja suosien paikalla kasvaneita puulajeja.*



Osa Luvian kirkonkylää koskevasta osayleiskaavasta (2013).

⁴ <https://kartat.sweco.fi/eurajoki/> Viitattu 31.10.2023.

² <https://satakunta.fi/wp-content/uploads/2020/08/linkki2ID178.pdf>, 29.10.2023

³ Luvian kunta liitettiin Eurajoen kuntaan vuoden 2017 alusta.

VALTAKUNNALLISESTI MERKITTÄVÄ KULTTUURIYMPÄRISTÖ (RKY)

RKY on Museoviraston laatima valtakunnallinen inventointi, joka on valtioneuvoston päätöksellä otettu maankäyttö- ja rakennuslakiin perustuvien valtakunnallisten alueidenkäyttötavoitteiden tarkoitamaksi inventoinniksi rakennetun kulttuuriympäristön osalta 1.1.2010 alkaen.

Luvian kirkonkylästä ja kirkosta inventoinnissa todetaan seuraavaa:⁵

Luvian kirkonkylä on maisemaltaan, rakenteeltaan ja rakennuskannaltaan edustava rannikon kirkonkylä.

Kuivatetun merenlahden koillisrannan harjanteella kulkevan raitin varrella olevat Hanninkylä, Löytty ja Väipäreenkylä muodostavat nykyisen Luvian kirkonkylän. Keskeisen osan Hanninkylän maisemasta muodostavat Pullin, Vähä-Ruutin, Uusi Lankin ja Mäki-Nissin maatilojen arkkitehtonisesti huomattavat talonpoikaisrakennukset vanhan Porin maantien molemmin puolin. Pullin 1800-luvulta periytyvät rakennukset on rakennettu umpipihan ympärille. Hanninkylässä on yksi Satakunnan komeimmista seurataloista, Antero Pernajan suunnit-

telema klassistinen Tasala on 1920-luvun lopulta.

Hanninkylän eteläpuolella on kirkonkylän keskusta, jossa keskeisen raittinäkymän muodostavat pääosin 1900-luvun alkupuolelta olevat kirkko, siunauskappeli, kirjasto, kansakoulu ja Lehden tilan rakennusryhmä.

Josef Stenbäckin suunnittelema ja punertavasta hiekkakivestä rakennettu kirkko valmistui 1910. Tornillisen ristikirkon julkisivujen käsittelyssä ja yksityiskohdissa on nähtävissä kansallisromantiikan piirteitä. Siunauskappeli on rakennettu vanhan kirkon hirsistä. Lahden tilan punamullattu taloryhmä on 1800-luvulta.

SATAKUNNAN RAKENNUSPERINTÖ- INVENTOINTI

Luvian kirkkoa koskevat tiedot vuodelta 2005 Satakunnan Museon inventointipankissa:⁶

Luvian kirkko

Kylä: Sittlahti (Luvia)

Seurakunnan nykyinen kirkko rakennettiin vuosina 1908-1910 arkkitehti Josef Stenbäckin suunnittele-

mana. Malliltaan kirkko on tornillinen ristikirkko. Rakennusmateriaalina on käytetty paikallista punertavaa hiekkakiveä, joka on lohkottu karkeiksi kvaade-reiksi ns. squared rubble -menetelmällä. Julkisivujen käsittelyssä ja yksityiskohdissa on havaittavissa kansallisromanttisia piirteitä. Kirkkosalia kattaa teräsbetoniholvi. Kirkko on hiljattain peruskorjattu. Se sijaitsee hallitsevalla paikalla kirkonkylän keskustassa. Kyläraitin puolella kirkkomaata rajaa kivimuuri, jossa on vielä renkaat hevosten kytkemiseksi. Porttira-kennus on hiekkakiveä.

Arviointi

1900-luvun alun kansallisromanttinen kivikirkko. Osa valtakunnallisesti merkittävää rakennettua ympäristöä.

Satakunnan rakennusperintö 2005 arvoluokka: valtakunnallinen.

Satakunnan rakennusperintö 2005 sktunnus: kh-657.

⁵ https://www.rky.fi/read/asp/r_kohde_det.aspx?KOHDE_ID=4052
Viitattu 29.10.2023

⁶ <https://www.y-pakki.fi/to.aspx?id=1.202015>. Viitattu 31.10.2023.



Luvian kirkonkylää ilmakuvassa vuonna 1951.

1. Kirkko, 2. Hautausmaa ja vanhan kirkon hirsistä tehty kappeli, 3. Kirkkoherranpappila eli Skogsby, 4. Lukkarila, 5. Seurakuntatalo, 6. Seuratalo Tasala, 7. Kunnantalo. Maanmittauslaitos. <https://www.maanmittauslaitos.fi/kartat-ja-paikkatieto/kartat/> Viitattu 31.10.2023.



Luvian kirkonkylää ilmakuvassa vuonna 2023.

1. Kirkko, 2. Hautausmaa ja siunauskappeli, 3. Pappila eli Skogsby (yksityisomistuksessa), 4. ent. Lukkarilan kiinteistö, 5. Uusi seurakuntatalo (vanha seurakuntatalo purettiin vuonna 2019), 6. Seurantalo Tasala, 7. Luvian kunnanviraston tontti (rakennus purettu). <https://asiointi.maanmittauslaitos.fi/karttapaikka/>. Viitattu 1.11.2023.



Luvian kirkonkylää ja kirkko nähtynä etelästä 1900-luvun alkupuolella. Oikealla kansakoulu. Kuvaaja tuntematon. Satakunnan Museo.

Kirkonkylää ja kirkko luoteesta nähtyinä Luvian laulujuhlien aikaan vuonna 1930. Kuvaaja: Kustaa Emil Klint, Satakunnan Museo.

Hääseurue kirkkomaan portin edustalla. Kuvaaja: Hanna Heinilä, Luvia Seor ry:n arkisto.





Kirkko lähiympäristöineen Luvianlahden suunnalta. Kirkkotarhan vieressä Lukkarila (Kanttorila), toinen vaalea rakennus tien tällä puolella on Luvian kunnantalo. Museovirasto, Kansatieteen kuvakokoelma.

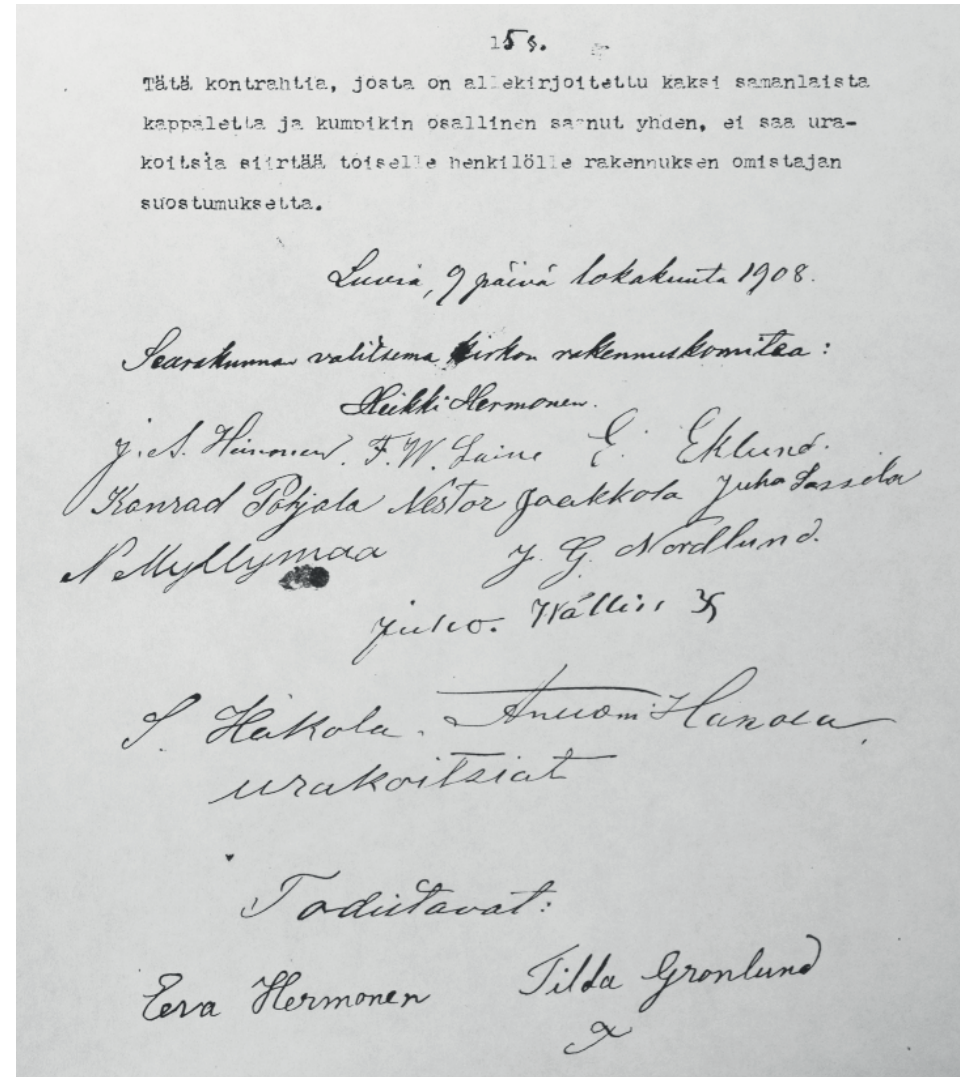
SELVITYKSESSÄ KÄYTETYT LÄHTEET

Luvian kirkon rakennushistoriaselvityksen keskeisimmän lähdeaineiston muodostavat Eurajoen seurakunnan arkistoon sisältyvät Luvian kirkon rakentamista sekä korjaus- ja muutostöitä koskevat asiakirjat koskien Luvian itsenäisen seurakunnan aikaa vuodesta 1901 vuoteen 2016.

Tähän arkistokokonaisuuteen sisältyvät kirkon alkuperäiset vahvistetut rakennuspiirustukset ja joukko työpiirustuksia. Näistä on ollut käytettävissämme laadukkaat, Eurajoen seurakunnan teettämät sähköiset kuvatiedostot. Piirustusten ohella keskeisimpiä lähteitä ovat olleet kirkonkokousten ja rakennustoimikunnan pöytäkirjat sekä myöhempiin muutos- ja korjaustöihin liittyvät arkistoniemikkeet piispantarkastuksiin tehtyjä kiinteän ja irtaimen omaisuuden luetteloita unohtamatta.

Aivan erityisen ja tavanomaisesta arkistokokonaisuudesta poikkeavan osakokonaisuuden muodostaa kirkon rakennusurakasta vastanneiden S. ja A. Hakolan kirjanpito, jonka heidän jälkipolvensa ovat luovuttaneet seurakunnalle. Nämä pienet vihkoset antavat runsain määrin sellaista kirkon rakentamiseen liittyvää yksityiskohtaista tietoa, jota ei mistään muualta olisi saatavissa.

Kirkonarkiston ohella toinen tärkeä aineistokokonaisuus on vuodesta 1952 toimineella Luvian kotiseutuyhdistyksellä, joka tunnetaan nimellä Luvia Seor ry. Tässä yhteydessä mainittakoon yhdistyksen julkaisusarjassa ilmestynyt artikkeli aikoinaan kirkon rakentamisesta kootusta muistitiedosta, Ollui ja mennyi Luvialt, vuodelta 1989. Julkaisussa on mukana harvinaisia rakentamisaikaisia kuvia, joista osa on valokuvausta harrastaneen ja myöhemmin valokuvaajana toimineen kirkkoherran tyttären Hanna Hermosen, myöh. Heinilän, ottamia. Heinilän kuvia on myös myöhemmältä ajalta, kun hän kuvasi kirkossa järjestettyjä toimituksia ja muita tilaisuuksia. Hienon näkökulman hänen monipuoliseen kuvaustoimintaansa luvialaisen sielunmaiseman tallentajana tarjoaa vuonna 2021 ilmestynyt kuvateos *Omalla maallaan, kyläkuvaaja Hanna Heinilä*. Alkuperäisistä lasinegatiiveista vedostetuista kuvista koottu hieno julkaisu ja samasta aineistosta tehty näyttely on syntynyt Luvia Seor ry:n, Rauman taidemuseon ja Kustannusosakeyhtiö Parvsin yhteistyönä.



9.10.1908 tehdyn urakkasopimuksen viimeinen sivu, jolla ovat Luvian kirkon rakennustoimikunnan jäsenten sekä urakoitsijoiden Samuli ja Anton Hakolan allekirjoitukset. SRKA

Luvia Seor ry:n kuvien ohella toinen vanhaa Luviaa dokumentoiva kuvakavalkadi on Satakunnan Museolla (Finna.fi), muiden muassa Kustaa Emil Klintin kuvat, Satakunnan Kansan kuvat jne.

Niitä täydentävät eri aikoina otetut Museoviraston kuvat ja seurakunnan tämän projektin yhteydessä yksityisiltä henkilöiltä saamat kuvat.

Näitä edellä mainituista arkistoista ja muista lähteistä saatuja tietoja on voitu täydentää Raumalla ja Porissa ilmestyneistä sanomalehdistä, jotka on näköispainoksina digitoitu Kansalliskirjaston toteuttamaan ja ylläpitämään historialliseen sanomalehtikirjastoon. Näitä ovat olleet vuonna 1939 ja ennen sitä ilmestyneet lehdet.

Kirkon korjausvaiheista ennen 1990-lukua löytyi arkistosta yllättävän niukasti tietoja. Etenkin 1960-luvun peruskorjaus jää lyhyen maalauselostuksen ja parin hailakan piirustuskopion varaan. Sen sijaan korjaushankkeista 1990-luvulta 2010-luvulle on runsaasti erilaisia tutkimuksia, suunnitelmia ja urakkasopimuksia. Koska nämä laajat ja seikkaperäiset aineistot ovat helposti tutkittavissa ja osin digitoitunakin saatavissa, nämä korjausvaiheet käydään selvityksessämme vain tiivistetysti läpi. Sen sijaan kirkon rakentamis- ja korjausvaiheita 1900-luvun alusta lähtien pyrimme käsittelemään laajasti.

Suuri puute on se, ettei kirkosta ole toistaiseksi käytettävissä minkäänlaisia nykytilannetta kuvaavia pii-

rustuksia, ei paperikopioina eikä CAD-muodossa.

Oman erityispiirteensä tähän tutkimukseen on tuonut kirkon harvinaislaatuinen julkisivumateriaali, hiekkakivi. Yhtenä agendana on ollut halu selvittää ja tuoda esiin tietoa rakennusmateriaalina harvinaisen, mutta Satakunnan alueelle leimallisen hiekkakiven ominaislaadusta. Geologisen komission johtajana uranaukaisijana toimineen J. J. Sederholmin koko maata koskevaa kartoitustyötä jatkoivat Satakunnassa etenkin Aarne Laitakari ja Pentti Eskola. Heidän tutkimustensa tuloksista kertovat Satakuntalaisen osakunnan Satakunta-sarjassa julkaistut artikkelit kuvineen ja karttoineen. Heidän työtään ovat jatkaneet Geologisen tutkimuslaitoksen nykytutkijat. Eurajoella sijaitseva ydinvoimala ja siihen liittyvä ydinjätteen loppusijoituspaikan turvallisuuden varmistaminen lienee tehnyt Satakunnasta kallioperältään maamme tarkimmin tutkitun alueen. Nämä selvitykset kuvineen ja karttoineen ovat tarjonneet erinomaisen mahdollisuuden koota tietoa Satakunnan hiekkakiven erityislaadusta ja sen aiheuttamasta haasteesta rakennuksen ylläpidolle.

LUVIAN SEURAKUNNAN JA AIEMPIEN KIRKKORAKENNUSTEN HISTORIAA

KAPPELISTA SEURAKUNNAKSI JA SEURAKUNNASTA KAPPELIXI

Kirkollisesti Luvian historia on aikaa Eurajoen seurakunnan kappelina, itsenäisenä seurakuntana ja jälleen Eurajoen kappelina.

Luvia mainitaan aikakirjoissa vuonna 1558 kirkon hopeaverotietojen yhteydessä. Luvian asema Eurajoen kappelina vahvistui vuonna 1689(?), jolloin se sai oman kappalaisen. Sen ajan rakennuksia ei tunneta, mutta tiedetään, että Luvian kappelissa oli piispan 1641 antaman määräyksen mukaan rakennettu pappila, jossa Eurajoen seurakuntaan kuuluvan Luvian kappalainen asui vuodesta 1664. - Ad. Neovius on kokoamaansa Suomen evankelis-luterilaisen kirkon matrikkeliin (1898) kirjannut Ljufstadin (Luvian) kartanon omistajan, neiti Bielken, lahjoittaneen maata kappalaisen virkataloksi. Liikutaan lähetyville olevilla Hanninkylän mailla, jonka tila nro 3 Pulli oli 1600-luvulla Bielke-suvun lahjoitusmaata ja joka sittemmin kruunulle peruutettuna ostettiin talonpoikaiseen omistukseen vuonna 1768.⁷

Luvia säilyi Eurajoen kappelina erillissäädöksellä vielä senkin jälkeen, kun kunta erotettiin Eurajosta omaksi pitäjäksi vuonna 1860. Päätös Luvia kirkkoherrakunnaksi tehtiin vuonna 1901, mutta se sai oman kirkkoherran vasta 1908/9. Ensimmäinen

kirkkoherra oli Heikki Hermonen, joka oli toiminut Luvian kappalaisena aina vuodesta 1883.⁸

Luvian kunta liitettiin Eurajokeen vuoden 2017 alusta. Samalla Luviasta tuli Eurajoen seurakunnan kappeli.

Vanha kirkko

Luviassa oli ennen nykyistä, vuonna 1910 valmistunutta kivikirkkoa, Tuomas Ravoniuksen vuonna 1745 rakentama ja vuoden 1800 vaiheilla pidennetty puinen kirkko. Siihen seurakunta hankki vielä vuon-

8 Lindberg 1934, 156; Neovius 1898, 16; Suomen papisto 1800-1920 verkkojulkaisu, Hermonen, 2014.



Luvian vanha kirkko, joka purettiin nykyisen kirkon valmistuttua ja jonka hirsistä rakennettiin hautausmaan siunauskappeli. Kuva vuodelta 1910, Kustaa Klint, Satakunnan Museo.

na 1900 lämmityksen tarvittavine korjauksineen, kun jo vahvistuksen 1895 saanut uuden kirkon rakentaminen lykkäytyi.

Kirkon lattian alta sen purkamisen yhteydessä löytynyt kuusikulmainen saarnastuoli ja sen yhdessä peilissä ollut vuosiluku 1631 viittaisivat paikkakunnalla aiemmin olleeseen kirkkohuoneeseen. Sen tarkempaa rakennusaikaa ja paikkaa ei tunneta.⁹

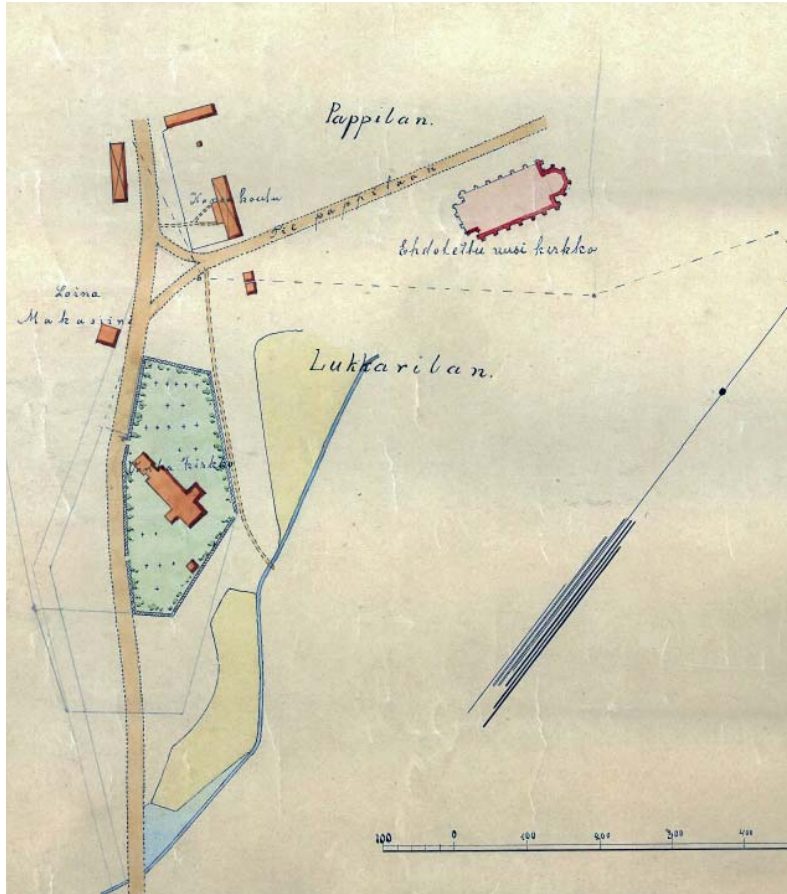
Nordstrandin kivikirkkoehdotus

Vanha puinen kirkko oli tarkoitus korvata uudella 1800-luvun lopulla. Sitä varten tilattiin piirustukset arkkitehti Johan Nordstrandilta. Ne hyväksyttiin ja ne saivat senaatin vahvistuksenkin 1895, mutta riittävien määrärahojen puutteessa tämän kivikirkon rakentaminen lykkäytyi. Marraskuussa 1899 oli päätetty työn aloittamisesta vuonna 1908 ja kaavailtu sen olevan valmiina ennen vuoden 1909 loppua. Tämän johdosta asia otettiin käsittelyyn syyskuussa 1907 pidetyssä kirkonkokouksessa. Rakentamisurakasta järjestetyn tarjouskilpailun tulos oli, ettei seurakunta voinut hyväksyä ”yhtäkään näistä tarjouksista korkean hintansa tähden”, ja päätti luopua Nordstrandin ehdotuksesta ja käynnistää uuden hankkeen pienemmästä kirkosta.¹⁰

9 Lindberg 1934, 156; Eurajoen seurakunta/hautausmaat/Luvia.

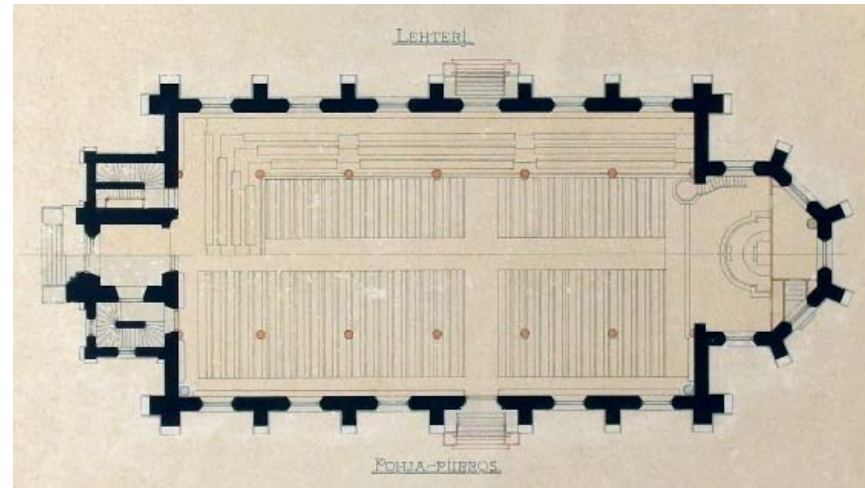
10 Luvian seurakunnan kirkonkokousten pöytäkirjat.

7 Hiski.genealogia.fi/seurakunnat; Neovius 1898, 16; RKY.fi. Eurajoki/Luvia.



Arkkitehti Johan Nordstrandin vuonna 1893 suunnitteleman, mutta toteuttamatta jääneen, uuden kirkon asemapiirustus koulun takana pappilan tien varrella. SRKA

Oikealla kirkon julkisivu ja pohja Johan Nordstrandin piirustuksissa marraskuussa 1893. SRKA



SEURAKUNNAN MUIDEN RAKENNUSTEN HISTORIAA



Vanhan kirkon hirsistä tehty, vuonna 1910 valmistunut, hautausmaalla sijaitseva siunauskappeli.

Siunauskappeli ja hautausmaa

Kun nykyinen kirkko valmistui 1910, vanhan kirkon hirsistä tehtiin hautausmaalle siunauskappeli. Siellä se olemassa olollaan muistuttaa kauniilla tavalla luvialaisia satoja vuosia kirkkona palvelleesta Herran huoneesta.

Hautaamisen kirkon lattian alle tultua kielletyksi vuonna 1773 hautausmaalla on ollut talollisten rakentamia hautakammioita. Kammioista on jäljellä yksi, vuonna 1800 kuolleen kenraali Gripenbergin. Myös sankarihauta-alue sijaitsee tällä kiviainan ympäröimällä hautausmaalla.¹¹

¹¹ Eurajoen seurakunta/hautausmaat/Luvia.

Pappila

Kappeliseurakunnan rakennuksiin kuului vanhan kirkon ja siihen liittyvän kellotapulin ohella myös 1868 rakennettu kappalaisen pappila, Skogsby. Pappila sijaitsi viljelysten keskellä puolisen kilometriä nykyisestä kirkosta itään.

Kappalaisen pappila muuttui kirkkoherran pappilaksi 1908 Hermosen siirryttyä kappalaisesta ensin v.t. kirkkoherraksi ja vuodesta 1909 vakinaiseksi. Pappilaan kuului puutarhaa 0,32 ha, viljeltyä maata 21 ha ja laidunta 21,80 ha.¹²

Päärakennuksessa oli seitsemän huonetta ja keittiö. Lisäksi oli viisihuoneinen piharakennus, sauna, navetta, talli, kanala ja vajoja sekä myöhemmin myös autosuoja. Pappilarakennus peruskorjattiin vuonna 1935, jolloin siihen mm. lisättiin kivirakenteinen arkisto.¹³

Rakennus oli pappilakäytössä aina 1980-luvun lopulle asti. 2000-luvun puolella seurakunta luopui pappilan omistuksesta. Rakennus on edelleen olemassa asuinkäytössä.



Yläkuvissa kirkon itäpuolella, peltojen takana sijainnut pappilan pihapiiri.

Alemmissä kirkkoherra Hermonen työpöytänsä ääressä sekä piispaa varten katettu ruokapöytä pappilan salissa. Luvia Seor ry:n arkisto.

¹² Godenhjelm 1933, 32.

¹³ Suomen ev-lut. kirkon matrikkelit 1953 ja 1969. 131, 166.



Kirkon vieressä sijaitseva Lukkarilan pihapiiri 1900-luvun alkupuolelta olevassa valokuvassa. Satakunnan Museo

Lukkarila

Näihin seurakunnan vanhoihin rakennuksiin kuului vielä kunnantuvan vastaisessa rinteessä sijainnut lukkarin asumus talousrakennuksineen ja viljama-kasiineineen. Tämä Lukkarin ahteena tunnettu mäki nousi seurakunnalliseen keskiöön, kun uusi kirkko päätettiin rakentaa siihen.

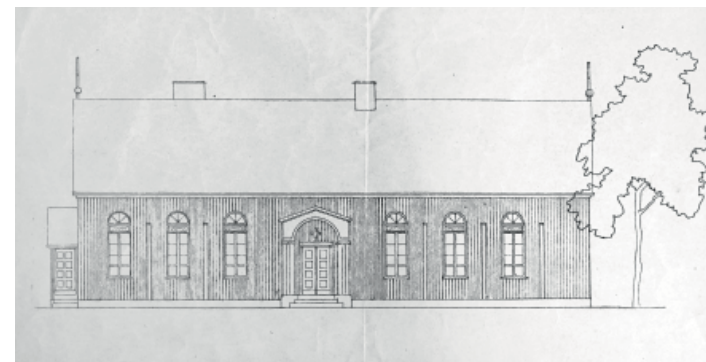
Virkanimikkeen muututtua lukkarila opittiin vähitellen tuntemaan kanttorilana. Näkyvällä paikalla kirkon alapuolisessa rinteessä sijaitseva rakennus on uusiutunut ajan saatossa ja käyttötarpeen muuttuessa. Nykyisin tämä viimeksi 2010-luvulla peruskorjattu rakennus tunnetaan Vanhana kanttorilana, jossa on tilat sekä diakoniatoimistolle että päivä- ja perhekerhoille.



Vanhana kanttorilana tunnettu asuinrakennus ja sen piharakennus nykyisin.

Seurakuntatalo

Kirkon läheisyydessä sijainnut puinen seurakuntatalo oli rakennettu vuonna 1931 vähän aiemmin lähistölle pystytetyn Tasalan seurantalonsuunnitelteen arkkitehti Antero Pernajan piirustusten mukaan. Toisena työhön osallistui insinööri Heikki Hermonen. Tämän ns. pellon mäkeen virkatalon metsästä saadusta puutavarasta tehdyn näyttävän rakennuksen urakoivat luvialaiset rakennusmiehet Akseli Grönroos, Iisakki Stenfors ja Juho Leino. Talo vihittiin käyttöön 31.1.1932.¹⁴ - Rakennus on purettu kesällä 2019.



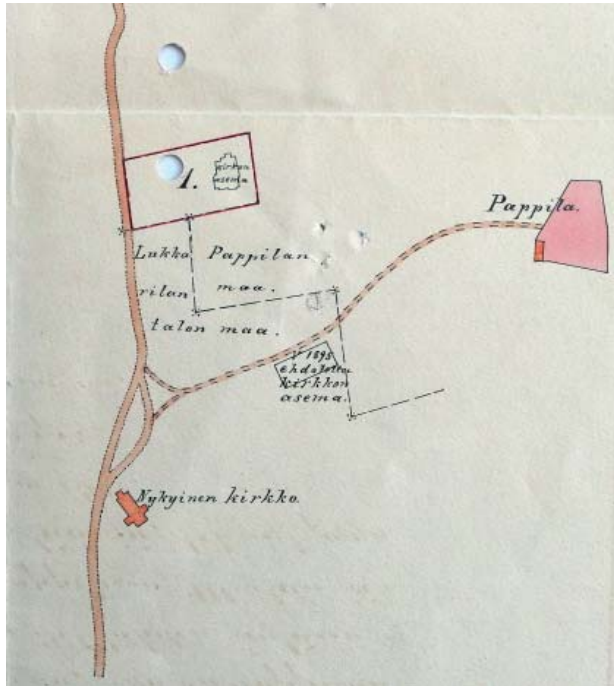
Arkkitehti Antero Pernajan piirustus seurakuntatalon julkisivuksi vuodelta 1931. SRKA



Kirkon läheisyydessä sijainnut seurakuntatalo, joka rakennettiin vuonna 1931 ja vihittiin käyttöön 31.1.1931. Luvia Seor ry:n arkisto.

Alemmassa kuvassa vanhan seurakuntatalon purku meneillään vuonna 2019. Kuva: Aila Sookari.

KIRKON TONTTI JA NYKYISET RAKENNUKSET



Varamaanmittari A. Krögerin laatima toimituskartta Pappilan virkatalosta erotetusta kirkon tontista 4.5.1909. Kartassa näkyy hyvin Luvian koko kirkollinen ympäristö: pappila, vanha kirkko, silloin vielä merkinnällä "Nykyinen kirkko". Niiden välimailla on kolmantena vuonna 1895 ehdotetun kirkon paikka. Lisäksi siinä näkyy kulmaus Pappilan maasta ja vielä Lukkarintalon maa. SRKA.

Kirkon tontti

Kirkolle erotettiin 0,605 hehtaarin suuruinen tontti seurakunnan Pappilan virkatalosta. Toimituksen suoritti varamaanmittari A. Kröger 4.5.1909 ja asetti merkkikivet jokaiseen neljään kulmaan. Lopullisen vahvistuksen toimenpide sai Turun ja Porin läänin kuvernöörin allekirjoituksella 25.9.1909.¹⁵

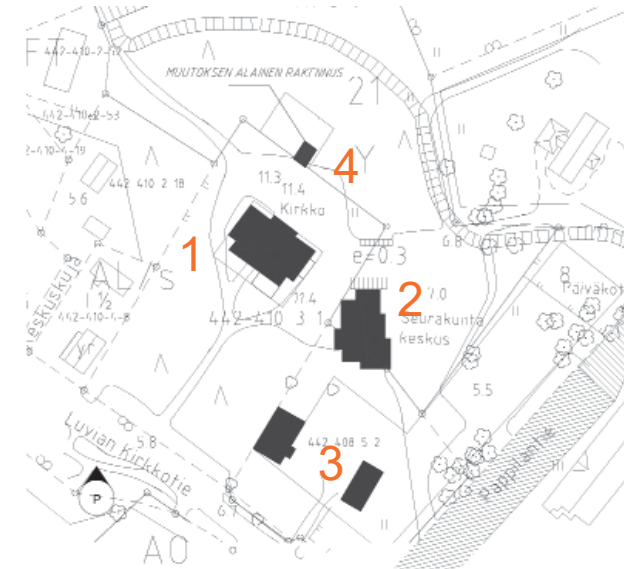
Kirkonmäki nykyisin

Kirkon valmistuessa aidattu kirkonmäki käsittää nykyisin kirkon, seurakuntakeskuksen, entisen kanttorilan ja uusimpana vanhasta makasiinista tehdyn vainajainsäilytystilan.

Kirkko

(Tämän selvitystyön kohde, vuosina 1908-1910 rakennettu kirkko esitellään laajasti erikseen.)

15 Inventariokirja 1931-54.



Kirkonmäellä nykyisin olevat seurakunnan omistamat rakennukset: 1 Kirkko, 2 Seurakuntakeskus, 3 Lukkarila ulkorakennuksineen, 4 Kirkon makasiini eli vainajainsäilytystila.

(Kartan pohjana käytetty arkkitehti Hanna Elon laatima, makasiinin piirustuksiin liittyvää asemapiirrosta)

Seurakuntakeskus

Kirkonmäellä kirkon vieressä sijaitseva Luvian seurakuntakeskus on rakennettu vuonna 1989 Arkkitehtitoimisto Küttner Ky:n suunnitelmien mukaan.

Seurakuntakeskuksessa on nykyisin seurakunnan käytössä seurakuntasali tarjoilutiloihin ja keittiö. Lisäksi talossa toimii Eurajoen seurakunnan Luvian palvelupiste sekä kappalaisen ja seurakuntamestarin työhuoneet. Seurakuntakeskuksen alakerta on vuokrattu ulkopuoliselle taholle.¹⁶

¹⁶ Essi Hautalan 5.12.2023 antamat tiedot.



Luvian seurakuntakeskus ja kirkko idän puolelta nähtyinä.

Seurakuntasali.



Luvian kirkon makasiini

Uuden kirkon itäpuolelle rakennettiin uutta kirkkoa palveleva makasiinirakennus, johon tuli varastotila ja käymälät. Rakennuksessa käytettiin hyväksi vanhasta kirkosta purettuja osia, ainakin ovia ja yksi kolmiosainen ikkuna, mahdollisesti muutakin. Rakennus pystytettiin samoihin aikoihin kuin kappeli hautausmaalle.

Vuosina 2022-2023 makasiini korjattiin ja sen sisään sijoitettiin ”huone huoneessa” periaatteella uusi vainajien säilytystila. Kohteen suunnittelusta vastasi arkkitehti Hanna Elo, Elo Södergren arkkitehdit Oy. Hän on merkinnyt korjaustyön aikana muistiin seuraavat huomiot:

”Luvian 1700-luvulla rakennetussa ja 1900-luvulla puretussa kirkossa on ollut pohjapiirroksen mukaan 5 pariovea. Ko. kirkon materiaaleista 1900-luvun alkupuolella rakennetussa Luvian kappelissa on käytetty näistä 3 pariovea. Nyt kunnostettavana olevan makasiinin pääovi on oletettavasti myös ko. kirkosta, ja viimeinen, viides pariovi on jaettu kahtia ja käytetty kumpikin ovilehti erikseen makasiinin käymälöiden ovina sen pitkillä sivuilla.”¹⁷

Lisäksi näyttää siltä, että myös makasiinin rungossa on käytetty hyväksi vanhan kirkon purkuosia. Makasiini tehtiin todennäköisesti samaan aikaan kuin kappeli hautausmaalle.



Makasiinin korjauksen ja muutoksen vainajien säilytystilaksi toteutti Rakennustyön Rakennus Valonen Oy.¹⁸



Vasemmalla kirkon makasiini korjaustyön aikana (kuva Hanna Elo) ja vainajien säilytystilaksi korjattuna (2023).

¹⁷ Hanna Elo, muistio 20.2.2023

¹⁸ Talouspäällikkö Katri Sildénin tiedote 24.5.2023 (<https://www.eurajoenseurakunta.fi/uutiset/-/news/121516594/>)

UUDEN KIRKON RAKENNUSHANKE

UUSIEN PIIRUSTUSTEN HANKKIMINEN KÄYNNISTYY

Joulukuussa 1907 pidetyssä kirkonkokouksessa päätettiin “ryhtyä hankkimaan uudet kustannuksiltaan edullisemmän kirkon piirustukset” ja kutsua seuraavaan kirkonkokoukseen arkkitehti Josef Stenbäck Helsingistä, “että hän siinä neuvoillansa voisi johdattaa seurakuntaa uuden kirkon rakennustapaa suunniteltaessa” tarkoituksena sen jälkeen päättää piirustusten tilaamisesta.¹⁹

KIRKONKOKOUS TILAA PIIRUSTUKSET

Joulukuun lopussa 1907 pidetyssä kirkonkokouksessa seurakuntalaiset päättivät, että kirkko rakennetaan kivistä, kuten kirkonkokouksessa jo aikoinaan 15.4.1894 oli sovittu, ja esitti vaatimuksenaan, “ettei uusi kirkko valmiina ilman urkuja, alttaritaulua ja kruunuja saisi tulla maksamaan yli sata tuhatta markkaa”.

Kokouksessa saapuvilla ollut Josef Stenbäck esitteli malliksi “useita laatimiensa kirkkojen piirustuksia”, joista mainitaan juuri tuolloin ajankohtaiset Sonkajärven kirkon luonnokset. Stenbäck arveli samantyyppisen “suorasauvaisen kivikirkon rakentamisen onnistuvan esitetyllä määrärahalta”.

Seurakunta piti Sonkajärven kirkon muotoa hyvänä

19

SRKA. Kirkonkokous 02.12.1907.

ja hyväksyi sen Luvian kirkon lähtökohdaksi ja päätti, että kirkossa torni tulee kuorin sivuun, sakaristo sen alaosaan, sen yläpuolelle urkuleheri ja ylös torniin kirkonkellot. Muutoin sisätilan osalta kirkonkokous antoi suunnittelijalle vapaat kädet ja muutoinkin luvan “tehdä paikallisten sovitustilojen vaatimia pienempiä muutoksia”.

Kokouksen lopputulemana seurakunta antoi uusien piirustusten tekemisen Josef Stenbäckille ja tehtäväksi laatia kaikki tarvittavat pää- ja osittaispiirustukset, työselitykset ja muut asiakirjat, joita tarvitaan kirkon rakentamisessa.²⁰

KIRKOLLE UUSI PAIKKA

Samassa kokouksessa kirkolle vuonna 1895 hyväksytty paikka hylättiin ja Josef Stenbäckin ehdotuksesta seurakuntalaiset päättivät, että uusi kirkko rakennetaan pappilan maalle yleisen maantien viereiselle mäelle, jossa ennestään on lukkarin virkatalo.²¹

20

SRKA. Kirkonkokous 28.12.1907.

21

SRKA. Kirkonkokous 28.12.1907.

SEURAKUNTA HYVÄKSYY PIIRUSTUKSET

Toukokuun lopussa 1908 pidetyssä kirkonkokouksessa olivat esillä Stenbäckin laatimat uuden kivikirkon piirustukset, työselitys ja kustannusarvio. Kokous päätti yksimielisesti, että kirkko rakennetaan näiden piirustusten mukaan, “koska siitä tulee riittävän suuri ja sen kustannusarvio ei nouse yli sadan tuhannen markan”.²²

URAKKATARJOUKSET JA URAKOITSIJAN VALINTA

Heinäkuussa 1908 pidetyssä kirkonkokouksessa olivat esillä kirkon rakentamisesta jätetyt urakkatarjoukset. Määräaikaan mennessä oli jätetty viisi tarjousta: helsinkiläiset rakennusmestarit Johan Roine ja K. J. Sorri, kurikkalaiset rakennusmestarit Salom. V. Aitola ja Valle Antila, nokialainen rakennusmestari Juho Kaisko, porilainen rakennusmestari Viktor Malja ja kurikkalaiset Sameli ja Anton Hakola.

Näistä kirkonkokous hyväksyi yksimielisesti Sameli ja Anton Hakolan jättämän 88 000 markan tarjouksen, “joka on halvin”. “Heillä on ennen tekemistänsä töistä hyvät todistukset ja suosituskirjat ja sitä paitasi asettavat täällä heille annettavan kirkon urakatyön kunnollisesta täyttämistä senlaisen takaussitoumuksen, että seurakunta sen voi hyväksyä.”²³

22

SRKA. Kirkonkokous 31.05.1908.

23

SRKA. Kirkonkokous 12.07.1908.

Lisäksi päätettiin, että kun sopimukset tehty ja allekirjoitettu, urakoitsija saa ryhtyä valmistaviin rakennustoimiin, mutta varsinaiseen rakennustyöhön ei saa ruveta ennen piirustusten vahvistamista ja uuden paikan luovutusta kirkolle kuuluvaksi maaksi.²⁴

SENAATIN VAHVISTUS PIIRUSTUKSILLE

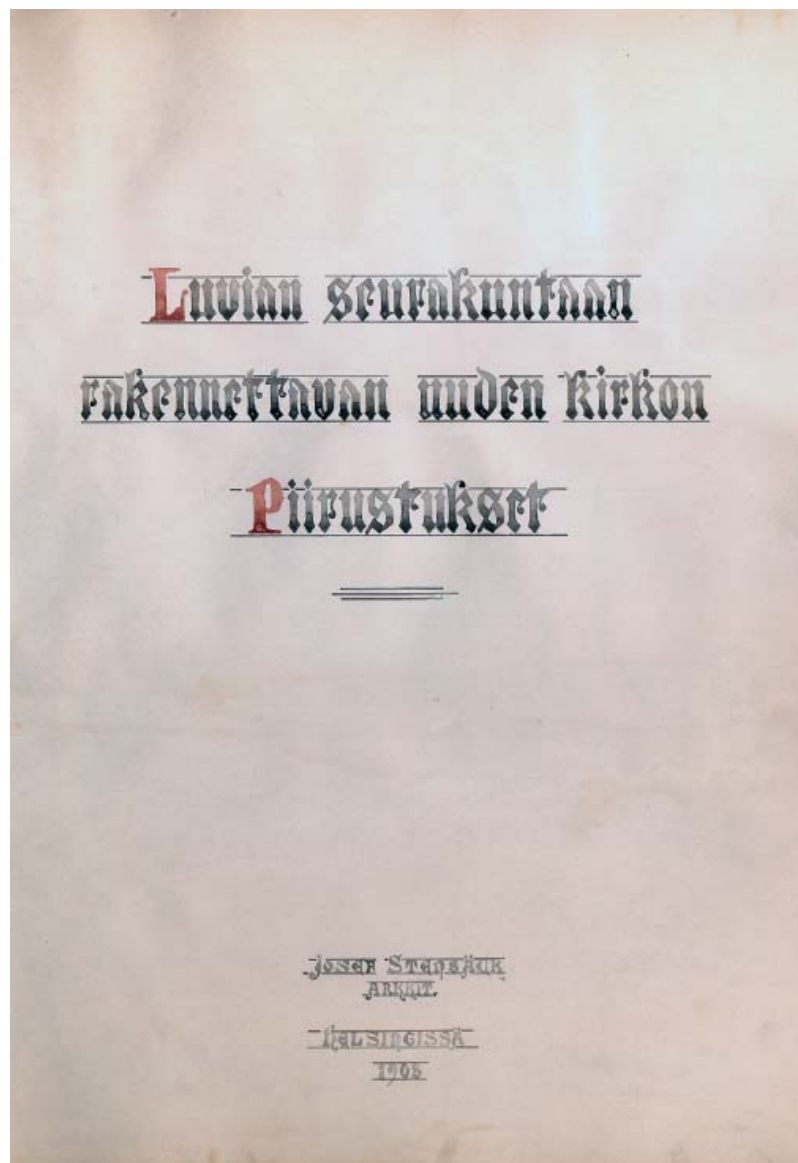
Senaatin vahvistus piirustuksille saatiin 7.10.1908. Vahvistus on merkitty piirustusten oikeaan yläkulmaan: "Hyväksytty ja noudatettavaksi vahvistettu Helsingissä Keisarillisen Suomen Senaatin Talousosastolta lokakuun 7. päivänä 1908, käskystä N. Karilas."

KIRKON TONTIN LUOVUTUS

Kirkolle erotettiin 0,605 hehtaarin suuruinen tontti seurakunnan Pappilan virkatalosta. Toimituksen suoritti varamaanmittari A. Kröger 4.5.1909. Rakentamistyö saatiin aloittaa ja peruskivi muurattiin 29.5.1909. Lopullisen vahvistuksen tontin erottaminen sai Turun ja Porin läänin kuvernöörin allekirjoituksella 25.9.1909.²⁵

24 SRKA. Kirkonkokous 12.07.1908.

25 SRKA. Inventariokirja 1931-54.



Josef Stenbäckin vuonna 1908 laatimien Luvian seurakuntaan rakennettavan uuden kirkon alkuperäisten piirustusten kansilehti. Kansiossa on 10 kartongille tehtyä alkuperäistä piirustusta: perspektiivikuva, länsifasadi, pohjoisfasadi, itäfasadi, eteläfasadi, alapohja (488 istumasijaa), lehteripohja (324 istumasijaa), poikittaisleikkaus, pitkäleikkaus, kirkkomaan aita ja portit.
SRKA

JOSEF STENBÄCK JA HÄNEN KIRKKONSA

Luvian kirkon piirustukset laatinut arkkitehti Josef Stenbäck (1854-1929) tunnetaan maamme tuoteliimpiin kuuluvana kirkkojen suunnittelijana ja rakentajana. Hänen piirustustensa mukaan rakennettiin yli 30 kirkkoa, minkä lisäksi hän teki korjaussuunnitelmat kymmeneen vanhoihin kirkkoihin. Niiden lisäksi hän piirsi myös suuren joukon muita rakennuksia: asuintaloja, huviloita, kouluja, tehtaita, vanhainkoteja jne.

Suunnittelun ja rakentamisen ohella hän teki pitkän päivätyön ensin maamme teollisuuskoulujen toiminnan käynnistäjänä ja sitten opettajana Helsingissä ja Tampereella. Hän perusti Suomen Teollisuuslehden ja toimi sen ensimmäisenä päätoimittajana.

Josef Stenbäck oli syntynyt Alavudelta. Hän kuului pohjalaiseen Stenbäckien pappissukuun isänsä ja von Essenin pappis- ja sotilassukuun äitinsä puolelta. Hänen isänsä oli Alavuden kirkkoherra Karl Fredrik Stenbäck, joka 14 Utsjoella vietetyn vuoden jälkeen palasi vuonna 1846 kotiseudulleen Pohjanmaalle. Josef Stenbäck oli 12-lapsisen perheen toiseksi nuorin. Samaan sisarusarjaan kuuluivat muiden muassa Ulvilan rovasti Karl Emil Stenbäck, Helsingin suomalaisen tyttökoulun johtaja Otilia Stenbäck ja tunnettu fennomaani Lauri Kivekäs, joka Josef Stenbäckää kaksi vuotta vanhempana oli hänen koulutoverinsa ensin Vaasan triviaalikoulussa ja vuodesta 1866 maamme ensimmäisessä suomenkielisessä oppikoulussa Jyväskylän alkeisopistossa.

Syksyllä 1873 Stenbäck aloitti opintonsa Polyteknillisessä opistossa, josta hän valmistui insinööriksi keväällä 1877. Tämän jälkeen hän jatkoi opintojaan ensin Helsingissä Polyteen arkkitehtiosastolla ja sitten Stuttgartissa teknillisessä korkeakoulussa parin vuoden ajan.

Vuonna 1880 hän asettui asumaan Helsinkiin, josta käsin hän työskenteli useissa erilaisissa tehtävissä: suunnittelijana, urakoitsijana, opettajana, lehtikirjoittajana, mallipiirustusten laatijana ja käsiteollisuuden puolestapuhujana.

Stenbäckin laajassa tuotannossa kirkot muodostavat keskeisen osan. Hänen laatimiinsa kirkkopiirustuksiin kuuluu useita kymmeniä vanhojen kirkkojen korjaus- ja muutossuunnitelmia aikana, jolloin alkuaan lämmittämättömiin kirkkoihin alettiin asentaa lämmityslaitteita. Uusien kirkkojen suunnitelmia hän teki viitisenkymmentä. Niistä rakennettiin 34.

Luvian kirkko asettuu Stenbäckin tuotannon keskivaiheille. Takana olivat ensimmäiset puukirkot Hankasalmi, Luhanka ja Heinävesi, uusgotiikkaa edustavat tiilikirkot Mikkeli, Kotka ja Rantasalmi. Samaan tyyliä edustaa myös Eura, josta pääosin julkisivultaan kivisenä ja vielä 1800-luvun puolella rakennettuna tuli ikään kuin välittäjä 1900-luvun alkukymmenten kivikirkkoryhmälle, johon vuonna 1910 valmistunut Luvian kirkkokin kuuluu. Euran kirkosta tuli välittäjä toisessakin mielessä. Siinä Stenbäck ensimmäisen



Arkkitehti Josef Stenbäck.
https://fi.wikipedia.org/wiki/Josef_Stenb%C3%A4ck

kerran sijoitti kirkon tornin kuorin viereen pois pääakselista. Myös tästä 1890-luvun alussa anglosaksisissa maissa omaksutusta käytännöstä tuli valtavirtaa Stenbäckin suurelta osin kivikirkoista koostuneessa 1900-luvun tuotannossa.

Tähän kivikirkkojen ryhmään kuuluvat Stenbäckin kirkoista Luvian lisäksi Alahärmän, Kuolemajärven, Koiviston, Muuruveden, Varpaisjärven, Nilsiän, Vuolijoen, Pyhärannan, Karunan, Sonkajärven, Raahen, Räisälän, Hartolan, Hirvensalmen ja Savitaipaleen kirkot. Niissä kansainvälinen gotiikka ja 1800-luvun lopun uusgoottilaisuus vaihtui maamme keskiaikaisten kivikirkkojen antamaan esikuvaan rakentamisajankohdan jugend-tyylin piirteillä täydennettynä.

Tyylipiirteiltään tähän samaan keskiaikaisten kivikirkkojen innoittamaan kirkkoperheeseen kuuluu

vielä joukko rapatulla fasadipinnalla olevia kirkkoja: Kemi, Terijoki, Pattijoki, Vehmersalmi, Humppila ja Joutseno sekä punatiilinen Joensuu.

Kun luetteloon lisätään vielä kaksi puukirkkoa: Pulkila ja Keikyä sekä kaksi viimeistä tiilikirkkoa: Forssa ja Kauhava, niin koossa on 34 kirkkoa. Näistä Karjalaankin jääneet kirkot ovat Kuolemajärven kirkkoa lukuun ottamatta säilyneet. Salaman sytyttämässä tulipalossa 1984 tuhoutuneesta Rantasalmen kirkosta on jäljellä vain Stenbäckin aikaisen tiilimuuriin määräämä ulkomuoto. Muutoin se on rakennettu kokonaan uudestaan moderniksi kirkkotilaksi.²⁶

Stenbäckin kirkonrakennusohjelmaan sisältyi rakennuksen ja kiinteiden kalusteiden ohella usein myös muun esineistön hankintaa. Niihin saattoivat kuulua kirkonkellot, valaisimet, alttarin ja saarnatuolin paramentit, alttarivaate ja kirjaliinat, joskus myös ehtoolliskalusto.

Kaiken tämän ohella Stenbäck kirjoitti lukemattomia artikkeleita rakennusalan lehtiin materiaalinnoista ja -kustannuksista ja muista seurakunnissa puhuttaneista rakentamiseen liittyvistä kysymyksistä. Hän julkaisi myös pienen 40-sivuisen vihkosen "Kirkkojen rakentaminen", jossa hän selosti kirkkojen suunnittelua ja rakentamista sääteleviä ohjeita ja määräyksiä. Siitä ensimmäinen painos ilmestyi

vuonna 1898 ja täydennetty uusi painos 1908. Julkaisun kuvituksena on piirustus tai valokuva hänen siihen mennessä rakentamistaan kirkkoista. Lähettäessään julkaisun seurakuntaan hän kirjoitti kuvan viereen keskeiset rakennustiedot. Niinpä esimerkiksi Hartolan kirkonarkistoon sisältyy vihkonen, jossa muiden muassa Luvian kirkon kuvan vierestä on luettavissa Stenbäckin siihen kirjaamat rakentamisen perustiedot.²⁷

Vihkosta sai tilata hänen nimeään kantavasta Rakennustoimistosta, joka 1900-luvun alussa sijaitsi Kapteeninkatu 1:een rakennetussa uudessa kerrostalossa toimittuaan 1800-luvun lopulla lähistöllä Kaivopuistossa sijainneessa kaksikerroksisessa huvilassa eli nykyisessä Puistokatu 4:ssä. Josef Stenbäckin toimisto ja perheen koti oli talon ensimmäisessä kerroksessa. Ylemmässä puusta rakennetussa kerroksessa oli hänen veljensä varatuomari Lauri Kivekkään ja tämän puolison näyttelijä Ida Aalbergin koti. Nykyisin tämän vastikään kauniisti restauroidun rakennuksen omistaa Tiina ja Antti Herlinin säätiö. Sama talo tunnettiin 1950-luvun lopulta 1980-luvun alkuun Suomen rakennustaiteen museona.



Josef Stenbäckin kirjoittaman julkaisun "Kirkkojen rakentaminen" kansilehti vuodelta 1908.

26

Rieki 1997, 28-30.

27

Stenbäck 1908 ja valokopio samanlaisesta julkaisusta Hartolan (nyk. Tainionvirran) kirkonarkistosta.

816 ist.s.

Noin 100.000 Smp

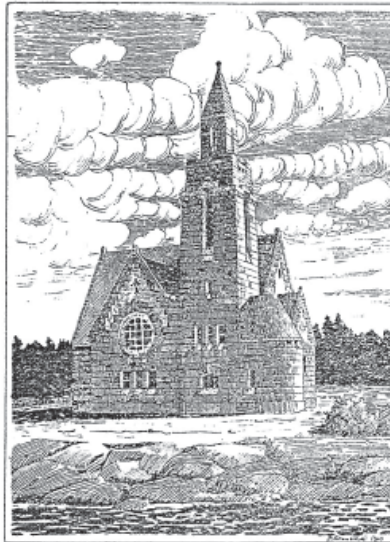
Ulkopuoli
Santakiiveä.
Sisäpuoli
sem.betonia.
Rautabetonilaipio.
Rautakatto.
Asf.perm.



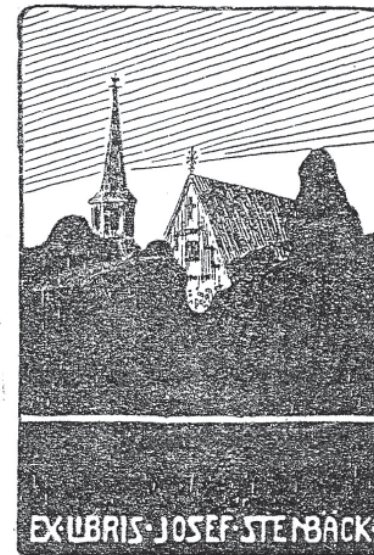
Luvian kirkko. Alettu rakentaa 1908.

480 ist.sijaa.

Ulkopuoli graniittia. Sisäpuoli kalkkitiiliä. Rautabetonilaipio. Vesikatto sementtipaanuista. S. 70.000.-



Karunan kirkko. Alettu rakentaa 1908.



Stenbäckin Ex Libris em. julkaisun takakannessa.

Luvian ja Karunan kirkon kuvat Stenbäckin käsin lisäämine selvityksineen hänen julkaisustaan "Kirkkojen rakentaminen" (1908).

Stenbäck on kirjoittanut Luvian kirkon piirustuksen viereen sivulle 24: "816 ist.s. Noin 100.000 Smp. Ulkopuoli santakiiveä. Sisäpuoli sem.betonia. Rautabetonilaipio. Asf.permanto."

Luvian kirkon kanssa samaan aikaan rakennetun Karunan kirkon piirustuksen vieressä sivulla 30 lukee: "480 ist.sijaa. Ulkopuoli graniittia. Sisäpuoli kalkkitiiliä. Rautabetonilaipio. Vesikatto sementtipaanuista. S. 70.000."

LUVIAN KIRKKO

Carolus Lindberg on vuonna 1934 ilmestyneessä kirjassaan Suomen kirkot luonnehtinut Luvian kirkkoa seuraavasti: “Malliltaan kirkko on erivartinen, tornillinen ristikirkko, jossa torni on sijoitettu kuorin viereen. Rakennusmuodoiltaan kirkko edustaa aikakautta, jolloin kansalliset muodot asetettiin rakennustaiteellisen sommittelun esikuviksi ja jolloin kotimaisten rakennusaineitten muokkaamiseen ja jalostamiseen kiinnitettiin vakavaa huomiota. Luvian kirkon rakennusaine, punertava hiekkakivi onkin ainutlaatuinen maamme kirkkorakennuksissa. Sitä vastoin ovat kirkon rakennusmuodot tunnusomaisia muillekin tämän aikakauden ja varsinkin tekijän kirkkorakennuksille.”²⁸

KIRKKO VALMISTUTTUAAN

Kirkosta on olemassa sen vihkiäisten aikaan tehty parisivuinen kirjallinen selostus. Sen lienee laatinut kirkon rakennushankkeessa alusta asti, ensin kappalaisena, sitten vt. kirkkoherrana ja sitten virkaansa vihittyinä kirkkoherrana mukana ollut rovasti Heikki Hermonen. Hän on kuvaillut kirkon ulko- ja sisäpuolta havainnollisen tarkasti, paitsi käytettyjä materiaaleja myös harvoin mainittuja värejä. Ainakin Raumalla ilmestyvä Länsi-Suomi ja Porissa ilmestynyt Satakunta julkaisivat selostuksen kirkon vihkimisen aikaan. Alla oleva kuvaus perustuu pääosin tähän käsikirjoitukseen ja julkaistuihin artikkeleihin. Kaikki lainaukset ovat niistä.²⁹

28 Lindberg 1934, 156.

29 SRKA. Selostus Rakennuskomitean pöytäkirjan välissä; Länsi-Suomi 22.12.1910; Satakunta 17.12.1910.

KIRKON ULKOASU

“Kirkko sijaitsee Raumalta Poriin vievän maantien sivussa korkealla kummulla mäntymetsän sisässä noin 300 metrin päässä luoteeseen Luvian vanhasta kirkosta.”

Perusosaltaan suorakaiteinen kirkko on sijoitettu mäen harjanteen mukaisesti kaakosta luoteeseen. Maantien puolella siitä ulkonee tornin puoleisessa päässä eteistila lehterille ja edelleen torniin nousevine portaineen, mikä näkyy julkisivussa viistona kaidemaisena ratkaisuna. Samasta eteistilasta on käynti kirkkosaliin, sakastiin ja kellariinkin.

Kirkko on rakennettu “paikkakunnan runsaasti löytyvästä santakivestä, joka on väriltään vaalean punertavaa”. Kivijalka on sinertävänharmaata graniittia. Samaa graniittia on käytetty julkisivuissa “antamaan rakennukselle viehättävämpää näköisyyttä”. Sillä on kehystetty kirkon ikkunat ja ovet, sitä on julkisivujen seinätyöissä. Siitä on tehty maantien puoleiseen julkisivuun kiinnitettyt laatat kirkon rakennusaikaa osoittavine vuosilukuineen 1908 ja 1910. Myös kellotornia kiertää kelloluukkujen yläpuolella harmaakivinen muusta muuripinnasta ulkoneva harmaa kivinauha.

“Mitä kirkon rakennustyyliin tulee, niin on se muodosteltu yhdistys ikivanhasta ja nykyisyyden uusimmasta rakennustavasta.” Seinien ja tornin julkisivut on muurattu tasakertaan asti suuremmista ja pienemmistä suorakulmaisiksi muokatuista hiekkakivilohkareista. Julkisivujen päätyaiheet “ovat muuratut

siihen tapaan kuin näemme maamme vanhimmissa kirkoissa ennen käytetyn”. Ristivarsien sementtitiiliset päätymuuraukset on rapattu kellertäviksi. Kolmiopintaa koristavat tiilimuurausta jäljittelevät harmaat sementtitiilistat ja pintaan osittain upotetut punertavat luonnonkivet.

Kirkon pituus on 26 metriä, leveys 17 ja korkeus maasta harjalle 16 metriä. Etelän puolella sijaitsevan tornin korkeus ristin päästä maahan on 32 metriä. Puisen tornihuipun kärjessä on risti ja sen päällä vielä kukko tuuliviirinä. Vesikatto on tehty mustasta rautalevystä ja käsitelty rautamönjällä punertavaksi.

KIRKON SISÄTILA

Kirkkosaliin on kolme sisäänkäyntiä, kirkon luoteen puolella sijaitsevasta päätyovesta ja molemmilta pitkiltä sivuilta. Oville johtavat hakatuista kivistä tehdyt portaat. Puiset ulko-ovet ovat sekä ulko- että sisäpuolelta kuparilevyillä päällystettyjä pariovia. Päätyovesta päästään paitsi kirkkosaliin myös parvelle eteisen molemmin puolin nousevia portaita.

“Kirkkoon sisälle tultuamme näemme sen seiniltään olevan sileästi rapatun vaaleanharmaaksi. Permanto on kivinen; käytävät ja kaksi askeletta ylenevä kuoriosa ovat tehdyt sinertävistä ja punertavista sementtilaatoista, penkkien alustat taas asfaltista. Välikatto, taikka laipio on raudalla jäykistetyistä sementtibetonista.”

Kirkkosali jakaantuu tähtiholvattuun päälaivaan ja tornin puolella sijaitsevaan ristiholvattuun sivulai-

vaan. “Kellertäväksi rapattujen betoniholvien suuret holvikaaret ja kupoleihin nousevat *reunapalvot*(?) maalatut taiteellisilla koristemaalauksilla sekä reuna- viivat missä laipioholvit eroavat seinistä. Tätä holvi- kattolaitetta kannattamaan on rakennettu, paitsi sei- niä, ainoastaan kaksi rautabetonista tehtyä patsasta.”

Kirkkosalia kiertää lehteri, joka alkaa oikealta sivu- laivan levyisenä ja jatkuu takalehterin kautta vasem- malle kaventuen lyhyen ristivarren kohdalle parin penkkirivin levyiseksi sivulehteriksi.

Kirkkosali saa luonnonvalonsa pitkittäisfasadien yläosaltaan segmenttikaarisista pystyikkunoista ja niiden yläpuolella sijaitsevista suurista pyöröikku- noista, jollainen on myös sisäänkäyntipäädyssä ja lasimaalauskoristeisena kuorissa. Oman leimansa antavat monet eri tavoin ryhmitetyt pienemmät ik- kunat.

Korkea kaikukatoksellinen saarnastuoli on pääovelta katsottuna vasemmalla puolella aivan kuorin ja kirk- kosalin penkistön rajakohdassa. Kuorin puolelle ul- koneva urkuparvi on kuorin vastakkaisella puolella sakariston päällä.

Kuorissa on muurattu alttaripöytä ja puusta sorvattu suorakaiteen muotoinen alttarikehys.

Saarnastuoli, alttarikehys ja virsinumerotaulut on vallinneen käytännön mukaan maalattu valkoisiksi kullatuin koristein. Kirkon muut puuosat on maalat-

tu vaalean vihreiksi.

Alttaripöytää varten on hankittu kaksi seitsemän- haaraista kynttilänjalkaa ja saarnatuoliin kaksi kol- mihaaraisia kynttilänjalkaa. Alttaripöytää ja saarna- tuolin kirjalautaa verhoavat koruompeluilla kirjaillut päällysverat.

Valaistusvälineiksi tulee kirkon kattoon asetettavaksi kahdeksan kynttiläkrunuun ja seinille joukko kyntti- län kannattimia.”

Kirjoittaja kertoo kirkkoon asennetusta kalorifee- ri-lämmityksestä. Lattian alle oli sijoitettu valurau- tainen 39 neliömetrin lämmityspinnalla varustettu uuni, josta lämmin ilma johdettiin kirkkosalin latti- aan asetettujen valurautaristikkojen kautta. Sakastis- sa oli kamiina.

Valmistuttuaan kirkossa oli 812 istumasijaa, joista 488 permannolla ja 324 lehtereillä.

KIRKON ARKKITEHTUURIN VAHVOINA ELEMENTTEINÄ LUONNONKIVI JA KESKIAIKA

Josef Stenbäckin kivikirkkoperhe, johon Luvian kirkkokin kuuluu, nojaa arkkitehtuuriltaan kahteen peruspilariin: 1800-luvun lopulla käynnistyneeseen ja 1900-luvun alussa meilläkin vahvistuneeseen kansainväliseen kiviliikkeeseen ja samoihin aikoihin uudelleen “löydettyihin” keskiaikaisiin kivikirkko- himme.

JULKISIVUT LUONNONKIVESTÄ

Stenbäck oli yksi niistä henkilöistä, jotka 1800-lu- vun lopulla olivat ajamassa luonnonkiven laajempaa käyttöä rakennusten julkisivumateriaaliksi osana kansainvälistä kiviliikettä. Hän oli muiden muas- sa myötävaikuttamassa Suomen Kansallisteatterin suunnittelukilpailun palkintolautakunnan jäsenenä, että kivi valittiin rakennuksen julkisivumateriaaliksi. Sen ohella tämän kiviliikkeen varhaisia ilmentymiä olivat muiden muassa Gesellius-Lindgren-Saarisen Pohjolan talo Aleksanterinkadulla Helsingissä ja Gustaf Nyströmin Turun taidemuseo Puolalanmäel- lä.

Ulkomaille tehdyt tutustumismatkat suuntautuivat Aberdeeniin Skotlantiin. Niistä esitelmöitiin ko- kouksissa ja kirjoitettiin alan lehdissä, keskeisenä hahmona arkkitehti Hugo Lindberg. Hänen kir-

joitussarjansa näiltä matkoilta julkaistiin Suomen Teollisuuslehdessä 6-11/1899. “Kuten tunnettu, ovat kreivikunnan pääkaupungissa Aberdeenissa melkein kaikki rakennukset, sekä yleiset että yksityiset, graniittista, jota pääasiallisesti on kaupungin lähitiensillä louhittu.”

Meillä uudet kivimitat, jotka seurasivat lähinnä skotlantilaisia luonnonkivimittoja, esiteltiin Tekniska föreningenin kokouksessa 10.3.1900. Stenbäck ilmoitti kokouksessa, että oli antanut valmistaa luonnonkiviä mittojen mukaan ja ryhtynyt rakentamaan. Kyseessä oli ilmeisesti Juseliuksen mausoleumi, jonka piirustukset olivat olleet esillä Tekniska Föreningenin kokouksessa 9.12.1899 yhdessä Stenbäckin Kuolemajärven kirkon ja Gesellius-Lindgren-Saarisen Pohjolan talon piirustusten kanssa.³⁰

Laajempaa ja monipuolisempaa kiven käyttöä ajoi myös Geologisen Komission johtaja J. J. Sederholm. Hän esitelmöi ja kirjoitti aiheesta, muiden muassa Arkkitehtiklubin kokouksessa 23.3.1898 otsikolla: Våra tillgångar af till byggnadsmaterial användbara bergarter; föredrag hållet vid Arkitektklubbens möte den 23 mars 1898.³¹



Stenbäckin suunnittelema Juseliuksen mausoleumi Porissa valmistumisvaiheessaan.
Valok. J. J. Sederholm, Geologian tutkimuskeskus, 1903.

KESKIAIKAISET KIVIKIRKOT ESIKUVA-NA

Keskiaikaiset kivikirkot nousivat huomion kohteeksi 1800-luvun lopulla osana Suomen Muinaismuistoyhdistyksen taidehistoriallisten tutkimusretkikuntien toimintaa. Näitä tutkimusretkiä järjestettiin vuosina 1871-1902. Aluksi huomion kohteena olivat kirkkojen taideteokset, alttaritaulut ja veistokset sekä muu esineistö, myöhemmin myös itse kirkkorakennukset ja niiden kalkkimaalaukset. Stenbäck ei ollut mukana tässä toiminnassa, mutta dokumentoi kyllä kalkkimaalauksia ainakin Kalannin ja Rymättylän kirkoissa niihin aikoihin ajankohtaisia Juseliuksen mausoleumin ja Joensuun kirkon koristemaalauksia ajatellen.

Lisäksi Stenbäckillä oli samoihin aikoihin 1800-luvun lopussa korjattavanaan kaksi keskiaikaista kirkkoa, pyhäköistä pienimpiin kuuluva Tuuloksen ja suurimpiin kuuluva Huittisten kivikirkko. Paitsi että hän laati niihin korjaussuunnitelmat hän myös urakoi ne. Näistä erityisesti holvattu Huittisten kirkko laajennuksineen, vanhoine ja uusine kalkkimaalauksineen sai tietynlaisen avainaseman paikan hänen omia kivikirkkojaan ajatellen.

Myös vuosina 1495-1510 rakennettu Ulvilan kivikirkko kuului Stenbäckin dokumentoimaan keskiaikain mittauksineen kaikkineen.

30 Teknikern 219/1900 ,240; TFFF 2/1900, 101.

31 Julkaistu eripainoksena.

Ulvilan kirkosta ja häntä keskiajan kirkoissa kiinnostavista näkökohdista Josef Stenbäck kirjoitti

Nilsin kirkon suunnittelunsa yhteydessä, kun hän vuonna 1902 lähetti sinne ensimmäiset vaihtoehtoiset suunnitelmansa. Stenbäck kirjoitti seurakunnan kirkkoherra Dahlströmille 4.10.1902 lähettämässään kirjeessä näin:

“Kummassakin ehdotuksessa olen tavoitellut vanhimpien kirkkojemme tyyliä - ainoa rakennustyyli joka meidän maassamme on kehittynyt itsenäiseen muotoon. Se onkin erittäin sopiva kirkkorakennuksiin, ja varsinkin harmaasta kivistä rakennettaviin. Tämä kova rakennusaine vaatii yksinkertaista käsittelyä; mutta yksinkertaisuudesta huolimatta - taikka ehken juuri sen tähden - nuo vanhat, jyrkät kirkot tekevät katsojaan paljon syvemmän ja pysyväisemmän vaikutuksen kuin monet “uudenaikaiset”, runsaskoristeisetkin. Kirkkorakennustaitemme tulee ehdottomasti perustaa kehityksensä juuri noihin vanhoihin; siitä olen tullut yhä enemmän selville kuta enemmän olen joutunut tekemisiin vanhimpien kirkkojemme kanssa.

Vereksimmät vaikutukset olen saanut Ulvilan vanhasta kirkosta, jossa äskettäin kävin mittaamassa ja kuvaamassa tuota ihmeteltävän ihanaa rakennusta. Varsinkin sisältä se on harvinaisen kaunis. Tosin on meidän nykyisellä suuremmalla työtaidolla miltei mahdoton saavuttaa samaa vaikutusta kuin nuo van-



Ulvilan kirkon keskeinen holvi.
Valok. Helena Riekkö
1988.

hat rakentajat vähemmän täydellisillä työaseillaan. Niinpä esim. ovat seinäpinnat epätasaiset, holvien ruoteet mutkikkaat ja epäsäännölliset; vaan sittenkin - tahi ehken juuri sen tähden etteivät pinnat ole suorat, että nurkat ovat mutkikkaat ja että sattumus usein on pakottanut tekijää kiertämään vaikeuksia kun hän ei ole kyennyt niitä voittamaan - herättää rakennus kokonaisuudessaan hartauden tunnelmaa, silloin kun moni täydellisemmällä tekniikalla tehty kirkko jättää meidän kylmäksi. Paljon vaikuttanee vanhojen kirkkojemme omituiseen kauneuteen sekin seikka, että niissä yleensä on pienet ikkunat, jotka ainoastaan hämärästi valaisevat kirkon sisustaa.”

J. S. jatkaa vielä: “Samaa vaikutusta emme missään tapauksessa enää saa syntymään; siihen olemme, niin sanoakseni liiaksi taitavat ja oppineet. Vaan kuitenkin luulen tapaavani oikeaan kun koetan - mutatis mutandis - siten oppia vanhoista ja käyttää sitä uudemman ajan hengessä.”³²

Vuonna 1906 valmistuneen Nilsin kirkon keskeisen tähtiholvi toteutettiin pitkälti Ulvilan kirkon antaman esikuvan mukaan. Tämä samanjakoinen holvisto näyttää olleen esikuvana myös Luvian kirkossa vaikkakin betoniin sovitettuna ratkaisuna.

32
kirjoittajalla.

SRKA. Nilsin kirkonarkistosta saatu kopio

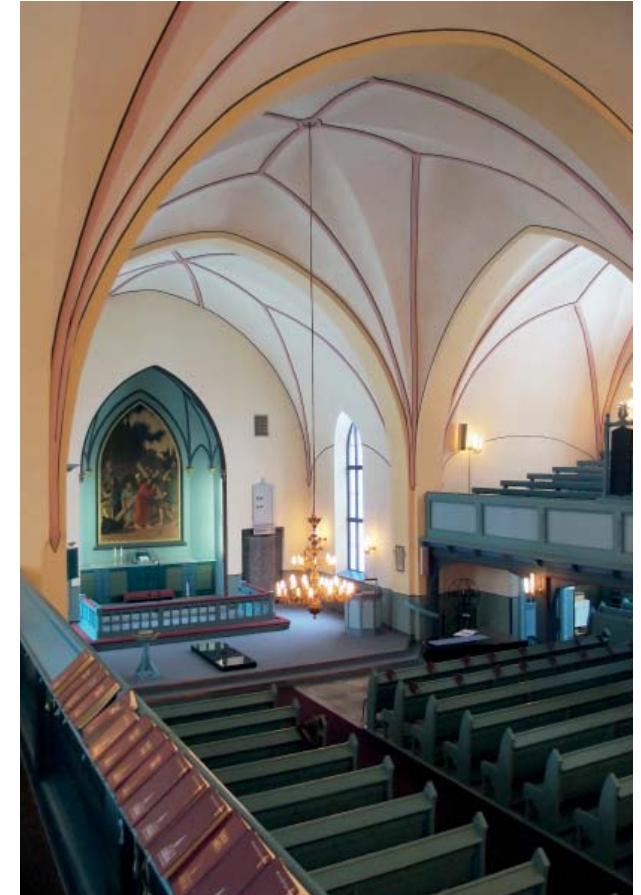
Etenkin tähtiholviin on onnistuttu saamaan samaa kaartuvien ja taitteisten ruoteiden koristeellisuutta kuin Ulvilassakin.

Uvilan kirkon keskeistilan holvi on satakuntalaista tyyppiä edustava kahdeksansakarainen, 28-jakoinen tähtiholvi, niin kutsuttu stureholvi, joka on nimetty Ruotsin valtionhoitajana 1400-luvun lopulla ja 1500-luvun alussa toimineen Sten Sture vanhemman mukaan.³³

Uvilan kirkkoon Josef Stenbäckillä oli erinomainen mahdollisuus tutustua vieraillessaan siellä seurakunnan kirkkoherrana vuodesta 1878 toimineen vanhimman veljensä Karl Emil Stenbäckin luona.



Uvilan kirkko, yleiskuva kirkkosalista.
Valok. Helena Rieki, 1988.



Nilsin kirkon kirkkosali.
Valok. Hannu Puurunen, 2012.

33

Hiekkanen 2014, 266-9.

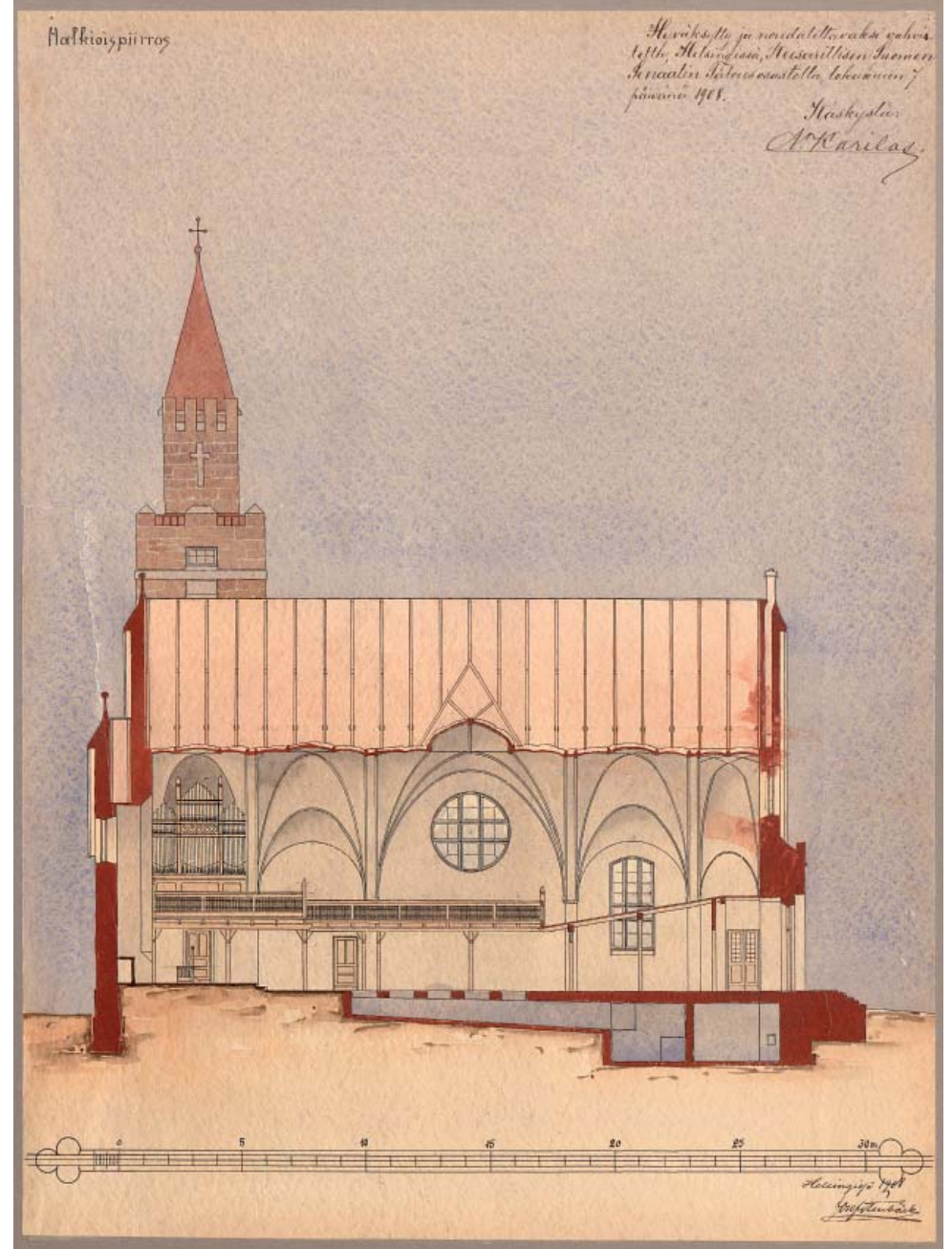
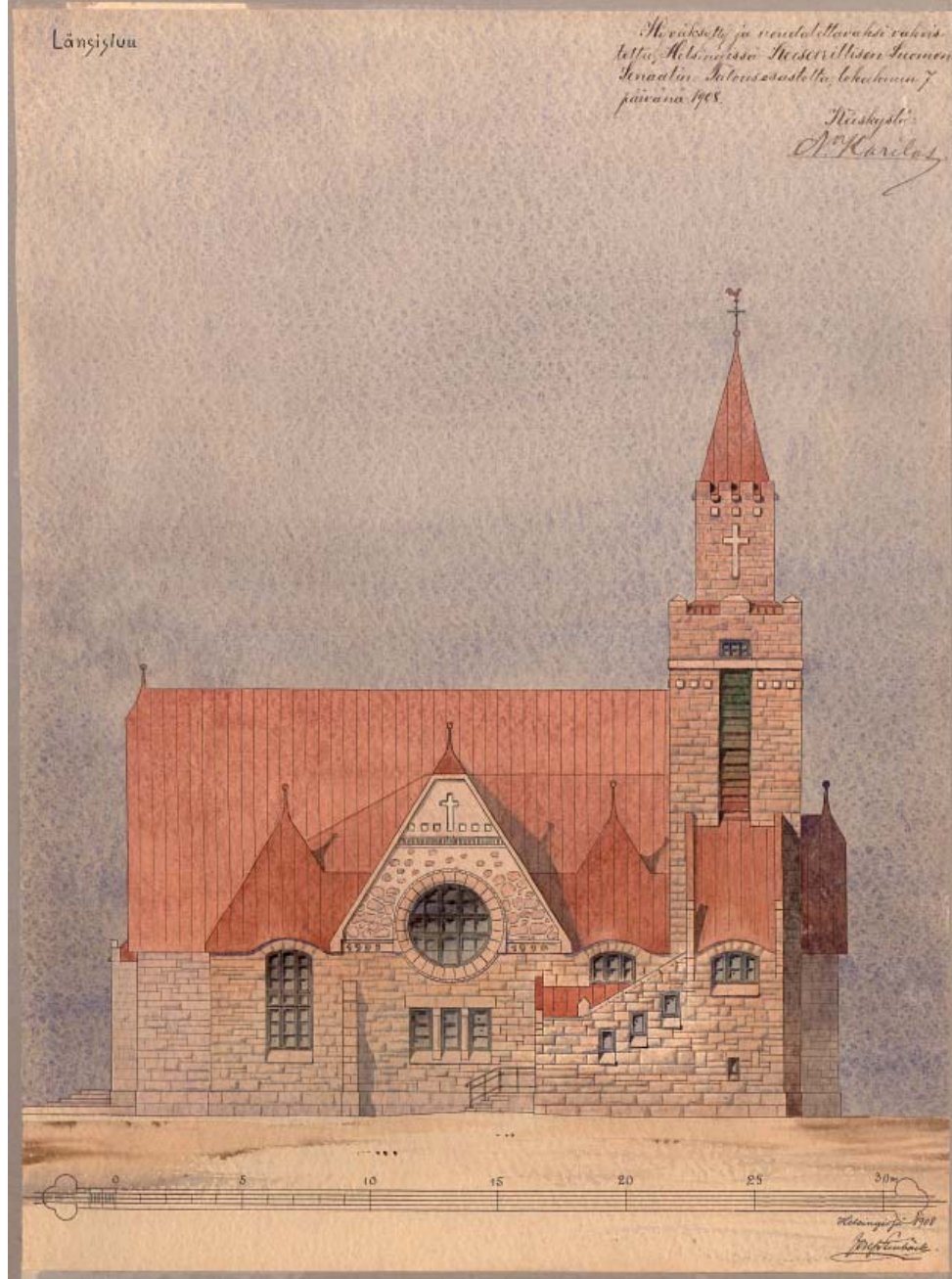
STENBÄCKIN LUVIAN KIRKKO VARTEN LAATIMAT PÄÄPIIRUSTUKSET

Seuraavilla sivuilla esitellään Stenbäckin laatimat uuden kivi­kir­kon pääpiirustukset, jotka seurakunta hyväksyi toukokuun lopussa 1908 pidetyssä kirkon­kokouksessa. Piirustukset on kuvauttanut Eurajoen seurakunta.³⁴

Luvian kirkon poikkileikkaus.
Stenbäck 1908.
SRKA

³⁴ Eurajoen seurakunta teetti vuonna 2023 Stenbäckin pääpiirustusten ja työpiirustusten digitoinnin Vaasan Micro Copy Oy:llä.



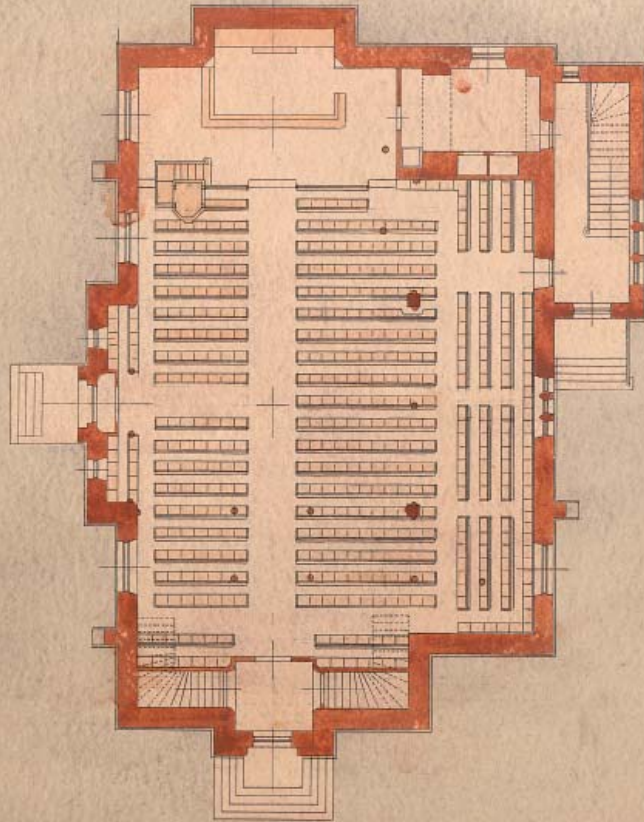


Josef Stenbäckin vuonna 1908 laatimat Luvian kirkon pääpiirustukset: julkisivu länteen (maantien puolelle) ja leikkauspiirros. SRKA

Alapohja.
488 istumapaikkaa.

Arvokas ja vaudatettuasi vau-
vattu. Keskustassa, Keskustassa, Keskustassa.
Senavien. Keskustassa, Keskustassa, Keskustassa.
vuonna 1908.

Keskustassa
A. Karilainen

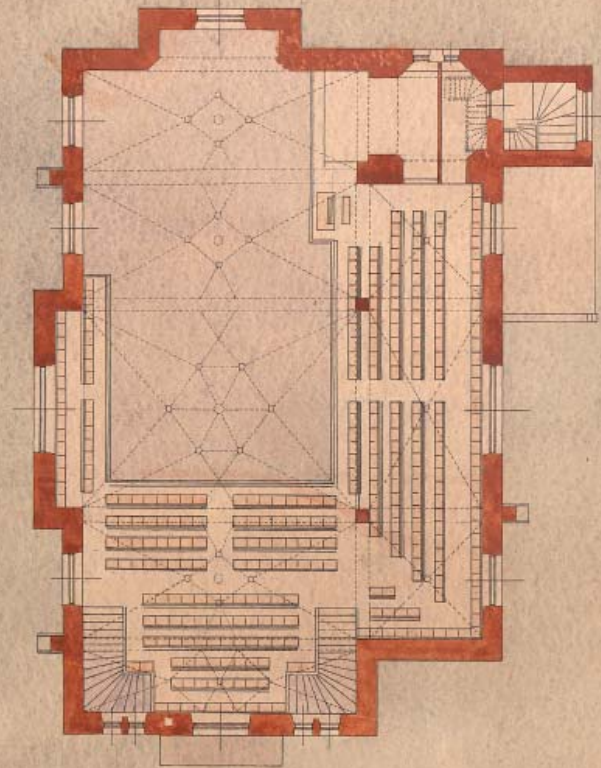


Keskustassa 1908
A. Karilainen

Lehteripohja
324 istumapaikkaa

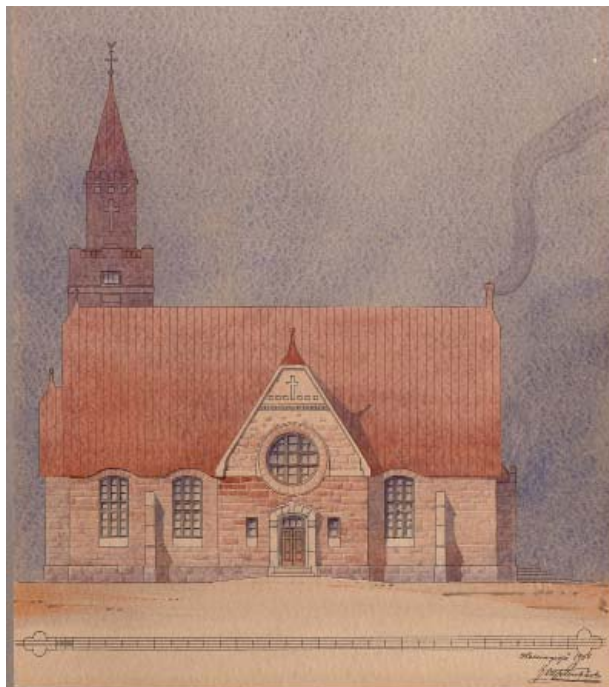
Arvokas ja vaudatettuasi vau-
vattu. Keskustassa, Keskustassa, Keskustassa.
Senavien. Keskustassa, Keskustassa, Keskustassa.
vuonna 1908.

Keskustassa
A. Karilainen



Keskustassa 1908
A. Karilainen

Kirkon pääkerros ("alapohja") ja parvikerros ("lehteripohja") Stenbäckin piirustuksissa 1908. SRKA



Luvian kirkon julkisivut pohjoiseen (yllä), itään ja etelään (oikealla). Stenbäck 1908. SRKA

