

## STENBÄCKIN KRUUNUT JA MUUT VALAISIMET

Luvian kirkon alkuperäiset valaisimet olivat Josef Stenbäckin suunnittelemat katedraalilasikoristeiset puiset kynttiläkruunut. Ne olivat samaa mallia, joista tunnetuimmat ovat Kerimäen kirkon valaisimet.

Rakennuskomiteassa 13.7.1910 oli ollut esillä rakennuspaikalla aiemmin vierailleen porilaisen kultaseppä Isak Sahan kirkkoon laatima valaistusehdotus ja hinta-arvio. Suunnitelmaan sisältyi kuusi kolmea kokoa olevaa kynttiläkruunua (keskikruunu, kaksi pienempää ja kolme vielä pienempää) ja lisäksi useita kolmen kynttilän seinärmejä tai -varsia, alttarin kaksi seitsenhaaraista kynttilänjalkaa ja saarnastuolin kaksi kolmihaaraista kynttilänjalkaa sekä niiden lisäksi tarvittava määrä kuparilyhtyjä. Yhteensä niiden hinta tulisi olemaan 2952 markkaa, mitä pidettiin liian kalliina.

Toisena vaihtoehtona otettiin esille Josef Stenbäckin suunnitelma puisista kynttiläkruunuista, *jotka ovat messinkiheloilla, vitjoilla ja värillisillä lasikoristuksilla tehtäviksi aivotut... Niin tunnusti jokainen, että sillä tavalla tehdyt kruunut ovat erittäin kauniin näköiset*. Stenbäck mainitsee kirjeessään, että kyseisten piirustusten mukaiset kruunut on asennettu Laukaan ja Kangasniemen kirkkoihin, ja että *mahdollisesti samanlaiset laitetaan myös Karunan kirkkoon*. Suurin kruunu tulisi maksamaan 200 markkaa ja

pienemmät vähän vähemmän. Komitea päätti vielä kysyä Stenbäckiltä, mitä helat, vitjat ja koristelasit tulisivat maksamaan kuudesta kruunusta, jos puuosat teetetäisiin paikanpäällä.

Myöhemmin kirkonkokouksessa oli päädytty Stenbäckin puisiin kruunuihin. Rakennuskomitea käsiteli valaisinten tekemistä 24.10.1910 tarkoituksena saada kruunut käyttöön kirkon vihkiäisiin. Puuosien tekeminen annettiin puuseppä Juho Walinin huoleksi, *jonka tulee hankkia niihin tarvittava aine ja toimittaa tekijöitä niin monta kuin tarpeelliseksi huomataan. Palkka maksetaan näiden koosta? päivälaskulla*.

Länsi-Suomi kirjoitti 22.12.1910: *Valaistusvälineiksi tulee kirkon kattoon asetettavaksi kahdeksan kynttiläkruunua ja seinille joukko kynttilän kannattimia. Alttaripöytää varten on hankittu kaksi kappaletta seitsemänhaaraista kynttilänjalkaaja saarnatuoliin samaten kaksi kappaletta kolmihaaraisia kynttilänjalkoja*.

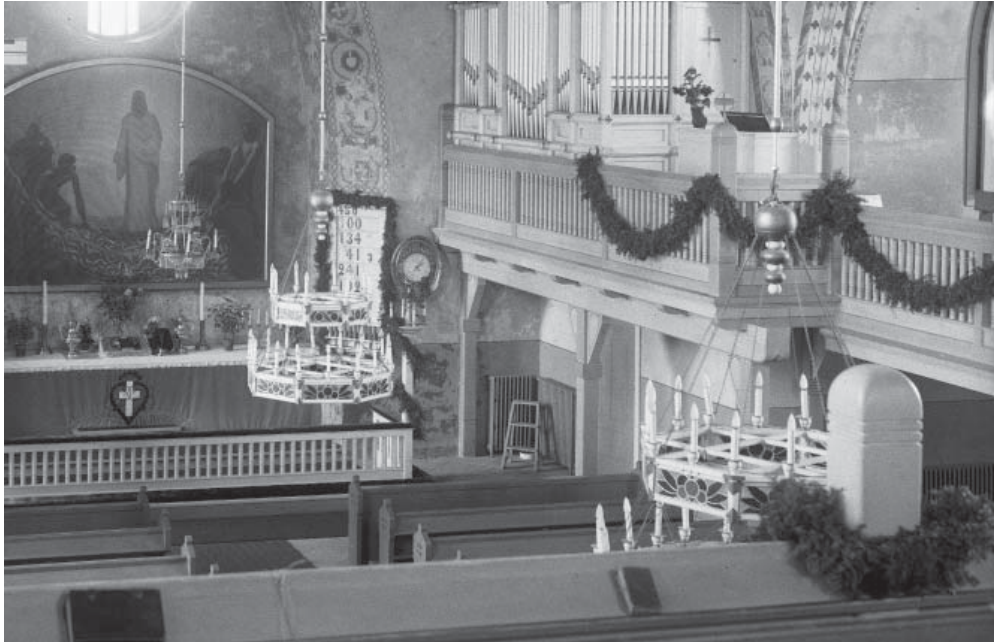
Stenbäckin suunnittelemat kahdeksankulmaiset, kaksikehäiset valaisimet oli sijoitettu keskikäytävälle ja lehtereille. Valaisinten alemmassa kehässä oli 16 kynttilää ja ylempässä 8 eli yhteensä 24. Lisäksi lehtereillä ja niiden alla oli pienempiä kaksikerroksia, 16 kynttilällä varustettuja, samaan sarjaan kuuluvia puukruunuja.

Kirkon alkuperäisiin valaisinlaitteisiin kuuluivat myös puusta tehdyt seinälampetit; samantapaiset

ovat puukruunujen lisäksi olleet käytössä ainakin myös Pattijoen kirkossa.

Yhtenäistä sarjaa katedraalilasikoristeineen edustavien kattokruunujen ja lampettien lisäksi kirkossa oli kynttilöin varustetut ”soihthusauvat” alttarikehän ulkokulmissa. Niissä oli sorvatus varren päässä pyöreä vati tai malja, jonka reunoilla on neljä kynttilää ja keskellä hieman muita korkeammalla yksi.

Päälaivaan, alttarin edustalle sijoitettiin lasipuikkokoristeinen metallikruunu, joka mahdollisesti on peräisin vanhasta kirkosta (kruunu on edelleen samalla paikalla; katso *Nykyiset kruunut ja valaisimet*).

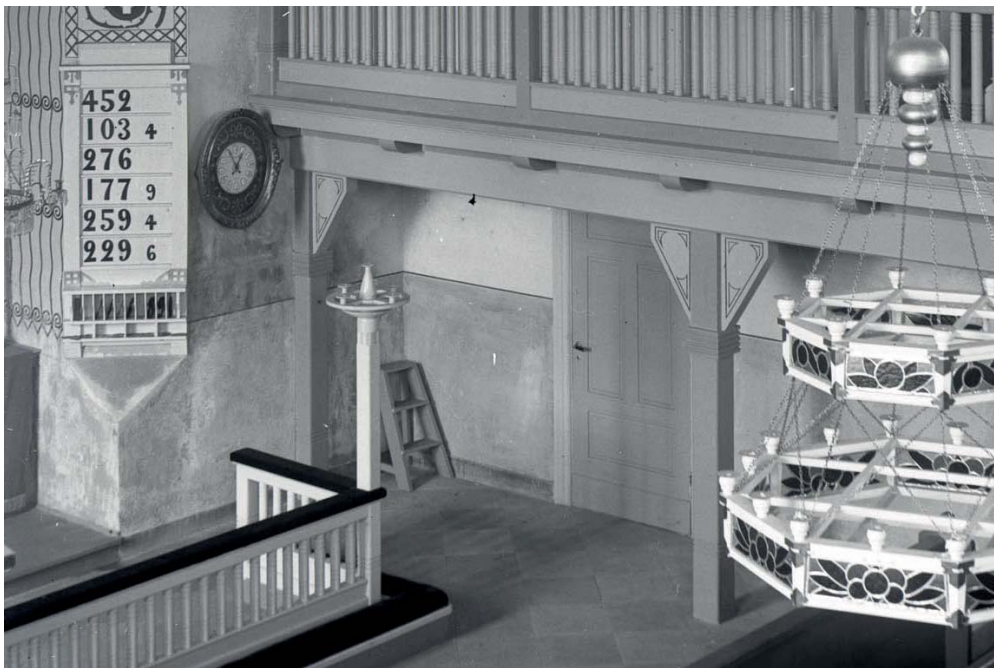


Kirkon alkuperäisistä puukruunuista on säilytetty sivulehterillä kaksi suurempaa kaksikehäistä ja 24-kynttiläistä kruunua sekä kaksi pienempää, 16-kynttiläistä kruunua.

Ylempi kuva vasemmalla:

Kirkkoon sen valmistuessa tehtyjä värilasikoristeisia puukruunuja. Kirkkosalin keskiosassa oli kaksikehäiset 24-kynttiläiset kruunut, lehtereitä valaisivat pienemmät yksikehäiset 8-kynttiläiset kruunut. Alttarin edustalla näkyy kirkkoon jo alunperin sijoitettu vanhempi metallinen kristallikruunu. Satakunnan museo, kuvaaja Kustaa Emil Klint (osa kuvasta).

Alempi kuva: Kirkkosalin keskiosan puukruunu ja toinen alttarikaitteeseen liittyneistä "soihтусauvoista". Luvia Seor ry:n arkisto (osa kuvasta).





Kuva kirkkosalista alttarin suuntaan vuonna 1937. Urut vielä alkuperäisellä paikallaan ja muutoinkin tila sisustuksineen alkuperäisessä asussaan. ELKA



Kuva kirkkosalin takaosasta 1937. ELKA



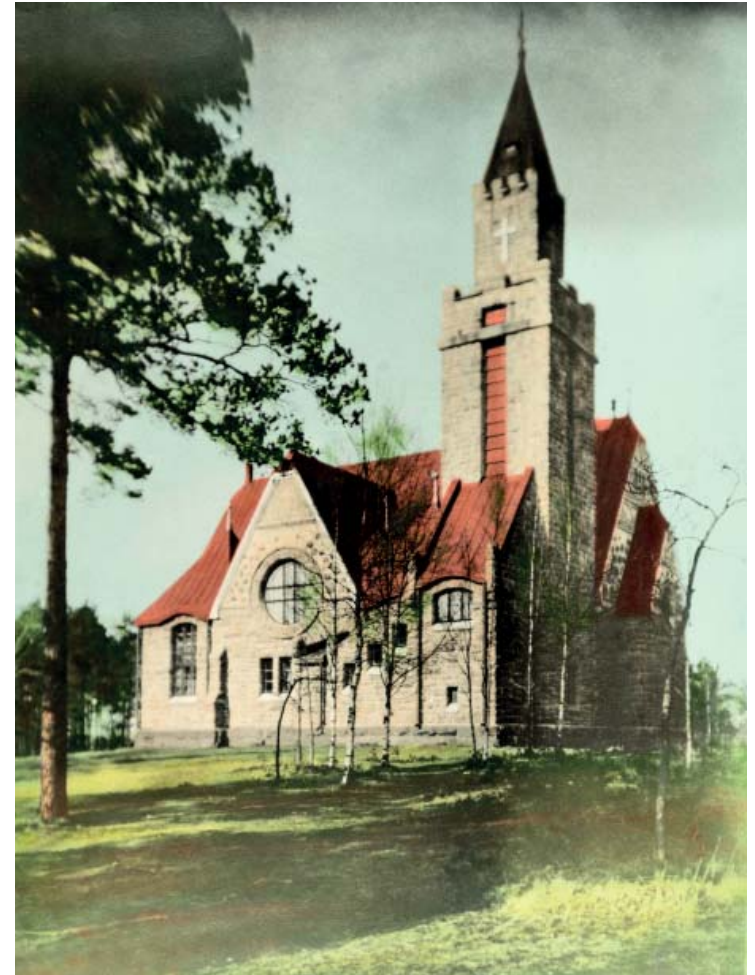
Kirkko täynnä juhkakansaa. Kuva todennäköisesti 1930-luvulta herännäisjuhlasta.  
Kuvaaja Hanna Heinilä. Luvia Seor ry:n arkisto.





Kirkko 1900-luvun alkupuolella. Alla olevasta osakuvasta selviää, ettei kirkkoon alunperin asennettu syöksytorvia ja räystäskouruja, vaan vesi valui katoilta suoraan maahan. Veden valuminen kostutti kiviseiniä ja aiheutti kalkin irtoamista saumoista, mikä näkyy vaaleina juovina seinillä.

Luvia Seor ry:n arkisto



Väritetty postikorttikuva kirkosta. Kuva on ilmeisesti otettu 1930-luvun lopulla, sillä katonharjalla vasemmalla näkyvä savupiippu on muutettu, mikä todennäköisesti tapahtui lämmitysjärjestelmän uusimisen yhteydessä vuonna 1935. Lisäksi kuvassa erottuu syöksytorvia, joiden lisäämisen ajankohta ei ole tiedossa. Kirkon vesikatto on väritetty punaiseksi kuten se vielä tuossa vaiheessa oli. Museovirasto, Rakennushistorian kuvakokoelma



Kirkko talvikuvassa kaakosta, pappilaan johtavalta tieltä nähtynä. Kirkkotarhaan johtavat portaat ja tarhan lapeaita erottuvat taaempänä. Oikealla seurakuntalaisia kirkon pihalla otetuissa kuvissa, jotka ilmeisesti on otettu 1930-luvulla herännäisjuhlien aikaan. Kuvaaja todennäköisesti Hanna Heinilä. Luvia Seor ry:n arkisto.



# KIRKON KORJAUSVAIHEET

## KIRKON SISÄTILOJEN KORJAUKSET JA MUUTOKSET

### 1957: Urkujen siirto 1957

Ensimmäinen suurempi muutos kirkkosalissa tapahtui vuonna 1957, kun urut siirrettiin kirkon kuori-parvelta takalehterille. Kuorin oikeaa sivustaa vuodesta 1912 koristanut valkoinen urkufasadi hopeanhoitoisine pillistöineen sai siirron kirkkokansan silmien alta paremman soinnin antavaan väljempään tilaan takalehterille. Samalla äänikertoja muutettiin ja lisättiin, 13 äänikerrasta 17 äänikertaan. Siirrosta ja äänityksestä huolehti Kangasalan urkutehdas. Työ oli valmis 15.10.1957. Urut tulivat maksamaan noin 1,5 milj. markkaa. Urut otettiin käyttöön 22.12.1957.<sup>54</sup>

Urkujen dispositio äänikertamuutosten ja lisäysten jälkeen oli seuraava:

- Is: Bordun 16' Principal 8' Konsertflöte 8' Octave 4' (ent. 8') Rohrflöte 4' (uusi) Flachflöte 2' (uusi) Mixtur 3-4f 1 1/3' (uusi)
- Iis: Rohrgedackt 8' (uusi), Spitzgamba 8' (uusi), Voix celeste 8' Principal 4' Quintaden 2' (ent. 8') Sesquialter C = 1 1/3' 4/5' ent. Cornetista Zimbel 3f 2/3' (uusi) Tremolo
- Jalkio: Subbass 16' Gedackt 8' (ent. 16') Oktavflöte 4' (uusi).<sup>55</sup>



Satakunnan Kansa 15.6.1958: *Luvian kirkko oli Pyhän Henrikin messun aikana täpötäynnä laulujuhlayleisöä.* Kuva Luvian kirkosta vuonna 1958 järjestetyiltä kirkkomusiikkijuhlilta. Siinä näkyvät hyvin takalehterille edellisenä vuonna kuorilehteriltä siirretyt Kangasalan urkutehtaan urut vuodelta 1912. Samoin siinä näkyy vielä hienosti osa kirkon holviston alkuperäisistä koristemaalauksista, jotka peitettiin vuoden 1963 korjaus- ja muutostöissä. Urut oli siirretty uuteen paikkaansa takalehterille vuonna 1957. Satakunnan Kansan arkisto.

54 SRKA. Kirkkoa ja kirkon maata koskevia asiakirjoja.; Valanki 1999, 170-171.

55 Valanki, Pelto 1999, 171

## 1962-1963: Kirkon peruskorjaus

Vain muutama vuosi urkujen siirron jälkeen koko kirkko peruskorjattiin. Vuonna 1962 seurakunta oli pyytänyt Turussa toimineelta arkkitehti Pertti Pernajalta ehdotuksen kirkon sisätilan korjauksista. Rovasti Perheentupa esitteli Pernajan tekemän suunnitelman kirkkohallintokunnan kokouksessa 17.9.1962. Koska suunnitelmaa ei ole löydetty seurakunnan arkistosta, voidaan tehtyjä korjauksia ja muutoksia arvioida lähinnä vain yhden piirustuksen ja maalausselostuksen<sup>56</sup>, lehtikirjoitusten ja korjausajalta olevien valokuvien avulla sekä tutkimalla kirkkoa nykyasussaan.

Peruskorjauksessa ilmeisesti uusittiin kirkkosalin lattian pintarakenteita suurelta osalta. Penkkikorttelien alueilla lattian pintana ollut luonnonasfaltti korvattiin betonilla, jonka pinta maalattiin. Ilmeisesti kuorin alueelle, jossa oli alunperin betonilaatoitus, valettiin yhtenäisen betonilaatta koko kuorin levyisine betoniportaineen. Vanhaa vinoruudutettua betonilaatitusta jätettiin jäljelle kirkkosalin käytävillä.

Urkujen siirrossa ennalleen jäänyttä kuoriparvea kavennettiin purkamalla parven puolisen metriä kuorin päälle ulottuva osa. Samalla suoralinjainen

<sup>56</sup> Pernajan laatimista suunnitelmista löydettiin seurakunnan arkistosta vain saarnatuolin piirustus ja maalaustyöselostus väriyosuunnitelmiseen (päiv. 8.2.1963). Valokopio saarnatuolin piirustuksesta on niin haalistunut, ettei siitä otettua valokuvaa voida tässä yhteydessä esittää.

sorvatuin pienoin varustettu alttarikaide uusittiin kokonaan ja muutettiin kaarevaksi. Sen molemmin puolin sijoitettiin lämmityspatterit niitä peittävine säleikköineen. Kuorin vinoruutuinen harmaista sementtilaatoista tehty lattiapinta korvattiin kumi- tai vinyylilaattapäällysteellä. Alttariseinä sai sinisen väripinnan.

Vasemmalla sivustalla korkeuksiin kohonnut katoellinen saarnatuoli korvattiin alttarikorokkeen reunaan sijoitetulla matalahkolla puhujakorokkeella, eräänlaisella puhujalavalla, jonka leimallisena piirteenä ovat neliömäisen pohja-alan ohella tasakorkeat sivuseinät, ts. moderni muunnelma klassisesta oppituolista, kateederista.

Lehterien kaiteet uusittiin: aiemmat sorvatuilla pienoilla ja nurkkapylväillä varustetut avonaiset kaiteet korvattiin umpikaiteilla.

Myös kirkkosalin penkistö uusittiin parantamalla selkäosan kaltevuutta ja muotoilemalla päätylaudat uudelleen. Kaksi penkkiriviä poistettiin, jolloin rivivälejä voitiin harventaa. Lisäksi etummaisten penkkien rinta-aidat poistettiin. Samalla penkit saivat harmaa värin aiemman vaalean vihreän sijaan. Lehterikerroksessa sivulehtereillä säilytettiin alkuperäiset penkit, jotka olivat jo Stenbäckin suunnitelmassa erilaiset kuin alakerran penkit. Istumapaikkojen lukumäärä säilyi entisenä, vaikka lehteriltä poistettiin yksi penkkirivi, sillä urkujen aiemmalle sijaintipaik-

kalle saatiin nyt uusia istuimia. Varsinaiselle urkuparvelle hankittiin ns. teatteri-istuimet, klaffituolit.

Kosteusvaurioiden rumentamat seinät ja kattoholvisto saivat korjausrappausten jälkeen uuden maali- peitteen, mikä samalla tarkoitti kaikkien koristemaalauksen peittämistä harmahtavanvalkoisen maalin alle. Myös kirkkosalin keskikäytävän vinoruutuinen sementtilaatoista tehty lattia sai harmaan maalipinnan penkistön alle valetun uuden betonilattian tavoin. Keskikäytävällä säilyivät maton alle jäävät alkuperäiset kalorifeerilämmityksen lämpökanavien metalliset suojaristikot.

Myös valaistusta uusittiin. Kuoriin lisättiin alttaria valaisevat spotit. Kirkon rakentamisen yhteydessä puusta tehdyt väri-lasikoristeiset, monikulmaiset kynttiläkruunut siirrettiin lehtereille ja kirkkosalin alaosa valaistiin pääkäytävälle tuoduilla vanhoilla kruunuilla. Niistä yksi oli Hiitolan kirkosta peräisin oleva 12-lamppuinen messinkikruunu, joka oli Luvian karjalaisten aloitteesta tuotu varastopaikastaan Noormarkun kirkosta Luvialle.

Oman lisänsä kirkkosalin moderniin pelkistettyyn vaaleuteen toivat messinkikruunujen tuolloin aivan uusinta uutta edustavat Wir-lamput. Näistä Tapio Wirkkalan Airamille suunnittelemissa opaalisista kulmikkaista hehkulamputa ensimmäinen tuli markkinoille 1959 ja heti seuraavana vuonna se sai Grand Prix -palkinnon muotoilumaailman huippua edustavassa Milanon Triennalessa.



Satakunnan Kansa 9.12.1962: *Kosteus turmelee Luvian kirkkoa. Home on pahoin turmellut mm. kirkon kuorissa olevia maalauksia ja kirjavoitnut seinäpinnan laikkuisiksi.*

Huom. Kuvassa oikealla näkyy toinen kynttiläpölväistä, jotka kuuluivat alttarikaiteen alkuperäiseen suunnitelmaan.



Satakunnan Kansa 5.5.1963: *Luvian kirkon korjaus päättynyt. Kirkkoon saapujan silmät kääntyvät helposti holveihin. Ne näyttävät nyt uuden värin saaneina ja korjauksen ansiosta aikaisempaa valoisammassa kirkossa entistäkin kauniimmilta. Kuvassa alttarin edessä vasemmalla uusi saarnatuoli ja sen yläpuolella uusi numerotaulu. Itse alttariseinä on sininen. Sivun valokuvat: Satakunnan Kansan arkisto.*

Kirkon sisätilat maalattiin kokonaan uudelleen ja tätä ennen ilmeisesti tehtiin tarvittavia korjauksia rappauspintoihin. Maalipintojen värisävyt uusittiin Pertti Pernajan laatiman värisuunnitelman mukaan. Kirkkosalin rapattujen seinäpintojen alaosien maalauksessa Pernaja määritteli käytettäväksi lateksi-maalia (*esim. Ulko-Joker, ikkunapenkkinen korkeuteen asti*).<sup>57</sup> Työselostukseen liittyvien värimallien mukaan seinien alaosan väri oli vaalean harmaa.

Muutoin seinien yläosat ja katon holvipinnat oli määrätty käsiteltäväksi kahteen kertaan kalkkimaalilla, johon lisättäisiin Akvarolia 5% kalkin määrästä. Kalkin tuli olla työmaalla sammutettua ja pintojen värisävyyn valkoinen.

Koristemaalauksien puhdistus ja kunnostus piti työselostuksen mukaan tehdä *erillisen sopimuksen mukaan*. Kirkkohallintokunnassa hyväksyttiin kuitenkin maaliskuussa 1963 ehdotus, että koristemaalausten kunnostus jätetään pois. Ne maalattiin yli samalla maalilla kuin muutkin rappauspinnat, ja siten kirkkosali sai nykyisen yksivärisen ilmeensä. Syitä koristemaalausten jättämiseen pois voidaan arvailla: työn hinta oli ehkä osoittautunut oletettua korkeammaksi tai osa koristemaalauksista oli niin tuhoutunut, ettei niitä olisi pystynyt kunnostamaan. Syynä saattoi olla myös se, että suunnittelija ja päättäjät kokivat koristemaalaukset vieraisi kunnostuksessa moderneja piirteitä saaneissa kirkkosalissa.

57 Luvian kirkko, korjaustöiden maalausselostus. Pertti Pernaja 22.1.1963. SRKA

Puisten penkkien, pilarien ja kaiteiden maalipinnat kunnostettiin perusteellisesti ja maalattiin lak-kamaalilla. Näiden ja uusien puupintojen värisävy oli väriytsuunnitelman mukaan keskiharmaa.

Muita muutoksia oli mm. sisäpuolen peltisten ikkunapenkkinen korvaaminen teräshierrettyillä betoni-laatoilla, jotka maalattiin Epirexillä. Maalaustyöt toteutti Maalausliike Rinne.<sup>58</sup>

Kirkon uusimistöissä toimi asiantuntijana arkkitehti Pertti Pernaja Turusta ja töiden valvojana sahateknikko Oiva Haula(?), joka toimi myös seurakunnan taloudenhoitajana.

Korjauksen jälkeen kirkko otettiin uudelleen käyttöön 5.5.1963.

Porissa ilmestynyt Satakunnan Kansa kirjoitti saman päivän lehdessä korjauksista: *Kirkossa tehdyt korjaukset ja uudistukset ovat hyvin moninaiset ja kaikin puolin onnistuneet. Valoa tulvii ikkunoista ja sitä luovat myös suuret valkeat pinnat. Etenkin kirkon kauniit holvirakennelmat pääsevät nyt oikeuksiinsa, samalla alttari kokonaisuudessaan uusine kalkkeineen ja saarnastuoleineen.*

Lehti oli edellisenä syksynä kertonut vuosikymmenen mittaan tapahtuneista kosteuden ja lämmönvaihteluiden aiheuttamista suurista vahingoista kirkossa ja erityisesti kirkkosalin seinissä ja holvistoissa.<sup>59</sup>

58 Kirkkohallintokunta 1.12.1962 ja 6.2.1963. SRKA  
59 Satakunnan Kansa 9.12.1962.

Rakennuksen kärsimien vaurioiden korjaamisen ja sisätilan muutosten ohella uusittiin kirkon lämmitysjärjestelmä. Vuonna 1935 rakennetusta höyrylämmityksestä siirryttiin öljylämmitykseen.

Lehti kirjoitti täynnä optimismia: *On täysi syy uskoa, etteivät kosteus ja suuret lämmönvaihtelut pääse lisää turmelemaan kirkkoa ja sen maalauksia, sillä nyt voidaan rakennuksen lämpö pitää tasaisena.* ”*Kirkossa tehdyt korjaukset ovat todella niin lukuisat, että luvialaiset varmaan hämmästyvät saapuesaan jumalanpalvelukseen.*”<sup>60</sup>

60 Selostus perustuu Satakunnan Kansan artikkeliin ”Luvian kirkon korjaus päättynyt”. Lainaukset samasta artikkelista 5.5.1963.



Kirkkosali vuonna 1989. Kuvissa näkyvät hyvin vanhat messinkikruunut moderneine Wirkkala-lamp-  
puineen. Samoin näkyvät 1960-luvun alussa uusitut penkit ja lehterikaiteet sekä uusi saarnastuoli ja  
alttarikehä.  
KUHMU, valok. Kari Jämsen.

## Uudistuksen suunnittelijat Pernaja ja Vuorisalo

Luvian kirkon 1960-luvun alussa tehtyjen korjaus- ja muutostöiden piirustuksia eikä muita asiakirjoja sisälly kirkonarkistoon paria piirustusta ja pöytäkirjamainintaa enempiä. Kirkkohallintokunnan pöytäkirja 17.9.1962 mainitsee rovasti Perheentuvan esitelteen suunnitelman.

Työn valmistuessa Satakunnan Kansa uutisoi tehdyistä toimenpiteistä ja mainitsi asiantuntijana toimineen arkkitehti Pertti Pernajan Turusta. Hänellä oli toimistossa apunaan kirkonarkistoon sisältyvän saarnatuolin piirustuksen signeerauksen S. V-salo perusteella Sakari Vuorisalo.

### Pertti Pernaja

Pertti Pernajan toiminnan pääpiirteet löytyvät vuosien 1965 ja 1982 Arkkitehtimatrikkeleista sekä varhaisemmat elämänvaiheet Rauman yhteislyseon-lyseon matrikelista 1957.

Koulumatrikkeli kertoo, että Pertti Pernaja oli syntynyt vuonna 1927 Koivistolla, josta perhe siirtyi isän merikapteenin työn myötä Raumalle. Vuonna 1939 Pertti Pernaja kirjattiin Rauman yhteislyseon toiselle luokalle. Tultuaan ylioppilaaksi 1946 hän työskenteli vuoden verran piirtäjänä Rakennushallituksessa ennen kuin vuonna 1948 aloitti opinnot Teknillisen korkeakoulun arkkitehtiosastolla.<sup>61</sup>

Pernaja valmistui arkkitehdiksi vuonna 1957, jolloin hän perusti oman toimiston. Opintojensa rin-

61

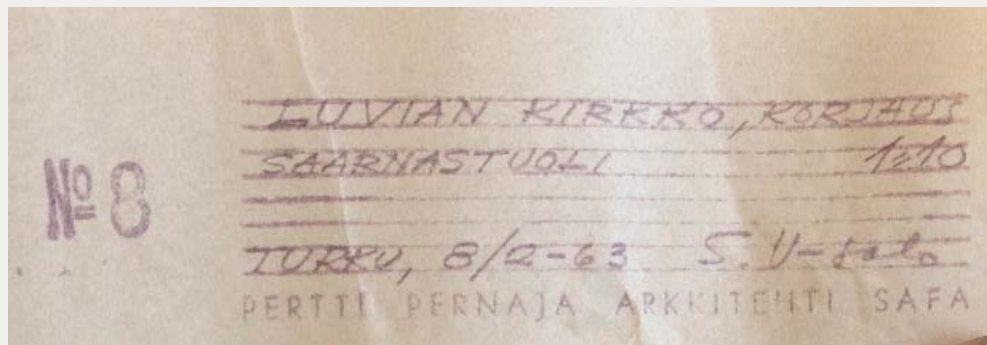
Rauman yhteislyseo-lyseo 1957, 428.

nalla hän oli työskennellyt rakennussuunnittelijana setänsä Antero Pernajan toimistossa vuodesta 1952 vuoteen 1958, jolloin hän siirtyi Turkuun kaupungin asemakaavaosaston toimistoarkkitehdiksi. Vuosina 1963-66 hän toimi Porissa kaupungin apulaisasemakaava-arkkitehtina. Vuonna 1966 hän palasi takaisin Turkuun Varsinais-Suomen Seutukaavaliiton seutukaava-arkkitehdiksi ja toimi siinä tehtävässä vuoteen 1972. Kotipaikkakunnallaan Raisiossa hän toimi muiden muassa kaupungin julkisivulautakunnassa 1972-78. Hänet tunnetaan myös maalaustaitteen ja grafiikan harrastuksestaan.<sup>62</sup>

Pernajan oman toimiston töistä tiedetään varsin vähän. Raision oman talon ohella löytyy yksittäisiä mainintoja Turkuun ja Naantaliin suunnitelluista asuintaloista. Helsingin vuosinaan hän oli mukana nelikossa, joka sai suunniteltavakseen paljon kiitosta saaneen Munkkivuoren vuonna 1959 valmistuneen ostoskeskuksen.

62

Arkkitehtimatrikkeli 1982, 725.



Luvian uuden saarnatuolin piirustuksen nimiö, jossa Pertti Pernajan nimi leimana ja allekirjoittajana S. V-salo eli Sakari Vuorisalo. SRKA

### Sakari Vuorisalo

Pernajan toimistossa työskennelleestä Sakari Vuorisalosta tiedot ovat vieläkin vähäisemmät. Vuorisalo siirtyi Helsingistä Turkuun viimeistään 1963, jolta vuodelta häneltä on myös Turkuun tehdyt asuintalon piirustukset.

Suomen urheiluhistoria tuntee Sakari Vuorisalon pitkän linjan pesäpalloilijana. Vuonna 1938 hän kuului Helsingin Pallonlyöjien pesäpallon Suomen mestaruusjoukkueeseen. Vuonna 1973 hän sai kuulusuutta laadittuaan Puna-mustien tilaaman suurisuuntaisen, 12.700 istumapaikkaa käsittäneen pesäpallostadion-suunnitelman Kaisaniemeen Helsinkiin. Vuorisalo ei ilmeisesti ollut Arkkitehtiliiton jäsen, ainakaan hänen tietojaan ei löydy yhdestäkään matrikelista, ei myöskään sukunimellä Kolari, jolla hänet myöhemmin tunnettiin. Sulo Sakari Kolari (1918-2006) on haudattu Espoon seurakuntien Gräsan uurnalehtoon.

## 1950-1960-lukujen modernismi

Kirkon 1960-luvun alussa toteutetut korjaus- ja muutostyöt sattuvat aikaan, jolloin kirkkoarkkitehtuuri oli vahvasti esillä maamme lehdistössä ja julkisessa sanassa. Arkkitehtuurikilpailuja uusien kirkkojen suunnittelusta järjestettiin paljon joko korvaamaan mahdollisesti tulipalossa tuhoutunutta vanhaa kirkkoa tai uuden esikaupunkiseurakunnan ensimmäiseksi kirkoksi. Osa oli kutsukilpailuja ja osa suuret osanottajamäärät keränneitä yleisiä kilpailuja.

Sotien jälkeinen modernismi alkoi maamme keskiaikaisista kirkkoista innoituksensa saaneesta Eero Eerikäisen ja Osmo Siparin vuonna 1951 valmistuneesta Sallan kirkosta ja jatkui Helsingissä Markus Tavion suunnitelmien mukaan 1954 valmistuneessa Meilahden kirkossa ja muutamaa vuotta myöhemmin Keijo Petäjän piirustusten mukaan 1958 rakennetussa edellisen tavoin korkeatornissa työkeskustyyppisessä Lauttasaaren kirkossa. Samana vuonna valmistui Alvar Aallon Vuoksenniskan kirkko ja pari vuotta myöhemmin Aallon Seinäjoen Lakeuden risti.

Vielä näitäkin enemmän taisi puhuttaa vuonna 1957 valmistunut Kaija ja Heikki Sirenin suunnittelema Otaniemen Teekkarikylän pieni kappeli lasisine alttariseinineen. Kiinnostusta jatkoi seuraavina vuosina järjestetyissä arkkitehtuurikilpailuissa voittaneista ehdotuksista Kaija ja Heikki Sirenin Oriveden kirkko

ja Aarno Ruusuvuoren Hyvinkään kirkko, jotka molemmat valmistuivat 1961. Sinä vuonna käytiin myös Huutoniemen ja Tapiolan kirkkojen kutsukilpailut, jotka Aarno Ruusuvuori voitti ehdotuksillaan. Samana vuonna käytiin myös Tempeliaukion samoin paljon huomiota saanut kilpailu. Lisäksi takana oli vielä vuosina 1958 ja 1959 käydyt kilpailut: Reima ja Raili Pietilän voittanut ehdotus Tampereen Kalevan kirkoksi sekä Toivo Korhosen ja Jaakko Laapotin ehdotus Lauritsalan kirkoksi. Lisäksi tässä samassa summassa oli rakennettu vuonna 1960 valmistunut Viljo Revellin Vatialan siunauskappeli.

Paljon puhuttanutta modernia kirkkoarkkitehtuuria täydensivät samoihin aikoihin muutamat vanhojen kirkkojen korjaukset, joista mainittakoon Kaija ja Heikki Sirenin Helsingin tuomiokirkon korjaus- ja muutostyöt 1961-62 sekä samaan aikaan työn alla ollut Esko Järventauksen suunnittelema Puumalan kirkon entistäminen. Vuonna 1961 oli saatu päätökseen Keijo Strömin ja Olavi Tuomiston suunnittelema Kuopion tuomiokirkon ennallistaminen, mikä molemmissa viime mainituissa kohteissa tarkoitti paluuta klassisempaan, laajoja vaaleita yhtenäisiä selkeitä pintoja korostavaan arkkitehtuuriin, siihen kehitykseen jonka vei pisimmälle Aarno Ruusuvuori kahdessa modernilla otteella ennallistamassaan kirkossa: Laukaan kirkossa ja Hämeenlinnan kirkossa 1964.<sup>63</sup>

<sup>63</sup> Kauneimmat kirkkomme 1962, Kaipia - Putkonen 1997, Ilonen 2000 passim.

Suurin osa edellä mainituista oli vielä rakentamatta, kun Luvian kirkon korjausratkaisuja tehtiin. Oli pa tehty ratkaisu peittää holvien koristemaalaukset puhtaasti näkemyksellinen tai taloudellisten ja käytännöllisten kysymysten sanelema, se oli ainakin rohkea ja sopi hyvin ajankohdan paljon esillä olleen modernismin henkeen. Ratkaisu kertoo vahvasta kokonaisnäkemyksestä, joka kiteytyy kahteen asiaan: kuorin alueen selkiyttämiseen ja taivasta kuvaavan holviston yksinkertaiseen kauneuteen. Modernismia, joka on sopinut kokonaisuuteen muodostamatta ristiriitaa vanhaan, mutta myös kestänyt hyvin aikaa, vanhentumatta.

## SÄHKÖASENNUKSET JA LÄMMITYSLAITTEIDEN MUUTOKSET

### 1925-1927: Kirkon sähköistäminen

Maaliskuussa 1925 kirkkoneuvosto käsitteli määrärahaa kirkon sähkövalaistukseen. Ilmeisesti sähköistäminen koski kirkkosalin kruunuja, joihin kynttilöiden tilalle tuli kynttilälamput, sekä yksinkertaisten valaisimien asentamisen muihin tiloihin. Kirkkovaltuusto myönsi rahoituksen 5.12.1926, ja sähköistäminen toteutettiin vuonna 1927.<sup>64</sup>

### 1935: Höyrykeskuslämmityksen asentaminen

Kirkon lämmityslaitteessa ja kanavissa oli todettu vikoja 1930-luvun alussa. Vuonna 1935 päätettiin lämmitys muuttaa höyrykeskuslämmitykseksi. Kalorifeeriuuni korvattiin keskuslämmityskattilalla ja kirkkoon asennettiin lämmitysputkisto radiaattoreineen. Työt suoritti Vesijohtoliike Huber.<sup>65</sup>

Myös kirkon vesikaton uudelleenmaalaus oli esillä, mutta sen toteuttamisesta tällöin ei ole tietoja.

### 1962-1963: Keskuslämmityksen uusiminen ja sähkötyöt

Kirkkohallintokunta oli syyskuun 1962 kokouksessaan päättänyt myös, että *lämmityslaitteet on ensimmäiseksi muutettava öljyllä lämmitettäväksi, että saadaan tasainen lämpö ja kirkkoon kuiva ilma.*

*mäiseksi muutettava öljyllä lämmitettäväksi, että saadaan tasainen lämpö ja kirkkoon kuiva ilma.*

Kirkon 1930-luvulla tehty höyrykeskuslämmitys muutettiin vesikeskuslämmitykseksi, polttoaineena öljy. Kattilahuone sijoitettiin Kanttorilan piharakennukseen (viljamakasiiniin) tehtyyn lämpökeskukseen, josta lämpö johdettiin kanaalia pitkin kirkkoon. Kirkossa uusittiin lämpöjohdot, mutta ilmeisesti ainakin yksi vanhoissa Siro-radiaattoreista voitiin käyttää uudelleen.<sup>66</sup> Kaikkiaan pattereita asennettiin 31 entisen 13 asemesta, joten "lämmitys pystytään hoitamaan huolella".

Samalla uusittiin kirkon sähköasennuksia ja lisättiin valaisimia.

Lämmityslaitteita koskevat työt toteutti Arvo Aaltonen Oy.<sup>67</sup> Seiniin ja pylväisiin tulleet uudet valaisimet toimitti Sähköliike Siivola, joka ilmeisesti teki myös muut sähkötyöt.<sup>68</sup>

66 Työselitys ja hankintaohjelma lämpöjohtolaitteista 13.11.1962, H. Vuontela. SRKA

67 Kirkkohallintokunta 1.12.1962 ja 6.2.1963. SRKA

68 Kirkkohallintokunta 28.4.1963. SRKA

## KIRKON RAKENTEISIIN JA ULKOASUUN KOHDISTUNEET KORJAUKSET JA MUUTOKSET

### 1911-1912: Seinämuurien uudelleen-saumaus

Kesällä 1911 eli alle vuosi kirkon valmistumisen jälkeen havaittiin julkisivuissa saumausta laastien irtoamista ja sisäpuolella rappauskerrosten lohkeilua. 17.7.1911 kokoontunut rakennuskomitea päätti, että kaikki ulkopuolen saumat on uusittava käyttäen sementtipitoista laastia. Alkuperäinen saumaus oli tehty työselostuksen mukaisesti kalkkilaastilla.

Koska ongelma oli ilmennyt takuuajana, seurakunta vaati urakoitsijaa maksamaan puolet työn kustannuksista, mihin tämä suostuikin. Saumausten uusiminen tehtiin ilmeisesti vuonna 1912.

### 1929-1930: Tornin seinämuurien korjaus

1920-luvun alkupuolella kirkon tornissa oli alettu huomata uudelleen ongelmia. Seinämuurit pääsivät lävitseen sadevettä, minkä pelättiin aiheuttavan tornin sisäpuolen puurakenteiden lahoamista. Kirkkoneuvosto käsitteli asiaa vuonna 1925, mutta vasta 1929 ryhdyttiin toimenpiteisiin. Tornia tutkimaan oli Porista kutsuttu rakennusmestari Helminen, joka totesi, että sakariston välikaton niukat olivat niin lahonneet, että *katto jo oli ikkunan kohdalta laskenut noin 6 cm ja vaara oli uhkaamassa,*

64 Länsi-Suomi 10.12.1926; Sähkösuunnitelmaa ei löydetty seurakunnan arkistosta.

65 Länsi-Suomi ja Satakunnan Kansa. 30.10.1935

*että välikatto voi kokonaan pudota ales ja silloin turmeltu myös sakariston päällä parvekkeella oleva urkurakennus.*<sup>69</sup>

Kirkkoneuvosto päätti, että korjauksiin oli ryhdyttävä heti ja tiedusteli Helmiseltä voisiko tämä ottaa työt hoitaakseen. Helminen lupasikin käynnistää työt nopeasti. Sakastin välikaton ohella korjauksiin sisältyi kirkon ikkunanpuitteiden kittaus ja maalaus ulkopuolelta.

Tornin ulkoseinien vuotoihin jouduttiin palaamaan jo seuraavana vuonna. 26.4.1930 kirkkoneuvosto oli kokoontunut käsittelemään niitä toimia, joihin on ryhdyttävä, että saataisiin selville mistä kohdistaa kirkkotorin rakennuksessa on sellaisia rikkinäisyyksiä, että se päästää isommilla sateilla vettä tornin sisäosiin ja aiheuttaa sen kautta mätänemisen vaaran tornirakennuksen kuosissa. Suurin vuoto on huomattu olevan siinä kohdassa tornia, mikä on kohta soittokellon yläpuolella ja jossa tornirakennusta tehtäessä on käytetty tiiliholvausta eli siinä kaulanteessa, mistä pienempi ylätornirakennus alkaa.

Tornin olivat kirkkoherran pyynnöstä tarkastaneet rakennusmestari Ålberg ja insinööri Heikki Hermonen. He molemmat olivat päätyneet tulokseen,

*ettei vuotoa tornista saada muulla tavalla korjatuksi kuin poistamalla tiilivalvin päältä peltikatto ja puhdistamalla siltä osalta tornirakennusta kaikki vanha sateiden livottama ja irtonaiseksi käynyt kalkki ja*

*sementtitaasti ja sen jälkeen muurataan sama kohta uudelleen vahvalla sementtisekotuksella...*

Uusittu, tiilestä muurattu holvirakenne eristettiin asfalttipiellä ja suojattiin uudella peltikatteella. Lisäksi tornin ulkoseinillä tarkastettiin kivien saumat ja uusittiin kaikki vähänkin vialliset saumat. Kirkkoneuvosto päätti, että työhön on ryhdyttävä heti ja antoi työn rakennusmestari Ålbergin tehtäväksi.

Loppuvuodesta 1931 nämä työt oli tehty eikä tornissa todettu muuta välitöntä korjaustarvetta. Kellohuoneen yläpuolisessa holvissa oli pieniä halkeamia, joiden muutoksia päätettiin seurata.<sup>70</sup>

Mahdollisesti samassa yhteydessä lisättiin kirkon vesikattoon räystäskourut ja syöksytorvet. Tähän viittaa 1930-luvulla otettu valokuva sivulla 72.

### **1949-1952: Vesikaton korjaus ja maalaus**

Kirkon vesikatteen korjaaminen ja osittainen uusiminen oli kirkkohallintokunnassa esillä vuonna 1949, ja 1950 talousarvioon oli varattu määräraha katon uusimiseen, mutta työhön ei heti ryhdytty. 1952 katto tarkastettiin uudelleen ja todettiin sen olevan perusteellisen korjauksen tarpeessa. Pääkatto oli puhdistettava ruosteesta, mönjättävä ja maalattava uudelleen.

### **1966: Peltikaton uusiminen**

Kirkon peltikatto uusittiin vuonna 1966.<sup>71</sup> Mahdollisesti samassa yhteydessä räystäskourut ja syöksytorvet uusittiin kuparisiksi.

---

71

Helsingin Sanomat 23.8.1966.

---

70

Kirkkoneuvosto 18.10.1932, SRKA

---

69 Kirkkoneuvosto 11.7.1929, SRKA

## KIRKONKELLOT

Tornissa on kaksi kelloa. Sinne siirrettiin vanhan puukirkon kellotapulista G. Meyerin Tukholmassa vuonna 1754 valama kello. Toinen isompi kello hankittiin Saksasta Franz Schillingin valimosta. Tämä vuonna 1907 (vai 1909) valettu kello halkesi joulukuussa 1989. Se korvattiin Hollannista tilatulla uudella kellolla, joka saatiin vuoden 1990 lopulla.

### G. Meyerin kello 1754 Tukholmasta

Tämä Tukholmassa valettu vanha kello on edelleen tornissa. Sen halkaisija on 63,5 cm. Siinä on yläosan koristeena kaksinkertainen akantus- ja kukkafriisi ja alareunassa yksinkertainen akantusfriisi.

Kellon toisella puolella olevasta kirjoituksesta käy selville kellon tulleen valetuksi Hänen Majesteettinsa Ruotsin kuninkaan Adolf Fredrikin armollisen hallituksen aikana 1754:

*Hänen kuningallisen maist: (?) Adolph / Friedrichin armollisen hallituxen alla / on olevan maaherr: Joh: G: Lillienbergin / ja pisp D: Joh: Browalliuxen aicana tämä Luvian cappelin kello kirkoh: M: Mich. Forseliuxen / cappalaisen Ioh: Homeuxen ja kirkovärdin Yriä / Puosin huolen pitämisen kautta talon isännäl-dä / Joh: Martilalda toimitettu Stockholm ja siellä G. Meyerildä valettu vuonna 1754.*

Kellon toiselle puolelle on kirjoitettu:

*Tulcat veisatcam kijtost Herralle / ja iloitcam meidän autudem turvalle./ Tulcam hänen casvons eteen kijto-xella/ ja riemuitcam hänelle lauluilla. Ps 95:12. / Sun sanas meille paista ann / valkeudess vaellam etc.*

### Uusi kello 1991 Hollannista

Vuodelta 1907 ollut Schillingin valimon valmistama kello korvattiin vuonna 1991 uudella. Kello ja samalla automaattinen kellojensoittokoneisto tilattiin tarjouskilpailun perusteella mommilalaiselta E. Ringman Ky:ltä.

Uusi kello on valettu kellopronssista (80 % kuparia, 20% tinaa). Sen yläosassa on nelitahoinen valos kiinnittämistä varten. Kellon on valmistanut hollantilainen kellonvalantaan erikoistunut yhtiö Koninklijke Eijsbouts.<sup>72</sup>

Kello on kiinnitetty edellisestä kirkosta 1910 valmistuneeseen uuteen kirkkoon siirrettyyn, paksuista parruista valmistettuun kellotelineeseen.<sup>73</sup>

Kellon yläosaa kiertää kaksi koristenuhusta, joiden välissä on valettu teksti *Eijsbouts astensis me fecit anno MCMXCI*. Keskellä kelloa on toinen valettu teksti *Tulkaa minun tyköni kaikki*. Tekstin alla kelloa kiertää koristeviivat.

<sup>72</sup> SRKA. Essi Hautalan viesti 5.2.2024.

<sup>73</sup> Seurakuntamestari Sulo Lähtölän Essi Hautalalle antama tieto.



Yllä Tukholmasta vuonna 1754 hankittu kello, joka edelleen on käytössä.

Yllä oikealla vuonna 1991 hankittu hollantilainen kello, joka korvasi kirkkoon 1907 hankitun kellon.

Oikealla kellopukit ja kellojen kannattimet yläpuolelta nähtyinä.

Oikeassa laidassa tornin kelloluukut.



## NYKYISET KRUUNUT JA VALAISIMET

Alkuperäisellä paikallaan kirkossa on säilytetty alttarin edustan lasipuikkokoristeinen, nelikynttiläinen metallikruunu.

Kirkkosalin puukruunuja on aikojen myötä korvattu kristallikoristeisilla messinkikruunuilla. Päälaivan keskiössä nykyisin oleva 24-kynttiläinen kruunu siirrettiin kirkkoon vanhasta kirkosta mahdollisesti jo kirkon sähköistämisen yhteydessä 1920-luvulla.

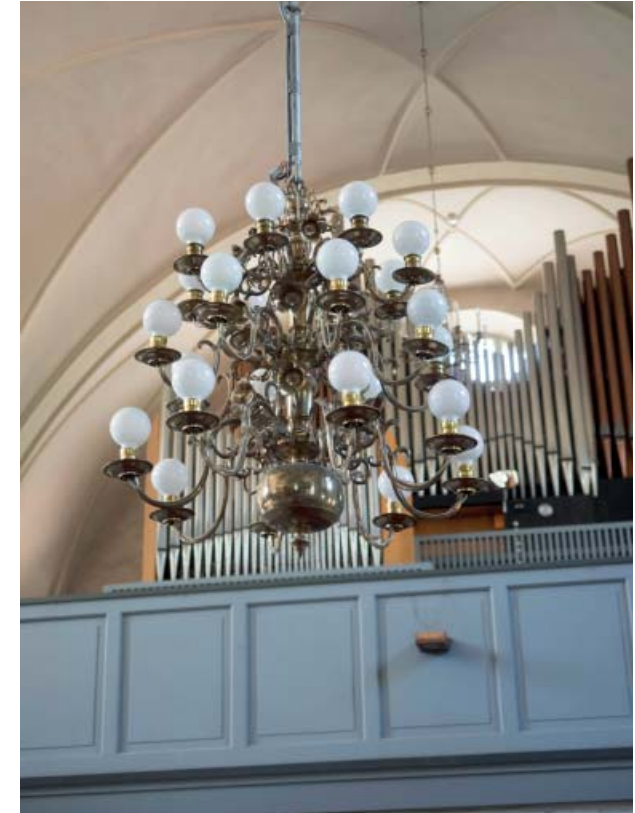
Vuoden 1963 korjaustöiden yhteydessä kirkkoon saatiin toinen keskilaivan messinkikruunuista eli ns. Hiitolan kruunu. Tällöin myös alttarikehän soihdusauvat poistettiin ja hävitettiin alttarikaiteen uusimisen yhteydessä.

Keskikäytävän yläpuolella olevien messinkikruunujen lisäksi urkulehterillä on näiden kanssa samassa linjassa pieni lasipuikkokoristeinen kruunu, jossa on yhdeksän kynttilää.

Nykyisin Stenbäckin puukruunuja on vain sivulehterillä, yhteensä neljä: molemmissa päissä pienemmät 16-kynttiläiset ja keskellä suurempikehäiset 24-kynttiläiset. Epäselväksi jää, ovatko nämä olleet jo alunperinkin sivulehterillä vain onko osa siirretty alhaalta kirkkosalista.



Kaksikehäinen 12-kynttiläinen messinkikruunu on peräisin Hiitolan kirkosta. Siitä kertoo kruunun alapalloon kaiverrettu kirjoitus: "Hitola kyrka i Kexholms province tilhörig Åhr 1774". Kruunu luovutettiin Luvian kirkkoon vuoden 1963 korjaustöiden yhteydessä. Siihen asti se oli odottanut uutta sijoituspaikkaa varastossa Noormarkussa, yhdessä niistä Porin alueen kunnista, johon hiitolalaisia evakuoitiin sotien ja alueluovutusten johdosta.



Kirkkosalin päälaivan keskiössä on vanhasta kirkosta siirretty 24-kynttiläinen messinkikruunu vuodelta 1800.

Kruunussa on kolmessa kehässä kussakin kahdeksan lampua. Kruunun alimpaan palloon on kaiverrettu: "Theologie doctom Joh: Pihlmannin ja Cappalaisen Gustaf Fors(s)eliuksen Ja Kircka Världin Michael Andriaxen poian ajkana vuonna 1800". Heistä Pihlmann oli Eurajoen kirkkoherra vuodesta 1775 kuolemaansa vuoteen 1811 ja Forselius Luvian kappalainen vuodesta 1789 kuolemaansa vuoteen 1814.



Lasipuikkokoristeinen kynttiläkruunu on valaissut kirkon kuoria pyhäkön valmistumisesta lähtien. Kruunu on mahdollisesti siirretty vanhasta kirkosta.



Lasisin helminauhoin koristeltu metallikruunu urkuparvella.



Kolmiosainen seinälampetti, jollaisia asennettiin kirkkoon vuoden 1963 korjauksessa.

# ESINEISTÖÄ

## VIHKIRYIJY

Luvian maatalousnaiset ovat valmistaneet ja lahjoittaneet ryijyn seurakunnalle 21.4.1957. Pellavaloimeen harmaalla villaisella välikuteella kudottu ryijy. Värisävyinä roosa, keskivihreä ja okrankeltainen. Reunaa kiertää roosa-puna-valkoinen hammastus sekä vihreä raita. Keskellä roosansävyinen keskusta, jossa vihreitä koristekuvioita.

Vihkirijyyyn on kiinnitetty tekstiilimerkki, jossa on käsin kirjoitettu teksti: "Luvian Maatalousnaiset ovat lahjoittaneet tämän vihkirijyn seurakunnalle I Pääsiäispäivänä 21.4.1957 kirkkoviikiksiä varten. Ryijyn malli on saatu emäntä Elisa Löytyn nykyään omistamasta vanhasta luvialaisesta ryijystä, joka on kudottu v. 1840 Hanninkylän Yörläisellä, mistä se Loviisa tyttären mukana siirtyi Lemlahden Jussilaan ja edelleen hänen poikansa Johan Vihtorin tyttären, Marian, mukana Pramille, josta sen sai nykyinen omistaja." <sup>74</sup>



Vihkirijyn luovutus kirkossa 21.4.1957. Paula Hermosen valokuva-albumi, Luvia Seor ry:n kokoelmat.

Oikealla ryijy nykyisin. Kuva: Essi Hautala.



74 Tiedot antanut Essi Hautala 5.2.2024.

## KASTEMALJA PÖYTINEEN

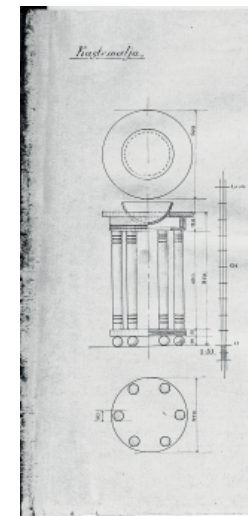
Kastepöytä maljoiheen on saanut paikan kuorista alttarin oikealta puolelta. Vanhassa kirkossa olleen tinaisen kastemaljan korvasi uuteen kirkkoon piirustusten mukaan tehty puinen jalusta posliinimaljoiheen. Piirustuksen mukaan kyseessä oli ajankohdan muidenkin kirkkojen suunnitelmista tutunnäköinen kulumistaan pyörästetty säleikköjalustainen pöytä.

Sen tilalle saatiin loppiaisena 1966 Mannerheimin lastensuojeluliiton Luvian osaston kotiseurakuntansa kirkkoon lahjoittama uusi kastepöytä maljoiheen ja kynttilänjalkoiheen, kuten kastekaapin ovesa oleva tekstilaatta kertoo. Kulumistaan pyörästetty kaappimallinen taso noudattaa puuviilupintaisena ja lakattuna ajankohtansa huonekalusuunnittelusta tuttua 1960-lukulaisuutta. XP-nuppisen kannellisen kastemaljan reunaa kiertää teksti: Sallikaa lasten tulla minun tyköni.

Lisäksi rovasti Hermosella oli pappilassa 3.5.1903 käyttöön otettu hopeinen kastemalja. Siihen oli kirjoitettu sanat: *Jeesus, Herramme siunaa meitä, siunaa kaikkia lapsia.* Tämän maljan perikunta lahjoitti Hermosen kuoleman jälkeen seurakunnalle *muistoksi ajasta 1.5.1884 - 24.8.1933.* Tieto on vuoden 1931 kalustoluetteloon vuonna 1935 tapahtunutta piispantarkastusta varten kynällä tehdystä täydennyksestä. Silloin kastemalja oli vielä pappilassa. Käytettiinkö sitä myöhemmin kirkossa tai seurakuntatalossa, ei selviä kyseisestä inventaariokirjasta.<sup>75</sup>



Vuonna 1966 kirkkoon saatu uusi kastepöytä hopeamaljoiheen.



Stenbäck suunnitteli sekä Luvian että Sonkajärven kirkkoihin samanlaiset kastemaljan jalustat (piirustus vas. Luvian seurakunnan arkistosta). Yllä Sonkajärvellä säilynyt alkuperäinen kastemaljan jalusta.

75 SRKA Inventariokirja 1931-1954, 20.

## SEINÄKELLO

Alttariseinällä lähes samalla paikalla kuin vanhoissa kuvissa on vanha seinäkello. Siitä on seurakunnan arkistossa seuraavat tiedot:

Vanha kellokoneisto sijaitsee sakastin kaapissa pahlavilaatikossa. Kellokoneiston on valmistanut Vincenti & Cie kellotehdas, vuonna 1855 tai sen jälkeen. Kellotehdas voitti hopeamitalin (v. 1855 maailmannäyttelyn myöntämä?) vuonna 1855, jonka jälkeen se leimasi kelloihinsa tämän kunnianosoituksen. Sakastin kaapissa olevassa kellokoneistossa on valmistajan leima: *Medaille d'argent Vincenti & Cie 1855*. Vincent & Cie kellotehtaan perusti korsikalainen Jean Vincenti vuonna 1823 Montebeliardissa, Ranskassa. Muutamaa vuotta myöhemmin kellotehdas meni konkurssiin, mutta tehdasta jatkoi Jean Roux. Tehtaan alkuperäinen johtaja Vincenti jatkoi uusien kellonvalmistusmetodien tutkimista ja Pariisissa hän tapasi Henri Lareschen, joka ryhtyi neuvonantajaksi. Lopulta kellotehdas ansaitsi menestystä ja vuonna 1834 ja 1855 se voitti hopeamitalin kelloilleen. Kyseessä ei siis voi olla alkuperäinen kellonkoneisto, joka oli kellossa, kun se lahjoitettiin v. 1828, sillä se on leimattu vasta 1855 hopeamitalin voiton jälkeen.

Kellon aiemmasta sijaintipaikasta ei ole tietoa, mutta se on siirretty nykyisen kirkon valmistumisen jälkeen kirkon alttariseinälle sakariston oven viereen. Inventointiaikaan kellokoneisto oli porilaisella kelloseppämestarilla tarkistettavana (v. 2004). Kelloa on maalattu (1964) kullanvärisellä maalilla aiemman pronssimaalatun pinnan päälle.

Kellokoneistosta löytyy käsintehty kaiverrus: Aksel Oksanen 16.12. 1912. Luvia. Porilainen kelloseppä Harri Niinikoski ilmoitti tästä, että kellosta löytyi vanha korjausmerkintä, korjaajaksi mainitaan Aksel Oksanen, Luvia, 16.12.1912.<sup>76</sup>

<sup>76</sup> Tiedot antanut Essi Hautala 5.2.2024.



Kirkon alttariseinällä oleva vuonna 1828 lahjoitettu seinäkello. Oikealla kellon alle vuonna 2022 sijoitettu kastepuu. Kuvat Essi Hautala.

## KASTEPUU

Kastepuu vihittiin käyttöön kasteen sunnuntaina 9.1.2022. Kastepuun suunnittelija on Tuuli Seppälä. Kastepuun valmisti Tampereen runopuu -niminen yritys. Kastepuu on valmistettu puulevystä ja lehdet ohuesta levystä.<sup>77</sup>

<sup>77</sup> Tiedot Essi Hautalalta sähköpostitse 16.2.2024.



## SISÄTILOJEN MUUTOKSIA 2000-LUVULLA

### 2000: NYKYISET URUT

Kirkon nykyiset urut ovat vuodelta 2000, jolloin Helsingin pitäjän Korson seurakunnan kirkon urut siirrettiin Vantaalta Luvialle.

Soitin on Kangasalan urkutehtaan rakentama 18/21?-äänikertainen koneistoltaan mekaaninen soitin. Se oli hankittu arkkitehti Olli Kuusen suunnittelemaan Korson kirkkoon vuonna 1967. Vuosituhannen vaihteessa tehtyjen laajennus- ja muutostöiden johdosta sen tilalle haluttiin hankkia uusi soitin ja urut myytiin. Siirrosta ja pystytyksestä huolehti Sotkamon Urkurakentajat, jolta Korson uusi soitin oli tilattu.

Vuonna 2000 tapahtuneessa siirrossa Enzo Forsblomin dispositio säilyi ennallaan siihen vuonna 1991 tehtyine äänikertamuutoksineen. Samoin säilyi kirkon suunnitelleen arkkitehti Olli Kuusen yhdessä Kangasalan urkutehtaan teknisen johtajan Erkki Valangin kanssa toteuttama ulkoasu.

### KESKIAIKAISET VEISTOKSET JA VANHA ALTTARITAUHU

Luvian kappeliseurakunnan pitkät, vuosisatojen päähän ulottuvat pitkät juuret ovat aiempaa näkyvämmiin läsnä kirkossa, kun kirkkosaliin on siirretty siunauskappeliksi muutetussa vanhassa kirkkorakennuksessa aiemmin esillä olleet keskiaikaiset taideteokset, veistokset ja alttaritaulu.

Neljästä puuveistoksesta vain yksi, Madonna, oli kirkossa vuonna 1989, kun Museoviraston tutkija Heikki Hyvönen kävi Luvialla tarkastuskäynnillä koskien veistosten ja vanhan alttaritaulun säilyttämistä ja konservointia.

Sittemmin muutkin veistokset ovat saaneet paikkansa kirkkosalissa ja näin muistuttavat alueen pitkästä kirkollisesta historiasta, mutta tulevat myös autenttisuudessaan korostaneeksi Stenbäckin kirkkoarkkitehtuurin tietoisia keskiaikaisia piirteitä.

Kirkkosalin keskiaikaiset puuveistokset ovat:

*Madonna*, lyypekkiläinen puuveistos 1420-30 -luvulta, korkeus 98 cm.

*Pyhä Anna itse kolmantena*, pohjoismainen Vadsstenan birgittalaisveistoksiin pohjautuva puuveistos 1440-50 -luvulta, koivua tai leppää, korkeus 81 cm, leveys 46 cm, syvyys 22 cm.



*Madonna*-veistos pilarin kyljessä kirkkosalin itäisivulla.



Kirkkosalin takaosaan on sijoitettu vanhasta kirkosta peräisin olevia keskiaikaisia puuveistoksia ja vanha alttari- taulu.

tointiohjelmaa. Luvialla esineistön luetteloinnin toimittivat 20.8.1931 C. A. Nordman ja I. Kronqvist.<sup>79</sup>

#### Vanha alttaritaulu

Veistosten lisäksi myös vanha alttaritaulu on konservoitu ja sijoitettu kirkkoon. Se on takaseinällä, jossa on nähtävillä myös Kustaa Emil Klintin ansiokas valokuvasarja Tuomas Ravoniuksen 1700-luvulla rakentamasta vanhasta kirkosta ja tapulista niitä ympäröivine hautamuistomerkkeineen.

Edellisen kirkon Ristiinnaulittua ja Pyhää ehtoollista esittävä alttaritaulu on saanut paikan urkulehterin suojasta kirkon takaseinältä. Ristiinnaulittua ja Pyhää ehtoollista esittävä teos on 155 x 220 cm:n kokoinen öljymaalaukseen kankaalle ja sen on maalannut Turun Akatemian piirustusmestari Anders Dahlsteen (Dahlstein) vuonna 1750. Luvian alttaritaulun ohella hänen tiedetään maalanneen ainakin Sahalahden kirkon alttaritaulun 1752 ja Paimion kirkon saarnatuolin 1759.

*Pyhä Olavi*, pohjoismainen, mahdollisesti suomalainen gotlantilaisiin esikuviin pohjautuva puuveistos 1300-luvun lopulta, koivua, korkeus 123 cm, leveys 46 cm, syvyys 30 cm.

*K Kristus Tuskien mies*, lyypekkiläinen, todennäköisesti mestari Henning van der Heiden esikuvan mukaan tehty puuveistos noin 1500, koivua, korkeus 102,5 cm, leveys noin 30 cm, syvyys 19 cm.

Muistiossaan 7.8.1989 Hyvönen mainitsee veistosten kuuluvan parhaimpien keskiaikaisten kirkollisten veistostemme joukkoon ja suosittelee ensiapukonservointia, vaikka toteaaakin, että mitään rakenteellista muutosta ei veistoksille ole tapahtunut sitten

edellisen vuonna 1981 tehdyn tarkastuksen. Mainittu konservointi lienee tehty ennen veistosten siirtoa kirkkoon. Siinä yhteydessä veistokset on tutkittu perusteellisesti ja silloin tehdystä raportista ilmenevät ajantasaistetut tutkimustiedot kustakin veistoksesta erikseen.<sup>78</sup>

Jo ennen näitä tarkastuskäyntejä taideteokset oli luetteloitu ja valokuvattu Muinaistieteellisen toimikunnan toimesta vuonna 1931 yhdessä muun kirkollisen esineistön kanssa osana toimikunnan laajaa seurakunnissa olevaa kirkollisen esineistön inven-

<sup>78</sup> SRKA. Luvian kirkonarkisto. Museoviraston tutkija Heikki Hyvösen muistio 7.8.1989 tarkastuskäynnistä Luvialla 30.6.1989.

<sup>79</sup> MV. Historian osaston topografinen arkisto. Luvian kirkon esineistön luettelo 20.8.1931.

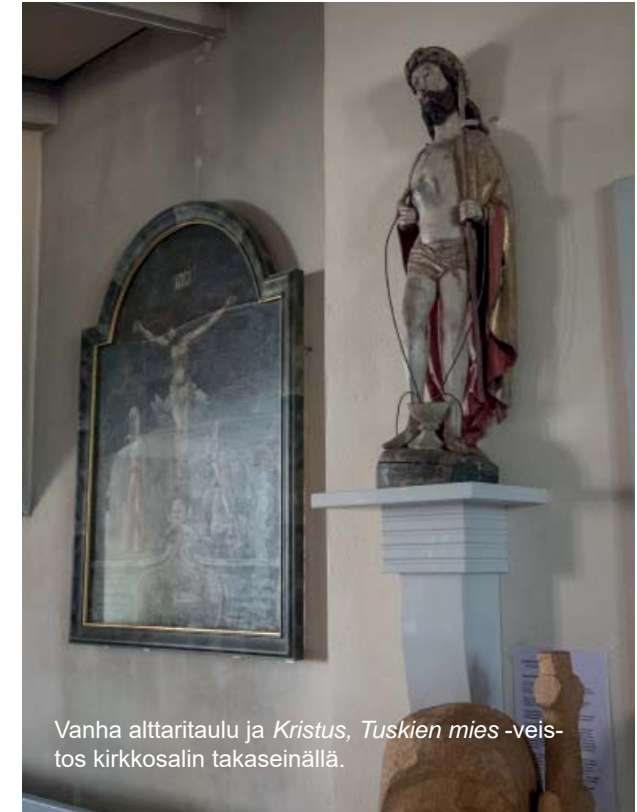


*Pyhä Anna itse kolmantena* -veistos kirkkosalin länsiseinällä.



*Pyhä Olavi* -veistos sekä vuonna 2019 kirkkosalin takaseinälle sijoitettuja valokuvia vanhasta kirkosta.

Taulun on lahjoittanut Turun kaupunginviskaali ja raatimies Ephraim Stener. Tämä tieto on merkitty myös maalaukseen: *Jumalalle Cunniaxi ja Lufuian Cappelin CauniStuxexi on Tämän Altari Taulun Lahioitanut Turun Caupungin Fiscali EPHRAIM STENERI Wuonna 1750.*



Vanha alttaritaulu ja *Kristus, Tuskien mies* -veistos kirkkosalin takaseinällä.

Muistiossaan Heikki Hyvönen toteaa maalauksesta: *“Alttaritaulu 1700-luvun puolivälin poikkeuksellisen korkeatasoisena maalauksena on mielenkiintoinen ja kulttuurihistoriallisesti arvokas taideteos.”*<sup>80</sup>

80 SRKA. Luvian kirkonarkisto. Museoviraston tutkija Heikki Hyvösen muistio 7.8.1989 tarkastuskäynnistä Luvialla 30.6.1989.

# 1995-2013: KIRKON JULKIVIVUIHIN JA TORNIIN LIITTYVÄT KORJAUSHANKKEET

Kirkon ulkoseinien ja tornin kosteusvaurioita tutkittiin perusteellisesti 1990-luvun puolivälistä lähtien ja laadittiin erilaisia kunnostussuunnitelmia, jotka lopulta johtivat vuonna 2013 valmistuneeseen tornin yläosan peittämiseen kuparipellillä. Tutkimusraporteista, suunnitelmista, urakkasopimuksista, työmaakokouksista ja katselmuksista on seurakunnan arkistossa laaja ja hyvin järjestetty aineisto. Aineistoon kuuluu myös Luvian seurakunnan taloudenhoitaja Kirsi Rantalan laatima kooste seurakunnan hallinnossa vuosina 1998-2012 tehdyistä, kirkon korjauksia koskevista päätöksistä.

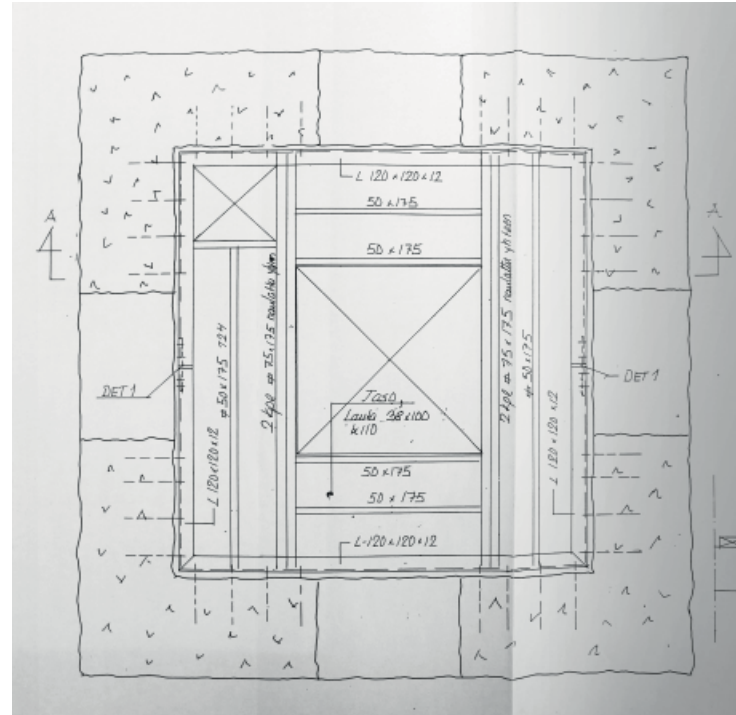
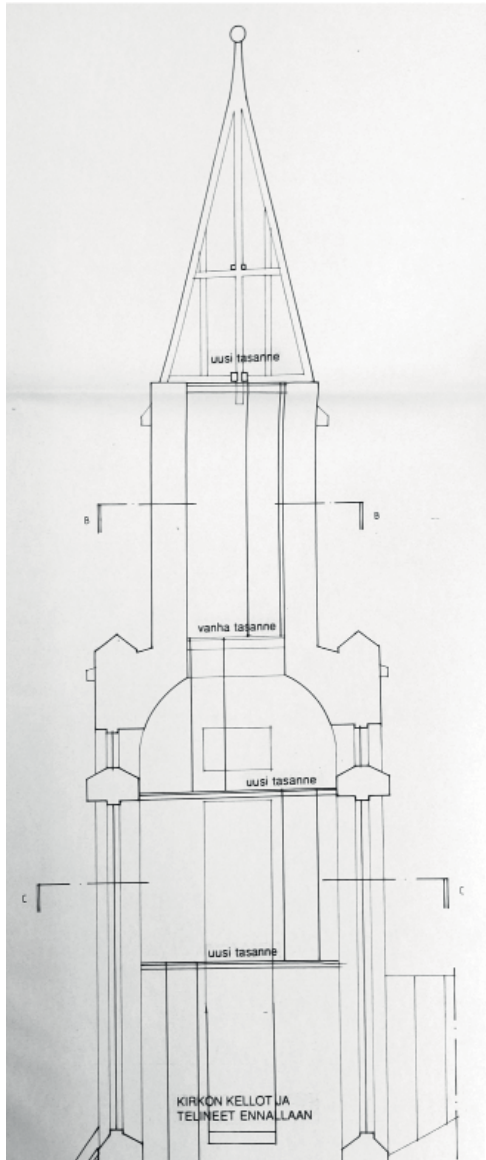
Tornin korjauksen loppukatselmuksesta vuonna 2013 on insinööri Ari Leppäniemen laatima muistio, jossa myös kuvataan tiiviisti tornin korjausvaiheita. Tämä muistio esitetään jäljempänä sellaisenaan.

Muutoin tässä raportissa esitellään vuosien 1995-2013 korjaushankkeet vain asiakirjaluettelona.

## **Luettelo seurakunnan arkistossa olevista ulkoseinien ja kellotornin korjauksia koskevista asiakirjoista vuosilta 1995-2013:**

- Luvian kirkon kosteusvauriot. Markku Vahamäki, muistio 2.12.1995.
- Luvian kirkon tornin ja parviosan kosteusvauriot. Lasse Kosunen, Arkkitehtitoimisto Lasse Kosunen Oy, 13.2.1996.

- Luvian kirkko. Suunnittelutarjous, kirkon julkisivujen ja porrashuoneen korjausten arkkitehtisuunnittelusta. Lasse Kosunen, Arkkitehtitoimisto Lasse Kosunen Oy, 1.4.1996.
- Luvian kirkon korjaus. Muistio seurakunnalle kirkon korjaustyön vaiheistamisesta. Lasse Kosunen, Arkkitehtitoimisto Lasse Kosunen Oy, 13.8.1996.
- Kuntotutkimuksen ja korjaussuunnittelun tarjous. Isto Kautiainen, Engel rakentamispalvelut Oy, 9.4.1996.
- Luvian kirkko, kellotornin ja ulkoseinien kuntotutkimus. M. Pentti, T. Raiski ja M. Paananen. Tampereen teknillinen korkeakoulu, Rakennustekniikan osasto, Talonrakennustekniikka, 13.8.1996.
- Luvian kirkko, julkisivukorjausselitys. Lasse Kosunen, Arkkitehtitoimisto Lasse Kosunen Oy, 25.8.1996.
- Luvian kirkko, tornin koekorjaus. Lasse Kosunen, Arkkitehtitoimisto Lasse Kosunen Oy, Muistio 25.10.1996.
- Luvian kirkko, julkisivukorjaus. Rakennesuunnitelmat Insinööritoimisto Pentti Ranta, 28.10. ja 20.11.1996.
- Luvian kirkko. Julkisivujen koekorjaus ja korjaustyön kustannusarvion laadinta. Koekorjausurakan sisältö. Engel rakentamispalvelut Oy, 9.9.1996.
- Luvian kirkon julkisivujen korjaustyö ja torniosan sisäpuolisten tukirakenteiden teko, julkisivukorjausurakan sisältö. Urakkatarjouspyyntö. Engel rakentamispalvelut Oy, 24.3.1997.
- Luvian kirkon julkisivujen korjaustyö ja torniosan sisäpuolisten tukirakenteiden teko, urakkatarjouspyyntö. Engel rakentamispalvelut Oy, 11.4.1997.
- Urakkasopimus Luvian kirkon julkisivujen korjaustyöstä ja torniosan sisäpuolisten tukirakenteiden teosta. Tilaja Luvian seurakunta, urakoitsija IPR Group Paanurakenne Oy, 20.5.1997.
- Luvian kirkko, ikkunoiden kuntotutkimus. Jarmo Majuri ja Jari Eskola, Porin korkeakouluyksikkö, Kiinteistö tutkimusosasto, 9.8.1999.
- Luvian kirkko. Kellotornin kavennusosan korjauksen hankesuunnitelma. Ari Leppäniemi, Insinööritoimisto Lauri Mehto, 10.1.2011.
- Luvian kirkon torni, vaihtoehtoja. Jukka Koivula, Arkkitehtitoimisto Jukka Koivula, 2011.
- Lausuntopyyntö Museovirastolle koskien Lu-



Vasemmalla Arkkitehtitoimisto Lasse Kosusen leikkauspiirustus tornista 13.8.1996, jossa näkyvät tornin kolme uusittavaa välitasoa. Yllä Insinööritoimisto Pentti Rannan rakennesuunnitelma tornin teräsrunkoisista välitasoista 18.10.1996. SRKA

Oikealla tornin korjaustöiden työselostuksen kansikuvana oleva kuva tornista tutkimusvaiheessa telineiden peittämänä (Engel rakennuttamispalvelut Oy, Arto Saastamoinen 24.3.1997). SRKA



vian kirkon tornin kavennusosan korjausta. Jukka Koivula (päiväys puuttuu).

- Lausuntopyyntö Turun Arkkhiippakunnan tuomiokapitulille. Luvian seurakunta, talouspäällikkö Kirsi Rantala, 2.7.2012.
- Luvian kirkko, kellotornin yläosan pellitys. Asiakirjaluettelo urakkalaskentaa varten (rakennepiirustukset ja työselostus). Insinööritoimisto Lauri Mehto Oy, 6.3.2013, täydennetty 26.7.2013.
- Luvian seurakunta, kirkon tornin saneeraus. Urakkaneuvottelun pöytäkirja 15.5.2013.
- Luvian kirkon tornin saneeraus. Urakkasopimus 23.5.2013. Allekirj. Kirsi Rantala, Luvian seurakunta ja Jouni Soramäki, IKJ Rakennus Oy.
- Luvian kirkko. Kellotornin kavennusosan pellitysurakka, lisätyöt. Ari Leppäniemi, Insinööritoimisto Lauri Mehto Oy. Muistio 14.6.2013.
- Luvian kirkko. Kellotornin kavennusosan pellitysurakka. Vastaanottokatselmus 7.8.2013. Insinööritoimisto Lauri Mehto Oy, Ari Leppäniemi.

## Kellotornin kavennusosa pellitysurakka vuonna 2013

Muistio vastaanottokatselmuksesta 7.8.2013. Ari Leppäniemi, Insinööritoimisto Lauri Mehto Oy.

### Yleistä Luvian kirkosta

*Luvian kirkko on rakennettu vuosina 1908-1910 ja sen on suunnitellut arkkitehti Josef Stenbäck. Kirkko on päätytornillinen erivartinen ristikirkko. Stenbäckin suunnittelema luonnonkiviverhottuja kirkkoja on rakennettu yhteensä 18 kpl, joista kolme sijaitsee nykyisen Venäjän alueella.*

*Kirkon ulkoseinät on tehty pääosin punaisesta, huokoisesta hiekkakivestä, jota saatiin Luvian Knapernummelta. Päätyjen koristeelliset yläosat on tehty sementtitiilistä, jotka on osaksi jätetty paljaaksi ja osaksi rapattu. Kirkko-osalla ja aivan kellotornin yläosassa luonnonkivimuurin takana on soralaastivalu, jossa on täytteenä erikokoisia kiven ja tiilen palasia. Kellotornissa ja rakennuksen lämmittämätömissä osissa kivimuuri ulottuu seinän sisäpintaan saakka ja osa kivistä ulottuu muurin läpi.*

*Kellotornin huipulla on ns. holvausosa, jossa tornin sisämitta kaventuu noin 1700 mm (3520 mm:stä 1820 mm:iin). Holvaukset on tehty pääosin tiilistä ja luonnonkivistä. Todennäköisesti holvausten yläpinnassa on myös soralaastivalua.*

### Korjaushistoriaa

*Kellotornia on edellisen kerran korjattu vuonna 1997. Tällöin kellotorniin on tehty mm. seuraavia korjauksia:*

- *Luonnonkivijulkisivun laastisaumat on uusittu (pääosin ns. pintasaumauksena eikä suunnitelmien mukaisesti syväsaumauksena?)*
- *Julkisivukivien irtonaiset pintalustot on hakattu irti ja joitain hiekkakiviä on uusittu.*
- *Tornin sisäpuolelle on rakennettu välitasanteet.*

*Seurakunnan edustajien mukaan jo noin vuoden kulluttua edellisen korjauksen jälkeen tornin sisäpuolella (holvausosan kohdalla) on havaittu vesivuotoa.*

*Syksyllä 2008 kellotornin yläosaan (etelä- ja itä-sivuille) on asennettu suojapeite.*

*Syksyllä 2009 suoritettiin kaksi silmämääräistä katselmusta (nostokorista) kellotornin kunnan arvioimiseksi.*

*Katselmuksissa kellotornista tehtiin mm. seuraavia havaintoja:*

- *Laastisaumoissa esiintyi jonkin verran halkeilua ja pintasaumauksen irtoilua.*
- *Pintasaumauksen alla oli pehmeää, osin hiekka- maista laastia. Muutamissa kohdin saumoissa kasvoi sammalta.*

- Hiekkakivissä oli runsaasti verkkomaista halkeilua.
- Kivipinnoilla oli joitain kalkkivalumia.

Sadevesi pääsee imeytymään seinärakenteeseen huokoisten, osin pitkälle rapautuneiden laastisau-  
mojen kautta. Viistosateen ja tuulen vaikutuksesta seinärakenne kyllästyy vedestä. Kun seinärakenteeseen ei mahdu enempää vettä, alkaa vettä valua sisään seinän alaosaan (tässä tapauksessa kavennusosan kohdalta).

### Suunnittelu

Ensimmäinen kavennusosan korjaukseen liittyvä suunnittelukokous pidettiin syksyllä 2009 (13.10.2009).

Kellotornin korjauksen hankesuunnitelma tehtiin vuoden 2011 alussa (10.1.2011).

Seurakunnan taholta ehdotettiin kellotornin kavennusosan julkisivun pellittämistä. Tähän mennessä vastavien kulttuurihistoriallisesti arvokkaiden luonnonkiviverhotut julkisivut on pääsääntöisesti korjattu siten, että julkisivun ulkonäkö säilyy entisellään. Kesällä 2012 Museovirasto ja Kirkkohallitus hyväksyivät pellityksen korjaustavaksi. Opetus- ja kulttuuriministeriö vahvisti päätöksen 4.10.2012.

Varsinainen korjaussuunnittelu aloitettiin helmikuussa 2013.

Arkkitehtisuunnittelusta vastasi arkkitehti Jukka Koivula (Arkkitehtitoimisto Jukka Koivula Rauma-

ta). Rakenne- ja pääsuunnittelusta vastasi dipl.ins. Ari Leppäniemi (Insinööritoimisto Lauri Mehto Oy:n Turun aluetoimistosta).

### Pellitysurakan toteutus

Seurakunnan edustajana hankkeen aikana toimi talouspäällikkö Kirsi Rantala. Lisäksi suunnittelu- ja työmaakokouksissa olivat mukana Paula Hermonen, Sulo Lähtölä, Petri Niemi, Olavi Nummi, Erkki Perkala ja Yrjö Aho. Myös kirkkoherra Tapio Seppälä osallistui joihinkin kokouksiin.

Korjaustyön urakoitsijaksi valittiin IKJ Rakennus Oy viime toukokuussa järjestetyn urakkakilpailun perusteella. IKJ Rakennus Oy toteutti korjaustyöt nopeasti ja laadukkaasti Jouni Soramäen johdolla.

Kellotornin yläosan (ns. kavennusosan) luonnonkivijulkisivu pellitettiin kuparipellillä. Pellitys toteutettiin siten, että se voidaan purkaa, mikäli luonnonkiviverhous halutaan joskus palauttaa näkyviin.

Kivijulkisivun ulkopintaan asennettiin puinen pystykoolaus ruostumattomin kiinnikkein. Kiinnikkeiden ankkuritangot kiinnitettiin kivien välisiin laastisau-  
moihin injektiomassalla. Koolaukseen kiinnitettiin rakolaudoitus kuparipellityksen alustaksi. Pystykoolaus muodostaa laudoituksen taakse noin 70-100 mm leveän raon, joka tuulettuu verhouksen ala- ja yläreunassa olevien rakojen kautta.

Pellitykset tehtiin 0,6 mm paksusta esihapetetusta kuparipellistä. Kuparipellityksen saumajakko noudattaa pääosin vanhan luonnonkiviverhouksen saumajakkoa. Tornin luonnonkivijulkisivuissa olleet risti- ja nap-  
pa-aiheet tulevat myös esiin pellityksessä. Kavennusosan leveys kasvoi noin 250 mm/sivu.

Huippuosan räystään pellitykset ja ulosheittouomat uusittiin ja liitettiin tiiviisti uuteen kuparipeltiverhoukseen. Huippuosan räystään uusittu kuparipellitys viherrettiin.

Lisäksi listakiven alapuolelle asennettiin uusi kuparinen vesikouru, josta sadevedet johdetaan syöksytörveä pitkin alemman katon vesiuomaan. Kavennusosan vahvistamiseksi seinämuurien sisäpintaan asennetaan kaksi ruostumattomista L-teräksistä tehtyä kehää. Kehät kiinnitetään seinämuurin läpi tulevien kierretankojen avulla.

### Valvonta

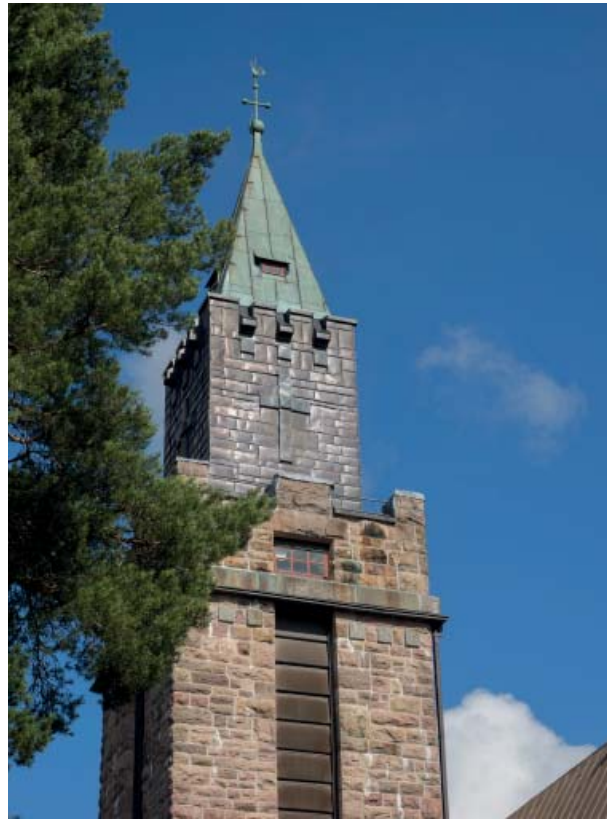
Korjaustöiden valvonnasta vastasivat suunnittelijoiden lisäksi insinöörit Joel Gustafsson ja Kauko Marttila FCG Finnish Consulting Group Oy:n Turun toimistosta.

Ari Leppäniemen edellä olevassa muistiossa mainitsemien seikkojen lisäksi arkkitehti Jukka Koivula kertoi, että verhouksen kuparipellit esihapetettiin tumman ruskeiksi, koska pellityksen värin haluttiin olevan lähellä kiviseinän väriä.<sup>81</sup>

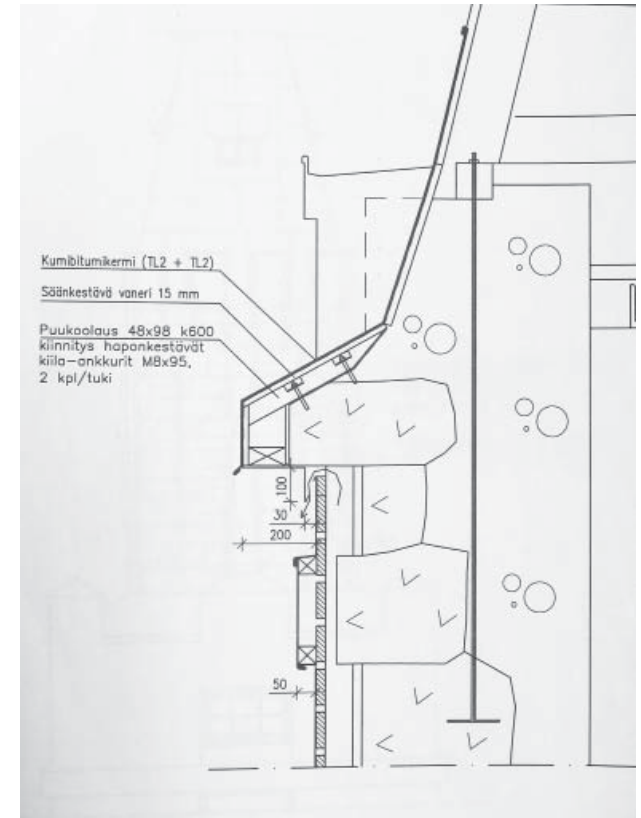
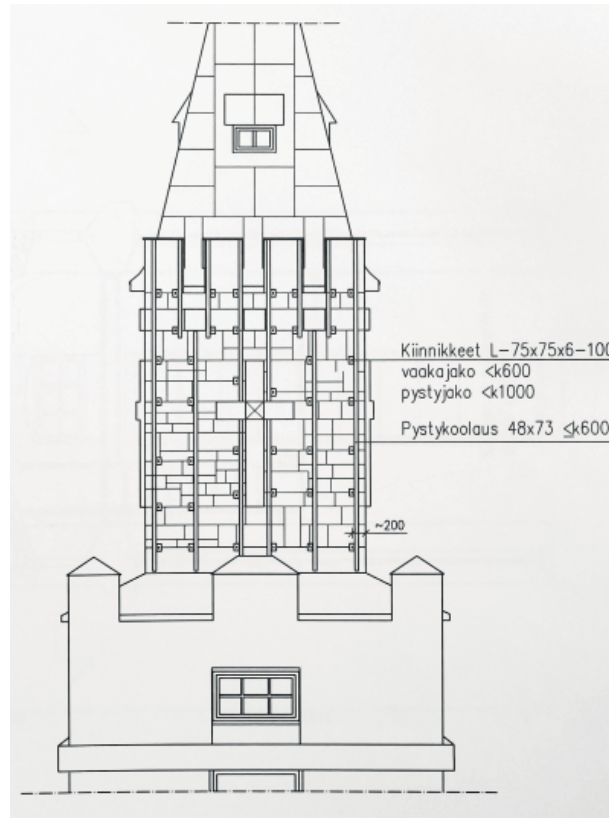
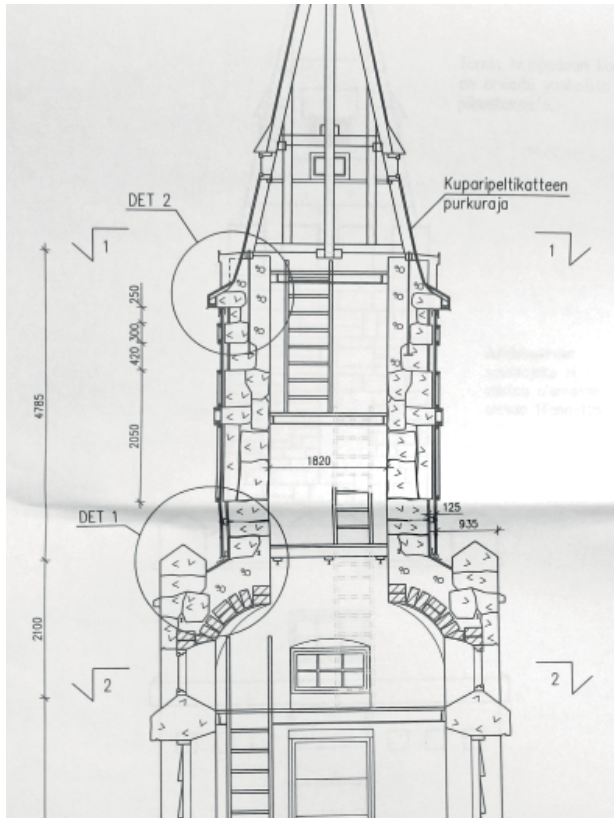
81 Arkkitehti Jukka Koivula puhelinkeskustelussa 1.2.2024 antama tieto.



Tornin yläosa ennen vuonna 2013 tehtyjä korjaustöitä. Kuva Insinööritoimisto Lauri Mehto Oy:n laatiman hankesuunnitelman kannesta (10.11.2011). SRKA



Torninhuippu vuonna 2023.



Rakennepiirustuksia tornin yläosan kunnostuksesta ja julkisivujen pellittämisestä. Insinööritoimisto Lauri Mehto Oy / Ari Leppäniemi 6.3.2013. SRKA

Detalji no 2 vasemmanpuoleisesta leikkauksesta. Insinööritoimisto Lauri Mehto Oy / Ari Leppäniemi. SRKA